





Elanikkonna tuleohutusteadlikkuse seire

Oktoober 2009



Sissejuhatus

- **Eesmärk**

- Uuring korraldati eesmärgiga koguda tagasisidet **2009. aasta** tuleohutusteadlikkuse ja -käitumise **teavitustöö efektiivsuse** kohta ning anda **sisendinfot** ennetustöö efektiivsuse mõõtmiseks riiklike, piirkondlike ning maakondlike **eesmärkindeksite arvutamisel**.
- Uuring on osa iga-aastasest ennetustöö efektiivsuse piirkondlikust seirest.

- **Uuring**

- Uuring viidi läbi Päästeameti tellimusel ning uuringu tulemuste omandiõigus kuulub uuringu tellijale.
- Küsitlused toimusid TNS Emori telefoniküsitlusena (*CATI – computer assisted telephone interview*) ning Omnibussi küsitluse raames (personaalintervjuud vastaja kodus, *CAPI – computer assisted personal interview*).
- Valimi suurus telefoniküsitluses oli 2100 inimest ning Omnibuss-uuringus 500 inimest vanuses 15–74 eluaastat.
- Küsitlusaeg: telefoniküsitlus 7.–17. september 2009 ning Omnibuss-uuring 16.–23. september 2009.

- **Tulemused**

- Teadlikkuse, hoiakute ja käitumise uuringu tulemused on esitatud käesoleva aruande näol graafiliselt koos lühikommentaaridega.



Kokkuvõte



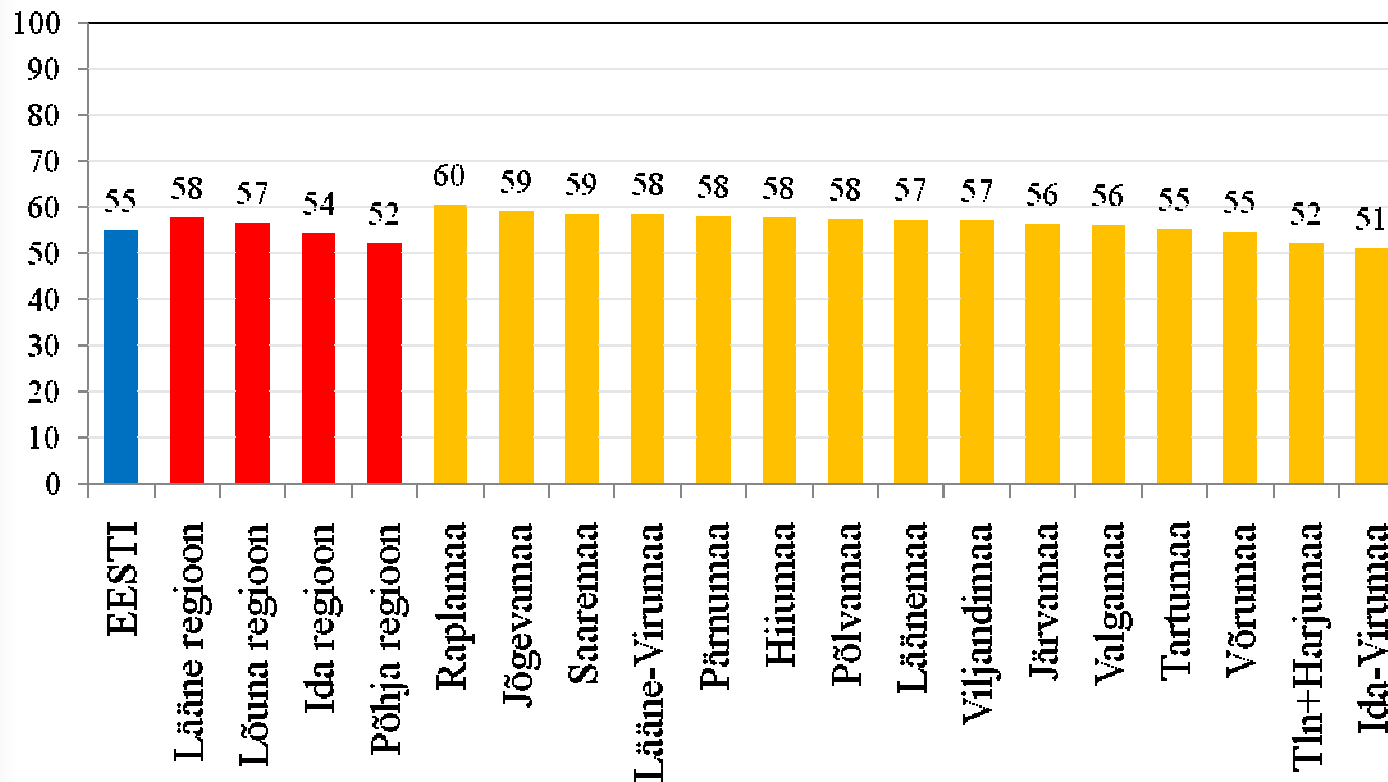
Põhitulemuste kokkuvõte

- 2009. aasta on parandanud kõiki varasema perioodiga võrreldavaid elanikkonna tuleohutusteadlikkust, hoiakuid ning käitumist kirjeldavaid näitajaid.
- Võrreldes 2008. aasta sügisega on kõige olulisemad muutused seotud suitsuanduriga:
 - **suitsuanduriga varustatud** leibkondi on rohkem: **38% → 78%**;
 - suitsuandurit peab väga vajalikuks oluliselt suurem hulk: **53% → 75%**;
- Tulemused on ühtlustunud nii regioniti kui ka sihtrühmiti



Põhitulemuste kokkuvõte: indeksid

- Teavitustöö taseme indeks arvestab elanikkonna teadlikkuse, hoiakute ja käitumise näitajaid ning neile seatud eesmärkväärtusi.
 - Eesmärkide täitmisel on indeksi koguväärtus **100 punkti**.
- 2009. aastal on indeksite tase järgmine:





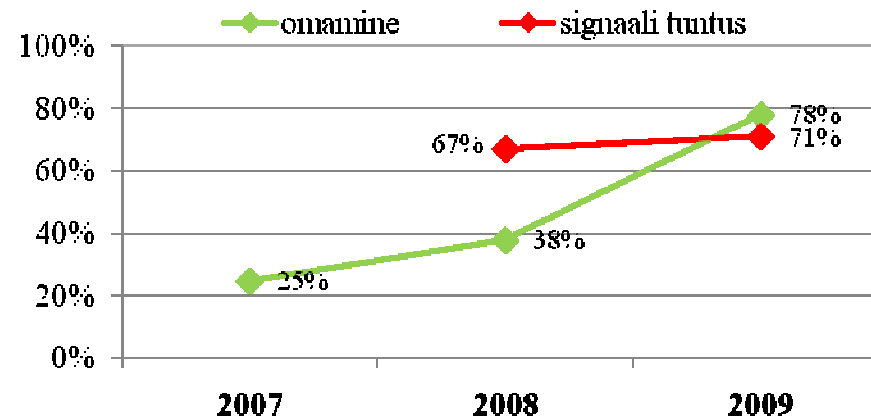
Põhitulemuste kokkuvõte

- Soovitused teavitustööks sihtrühmiti :
 - **Venekeelne elanikkond**
 - On teinud teadlikkuse kasvus suure arenguhüppe, kuid võrreldes eestikeelse elanikkonnaga hinnatakse oluliselt madalamalt tulekahju ohtlikkust ja arengukiirust, suitsuanduri ja eriti tulekustuti vajalikkust, kodus suitsetajate hulk on suurem ning küttekollet on hooldatud oluliselt harvem
 - Parim teavituskanal on televisioon (kuid seda vähem kui eestlaste jaoks), hästi sobivad ka postitsi saadetud teavituslehed
 - **Pensionärid**
 - Probleemseim on 112 madalam tundus ning vähene teadlikkus tulekahju arengukiirusest, noorematest pisut vähem hinnatakse suitsuanduri ja –kustuti vajalikkust ega osata neid kasutada
 - Suhteliselt palju on teavitustööst mittehuvitatuid
 - Lisaks televisioonile on mugavaimaks teavituskanaliks raadio
 - **Segatüüpi küttega või kaminaga eluruumi omanikud**
 - Märkimisväärne osakaal neid, kes pole küttekollet 12 kuu jooksul hooldanud
 - **Suurte kortermajade elanikud**
 - Tulekustutit omatakse ja hinnatakse vajalikuks oluliselt harvemini, tulekahju ohust räägitakse vähem
 - **Kooliõpilased (15-19)**
 - Teoreetilised teadmised on head, kuid ei osata kasutada tulekustutit
 - Parim infokanal internet, kuid kuna teavitusest pigem ei olda huvitatud, aitaks praktilised õppused

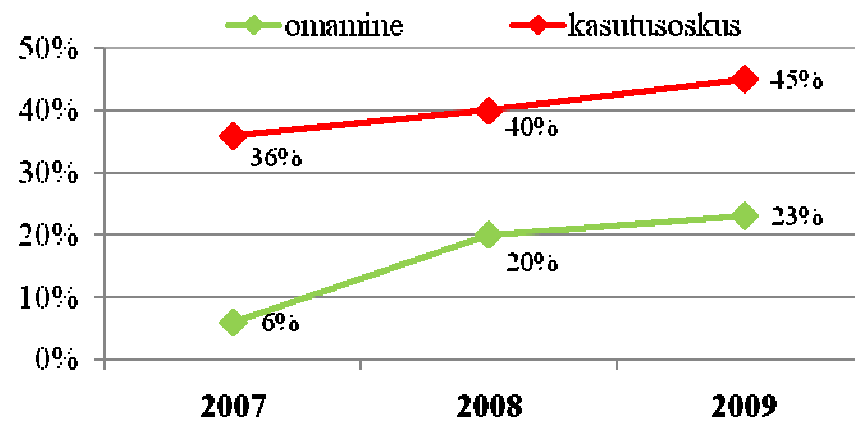


Trendid suitsuanduri ja tulekustuti omamises ja kasutusoskuses

SUITSUANDUR



TULEKUSTUTI





- NB!

Joonistel on lõikes PIIRKOND kasutatud Päästeameti regionaalset jaotust, kus:
“Põhja regioon” on Harjumaa, sh Tallinn;
“Lääne regioon” on Järvamaa, Raplammaa, Läänemaa, Pärnumaa, Hiiumaa, Saaremaa;
“Ida regioon” on Ida- ja Lääne-Virumaa;
“Lõuna regioon” on Jõgevamaa, Tartumaa, Põlvamaa, Võrumaa, Valgamaa, Viljandimaa.



Teadmised 2009



Teadmiste kokkuvõte

- Tulekahju arengukiirust oskavad õigesti hinnata pooled küsitletuist
 - 18% ei oska öelda, mitu minutit inimene põlevas ruumis elus püsib, mitteteadmised suurenevad inimese vanusega – 37% vanureist jääb vastuse võlgu
 - Venekeelne elanikkond on optimistlikum tulekahjus eluspüsimise suhtes
- Hädaabinumber 112 on tuntud 82%-le
 - Vaid 59% pensionäridest teab õiget telefoninumbrit tulekahju puhul
- Suitsuanduri signaali tunneb ära 71%
 - Oluliselt on paranenud venekeelse elanikkonna teadlikkus 41% → 62%
 - Teadlikkus väheneb vanuse kasvuga
- Tulekustutit oskab enda arvates kasutada 45% ja 34% arvab, et saab hakkama
 - Naiste ja meeste puhul on hinnang kasutusoskusele väga erinev - 23% vs 69%
 - Kasutusoskus puudub sagedamini kooliealistel (33% arvab, et oskab kindlasti), soovitatav on korraldada praktilisi õppusi koolides

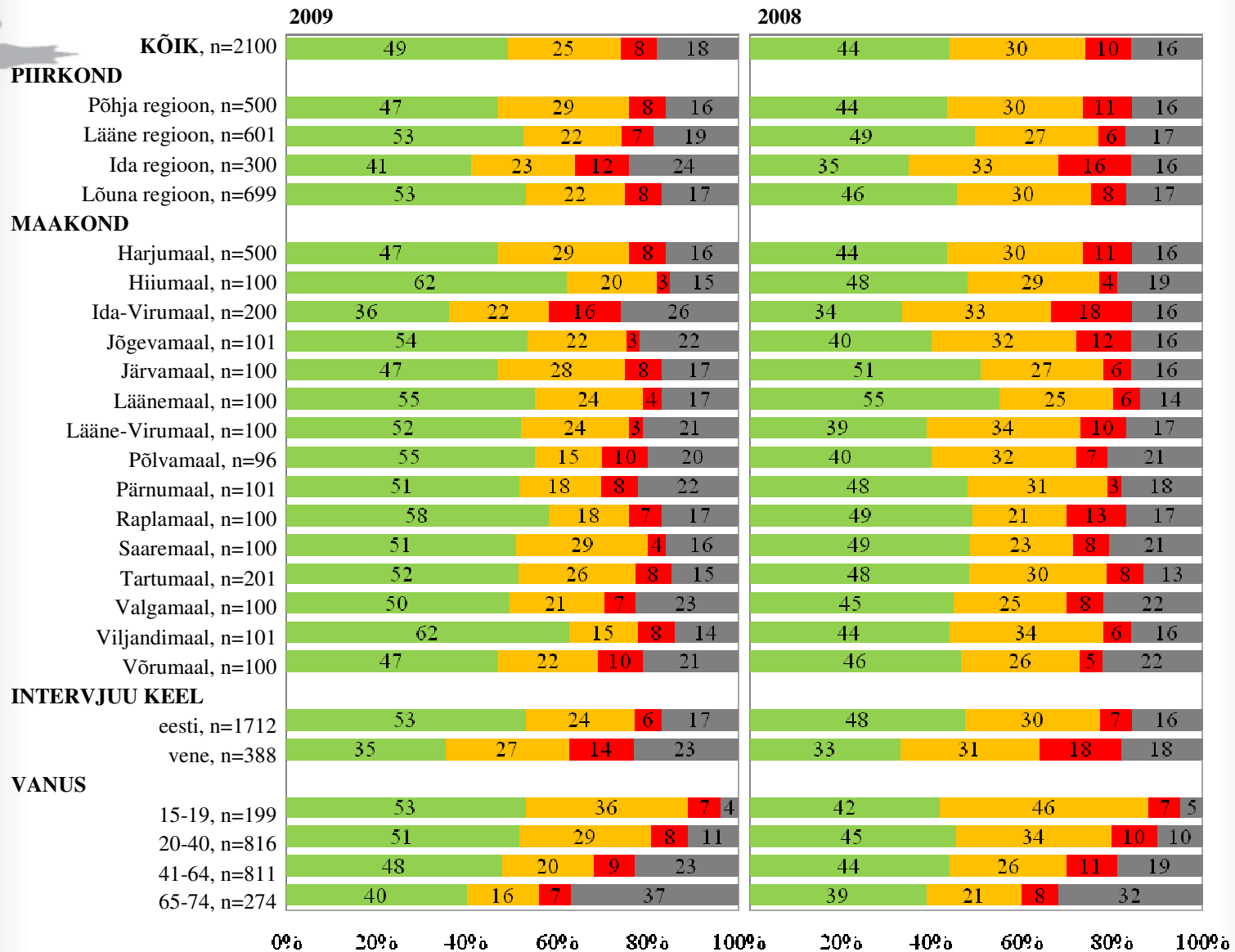


Teadmised: tulekahju arengukiirus

Kui kaua suudab magav inimene elus püsida, kui samas ruumis puhkeb tulekahju?

% kõigist vastajatest, isiku kaal

■ 5 minutit ■ 10 minutit ■ 15 minutit ■ raske öelda



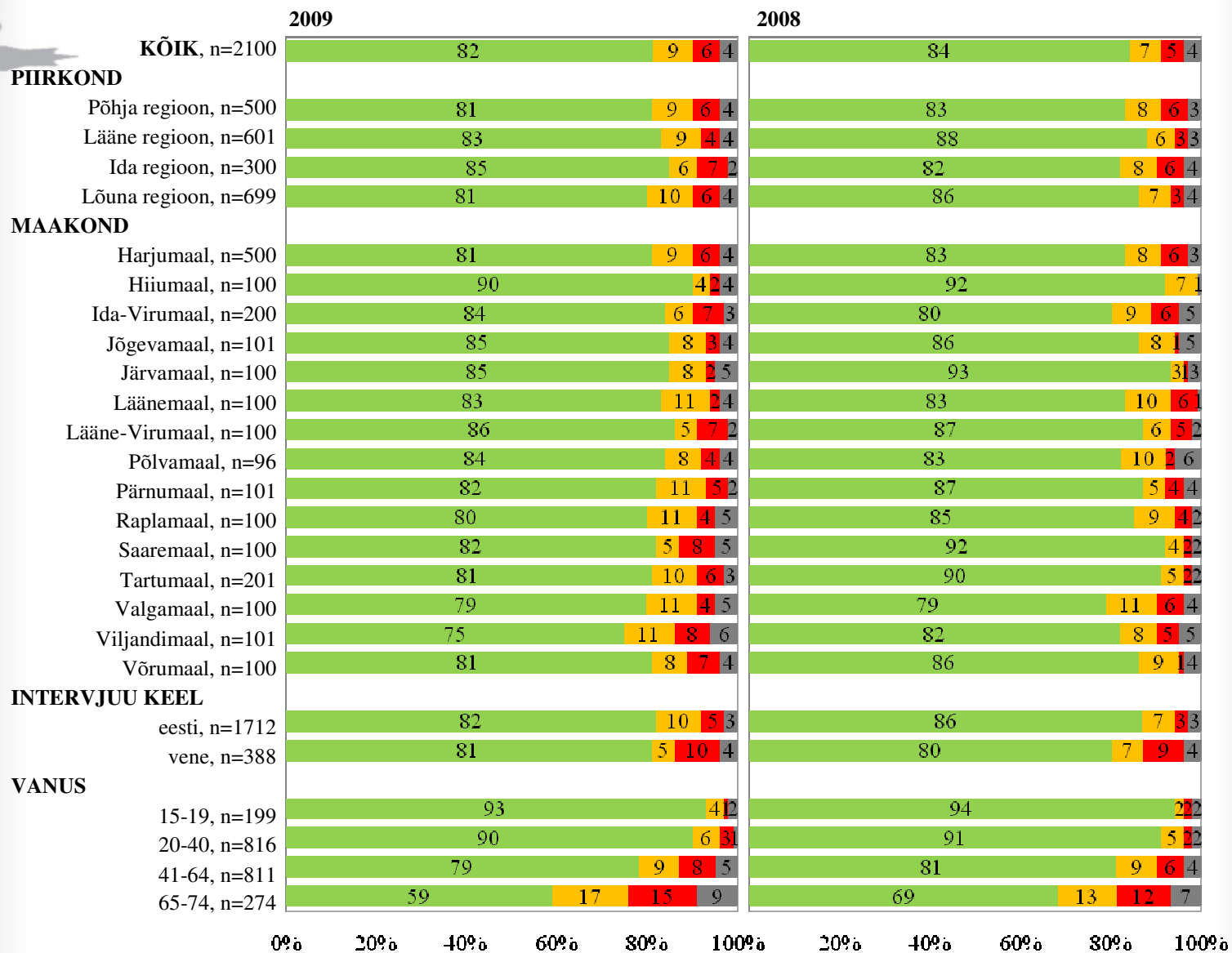


Teadmised: 112 tuntus tulekahju korral

Millisele numbrile helistaksite tulekahju korral?

% kõigist vastajatest, isiku kaal

■ 112 ■ 110 ■ muud numbrid ■ raske öelda

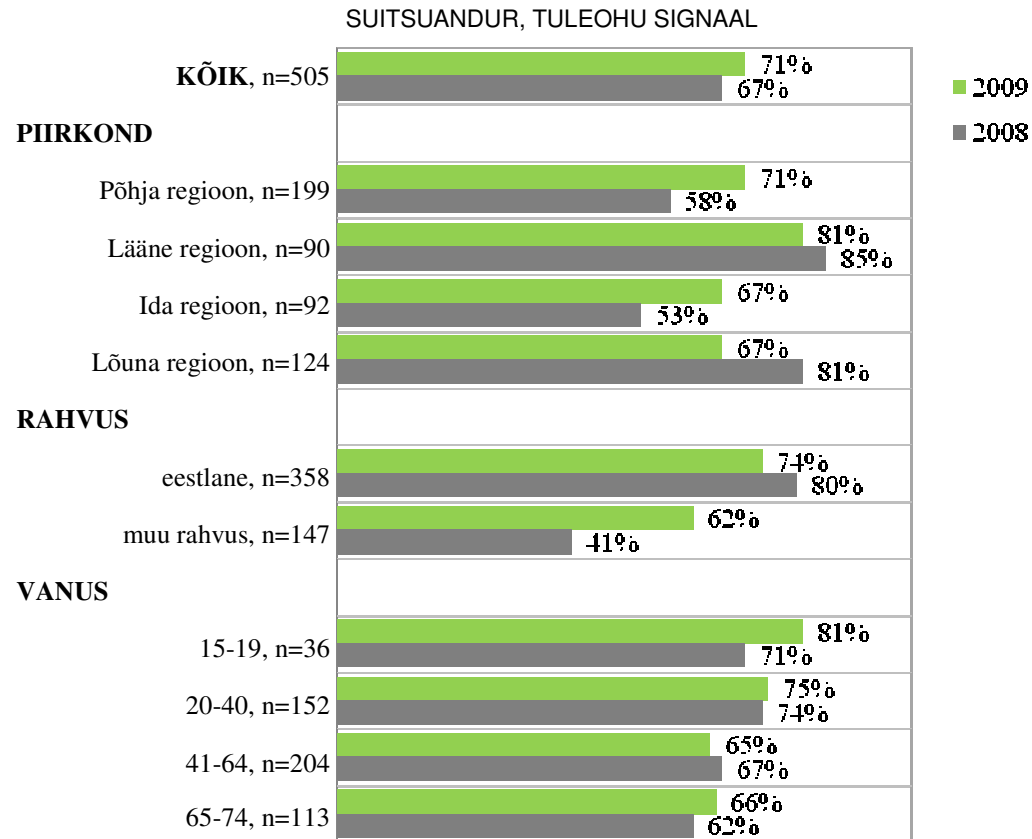




Teadmised: suitsuanduri signaali tuntus

Kui Te kuulete mõnest ruumist sellist heli, siis millega Teie arvates tegemist on?

% kõigist vastajatest, isiku kaal (NB! Omnibuss-uuringu tulemused, CAPI-intervjuud, 500 vastajat)

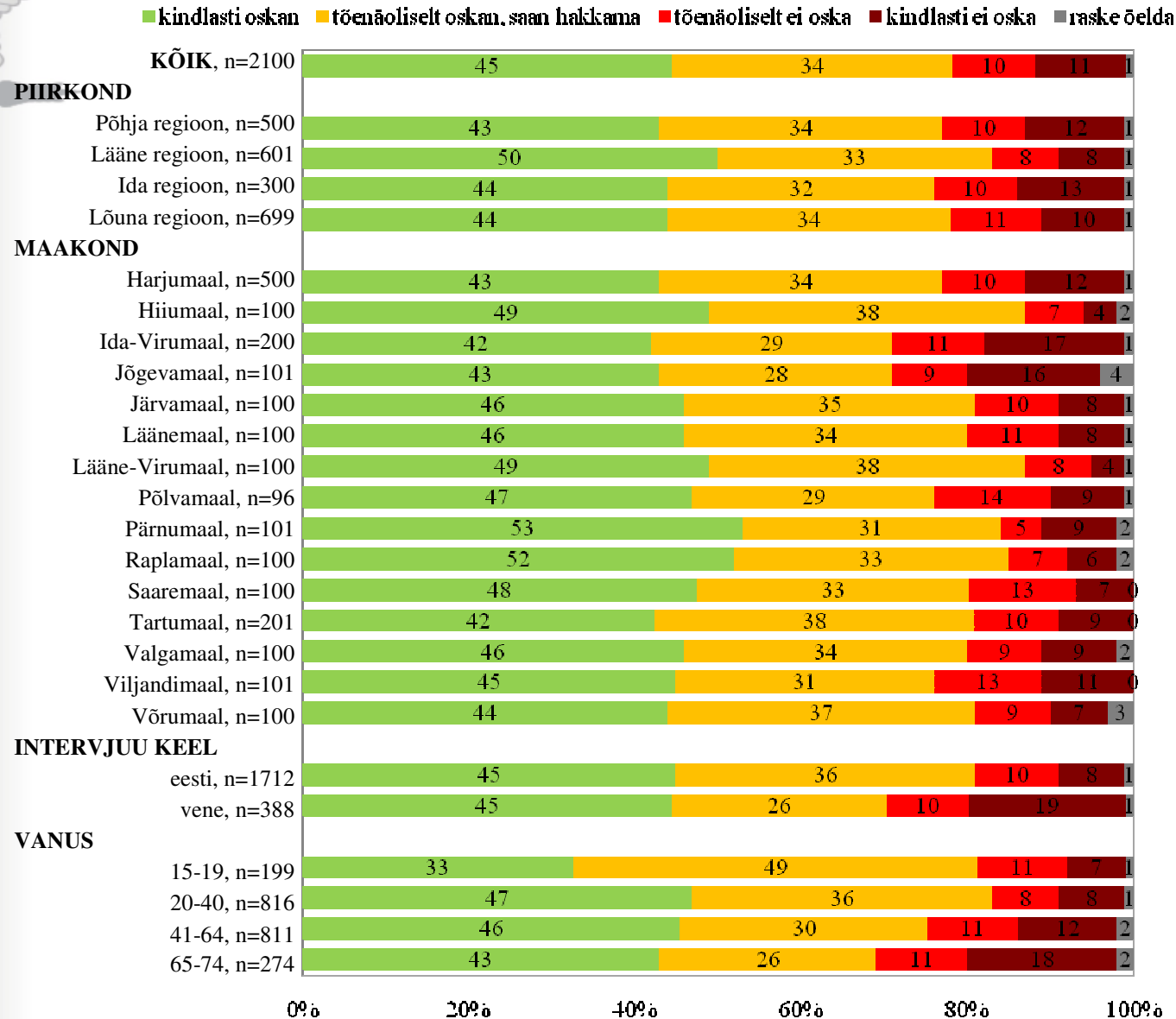




Teadmised: tulekustuti kasutusoskus

Kuidas Te hindate oma tulekustuti kasutusoskust?

% kõigist vastajatest, isiku kaal





Hoiakud 2009



Hoiakute kokkuvõte

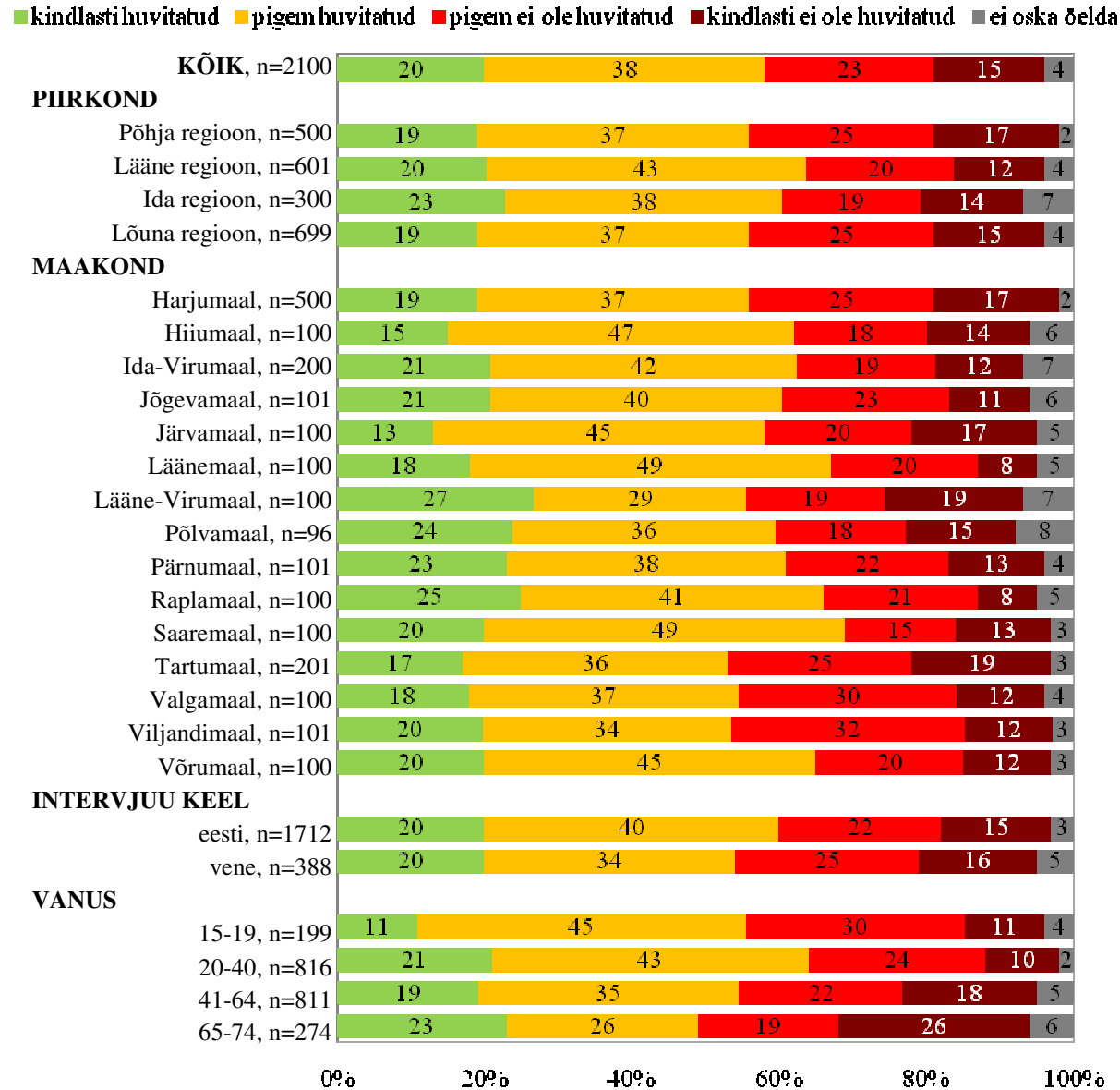
- Tuleohutusosalase teabe saamisest on huvitatud üle poole elanikkonnast (58%)
 - Pisut tõrksamad on venekeelne sihtrühm, noored ja pensionärid
 - Teavitustööd ei pea kuigi oluliseks ka keskküttega majade elanikud
 - Teabele on rohkem avatud lastega pered
- Suitsuandurit väga vajalikuks pidajate arv on oluliselt kasvanud (53% → 75%)
 - Kõige suurem kasv on kooliealiste seas (42% võrra), anduri vajalikkuse hinnang korreleerubki vanusega
 - Märkimisväärne tõus on ka venekeelses elanikkonnas (25% → 61%), kuid teadlikkus jääb siiski tunduvalt alla eestikeelsele sihtrühmale
 - Suitsuandurit tähtsustavad endiselt vähem keskküttega majade elanikud
- Tulekustutit hindab väga vajalikuks kolmandik elanikkonnast
 - Kõige vähem peavad kustutit vajalikuks venekeelsed elanikud (17%), samuti on hinnang madal Ida-Virumaal
 - Vajalikkuse hinnang korreleerub kõige enam maja suurusega – kõige enam tähtsustatakse seda eramajas ning kõige vähem suures korterelamus
 - Kustutit peetakse oluliselt vajalikumaks ka segakütte, sh kaminaga eluruumides
 - Nagu suitsuanduritki peavad ka tulekustutit vajalikuks eeskätt nooremad inimesed



Hoiakud: avatus teavitustöö suhtes

Kuivõrd huvitatud Te olete tuleohutusosalase teabe saamisest, eeldusel, et see tuleb Teile sobiva kanali kaudu?

% kõigist vastajatest, isiku kaal





Hoiakud: avatus teavitustöö suhtes

Kuivõrd huvitatud Te olete tuleohutuselase teabe saamisest, eeldusel, et see tuleb Teile sobiva kanali kaudu?

% kõigist vastajatest, isiku kaal

■ kindlasti huvitatud ■ pigem huvitatud ■ pigem ei ole huvitatud ■ kindlasti ei ole huvitatud ■ ei oska öelda

PERE TÜÜP

- KÕIK, n=2100
- kõik pereliikmed on tööelised, n=678
- kõik pereliikmed on vanaduspensioniealised, n=324
- kõik pereliikmed on tööelised, lapsed on, aga pensionäre ei ole, n=711
- peres on nii tööelisi kui pensioniealisi, n=387

ELUASEME TÜÜP

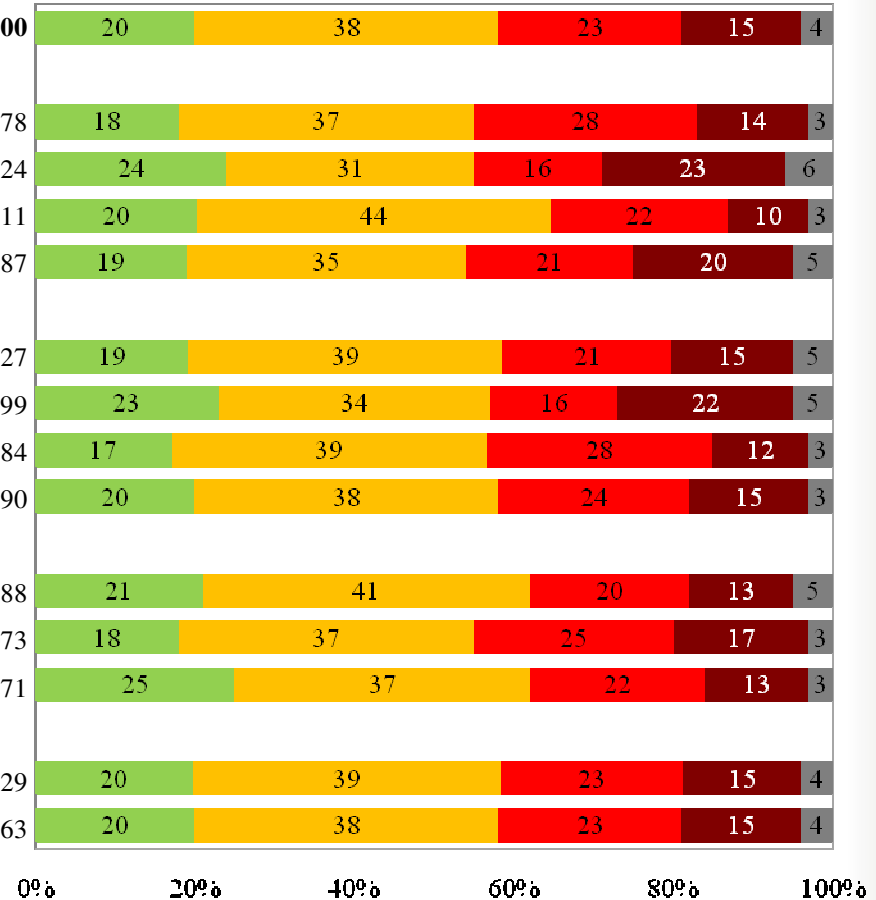
- omaette majas, eramus, n=827
- paarismajas, ridaelamus, n=99
- kuni 8 korteriga elamus, n=184
- enam kui 8 korteriga elamus, n=990

KÜTE

- ainult ahiküte, n=688
- ainult keskküte (kas kaugküte või oma katlamaja), n=1073
- segatüüpi, st keskküte ja ahiküte või kamin, n=271

Kas Teie ise või mõni Teie pereliige suitsetab mõnikord kodus?

- Jah, mina suitsetan / Pereliige suitsetab, n=629
- Kodus suitsetajaid ei ole, n=1463

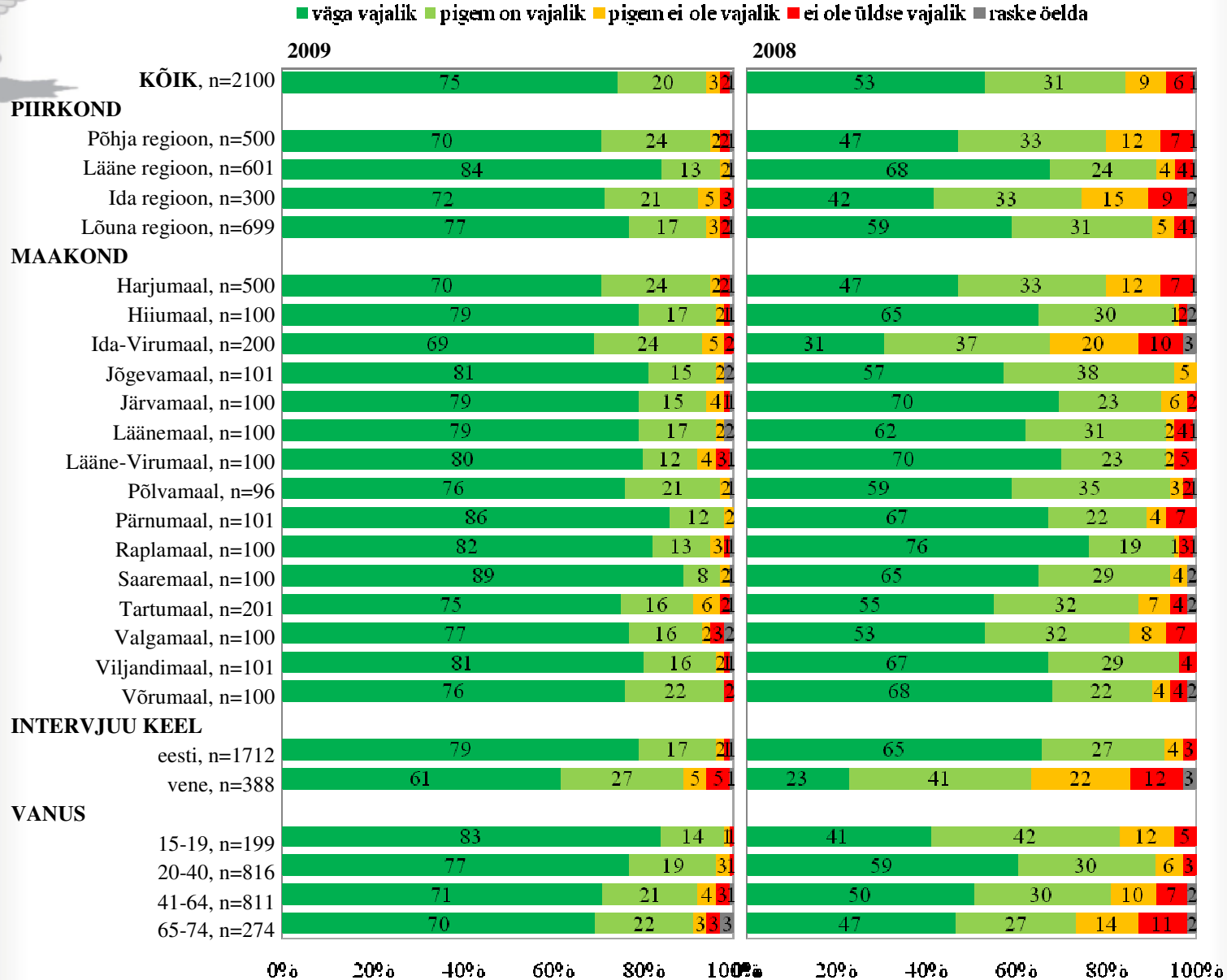




Hoiakud: suitsuanduri vajalikkus

Kuivõrd vajalikuks peate suitsuanduri olemasolu oma kodus?

% kõigist vastajatest, isiku kaal





Hoiakud: suitsuanduri vajalikkus

Kuivõrd vajalikuks peate suitsuanduri olemasolu oma kodus?

% kõigist vastajatest, isiku kaal

■ väga vajalik ■ pigem on vajalik ■ pigem ei ole vajalik ■ ei ole üldse vajalik ■ raske öelda

PERE TÜÜP

kõik pereliikmed on tööealised, n=678

kõik pereliikmed on vanaduspensioniealised, n=324

kõik pereliikmed on tööealised (lapsed on, pensionäre ei), n=711

peres on nii tööealisi kui pensioniealisi, n=387

ELUASEME TÜÜP

omaette majas, eramus, n=827

paarismajas, ridaelamus, n=99

kuni 8 korteriga elamus, n=184

enam kui 8 korteriga elamus, n=990

KÜTE

ainult ahiküte, n=688

ainult keskküte, n=1073

segatüüpi, st keskküte ja ahiküte või kamin, n=271

Kas Teie ise või mõni Teie pereliige suitsetab mõnikord kodus?

Jah, mina suitsetan / Pereliige suitsetab, n=629

Kodus suitsetajaid ei ole, n=1463

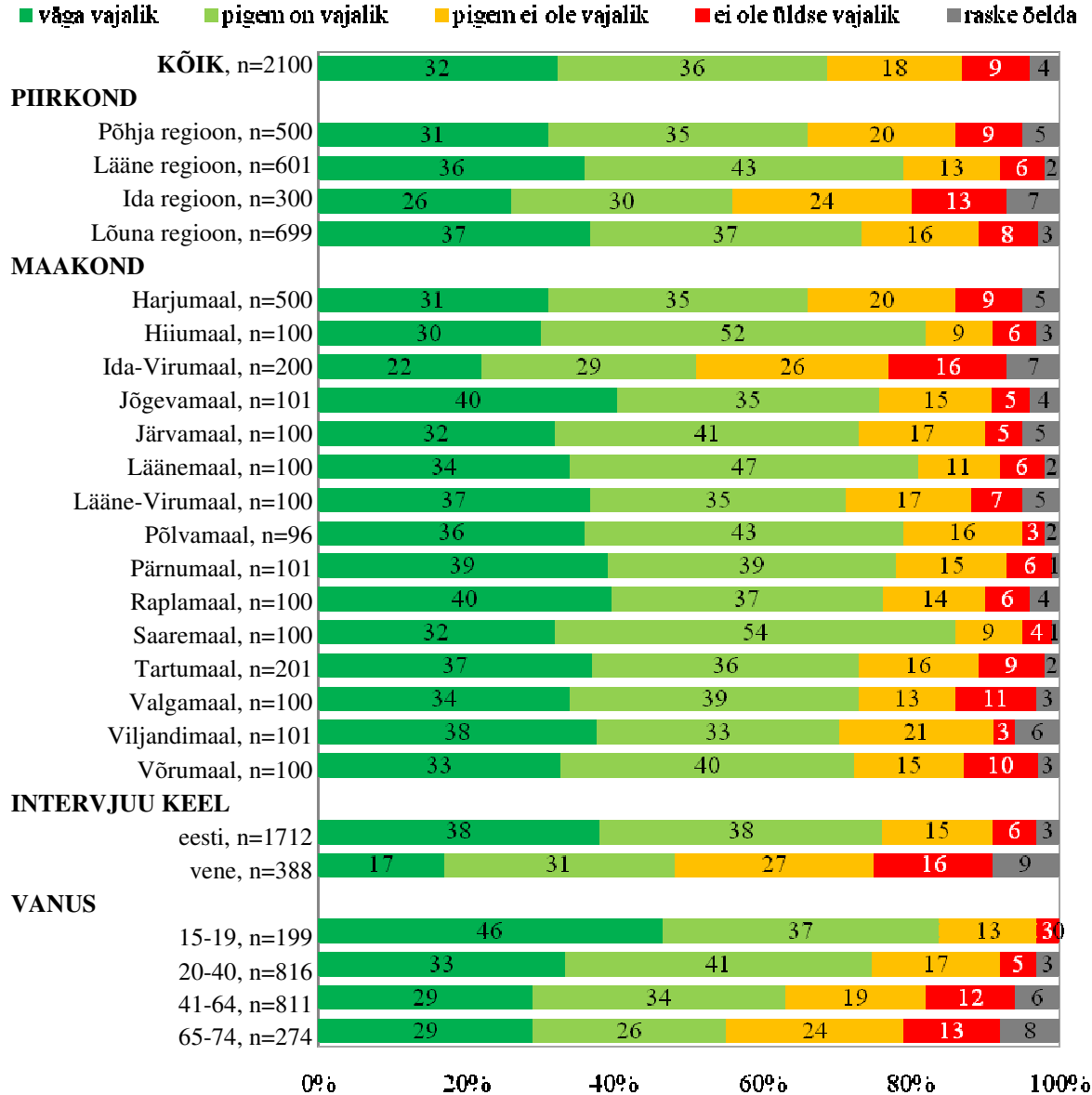




Hoiakud: tulekustuti vajalikkus

Kuivõrd vajalikuks peate tulekustuti olemasolu oma kodus?

% kõigist vastajatest, isiku kaal





Hoiakud: tulekustuti vajalikkus

Kuivõrd vajalikuks peate tulekustuti olemasolu oma kodus?

% kõigist vastajatest, isiku kaal

■ väga vajalik ■ pigem on vajalik ■ pigem ei ole vajalik ■ ei ole üldse vajalik ■ RASKE ÕELDA

PERE TÜÜP

- KÕIK, n=2100
- kõik pereliikmed on tööelised, n=678
- kõik pereliikmed on vanaduspensioniealised, n=324
- kõik pereliikmed on tööelised, lapsed on, aga pensionäre ei ole, n=711
- peres on nii tööelisi kui pensioniealisi, n=387

ELUASEME TÜÜP

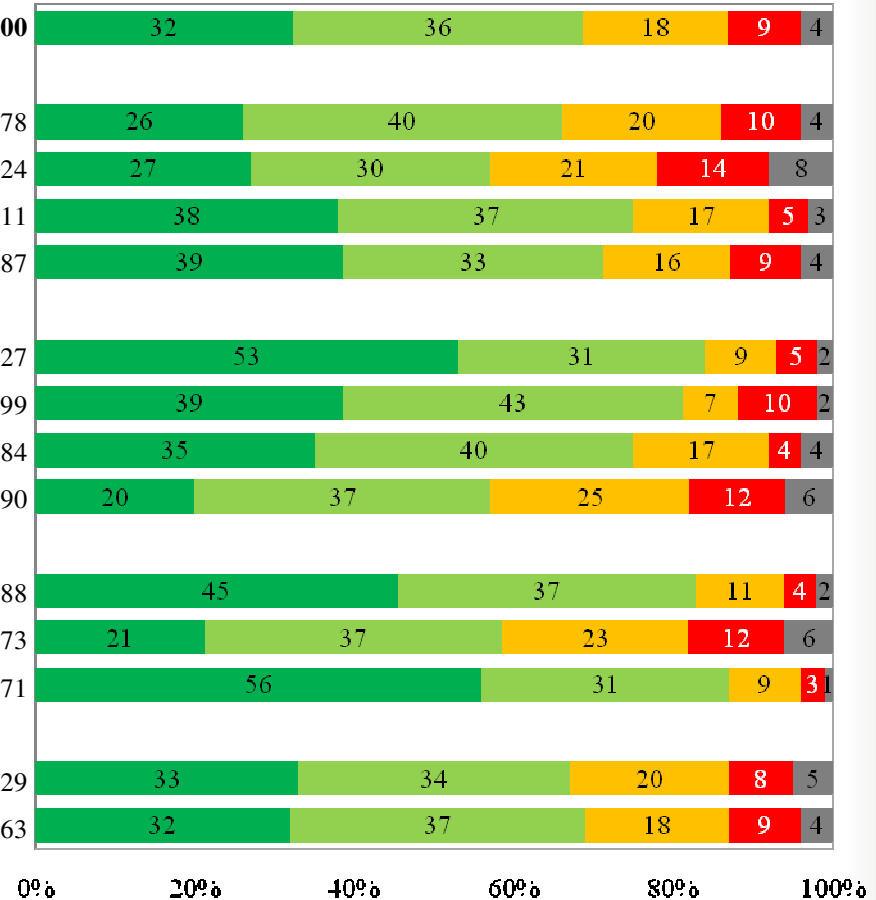
- omaette majas, eramus, n=827
- paarismajas, ridaelamus, n=99
- kuni 8 korteriga elamus, n=184
- enam kui 8 korteriga elamus, n=990

KÜTE

- ainult ahiküte, n=688
- ainult keskküte (kas kaugküte või oma katlamaja), n=1073
- segatüüpi, st keskküte ja ahiküte või kamin, n=271

Kas Teie ise või mõni Teie pereliige suitsetab mõnikord kodus?

- Jah, mina suitsetan / Pereliige suitsetab, n=629
- Kodus suitsetajaid ei ole, n=1463





Käitumine 2009



Käitumise kokkuvõte

- **Suitsuanduriga on varustatud 78% leibkondadest**
ehk keskmiselt 455 000 leibkonda
(hinnanguvea piire arvestades vahemikus 430 000 – 480 000 leibkonda)
 - Tulemus saadi visuaalse kontrolliga koduvisiidi käigus. Ütluspõhine tulemus oli 91%
- Tulekustutit omab 23% leibkondadest
 - Sagedamini on tulekustuti eramutes (47%) ja ridaelamutes (40%), samuti segakütte/kaminaga majades (49%)
 - Kustuti on pigem eestikeelsete ja nooremate vastajate kodudes, linna eramutes
 - Kustutit on harvem maa-elamutes ja vaid ahiküttega eluruumides (vaesemates kodudes)
 - Aastaga on tulekustuteid kodudesse lisandunud vaid 3% võrra
- Kodu eluruumides suitsetavate osakaal on vähenenud u 10%
 - Põhjuseks ilmselt tundlikemate suitsuandurite suurem levik kodudes
 - Kodus suitsetatakse pisut sagedamini venekeelsetes leibkondades

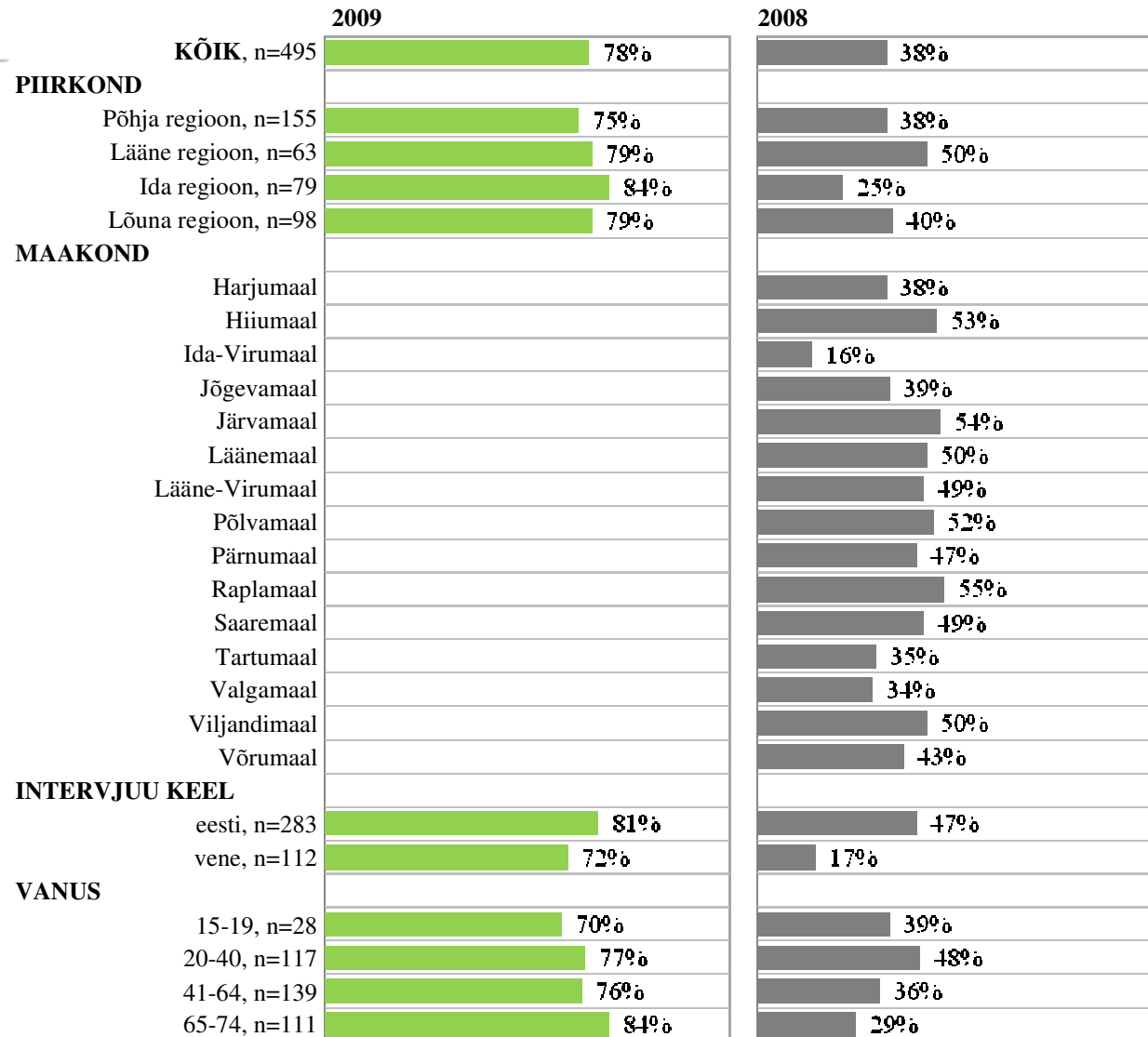


Käitumine: suitsuandurit omavate leibkondade osakaal

Kas Teie praeguses eluruumis on suitsuandur või muu tulekahju avastamise seade?

Palun näidake, kuhu see on paigaldatud!

% kõigist vastajatest, perekaal NB! 2009 andmed CAPI personaalintervjuust

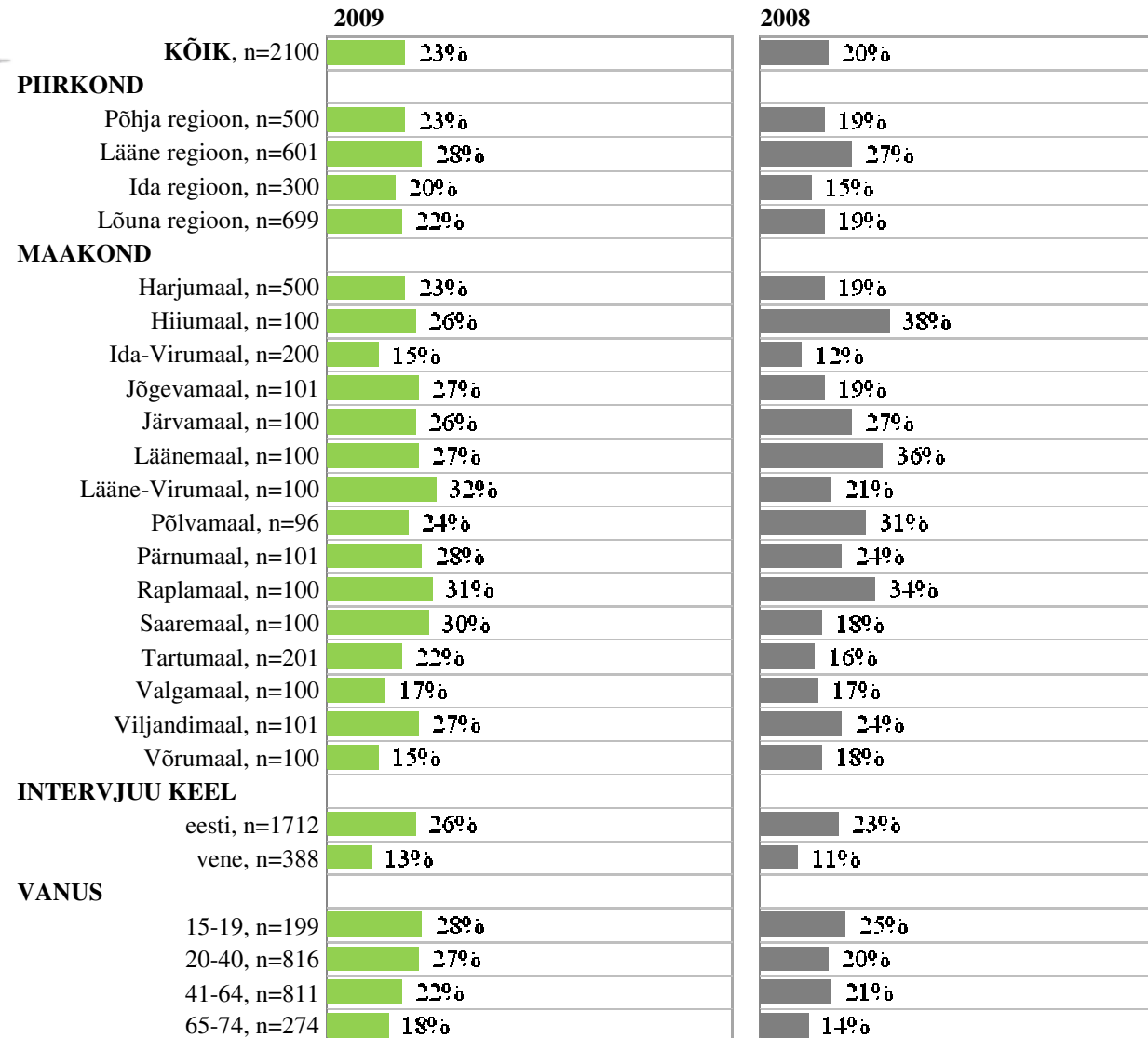




Käitumine: tulekustutiga leibkondade osakaal (I)

Kas Teie kodus (praeguses eluruumis) on tulekustuti?

% kõigist vastajatest, perekaal



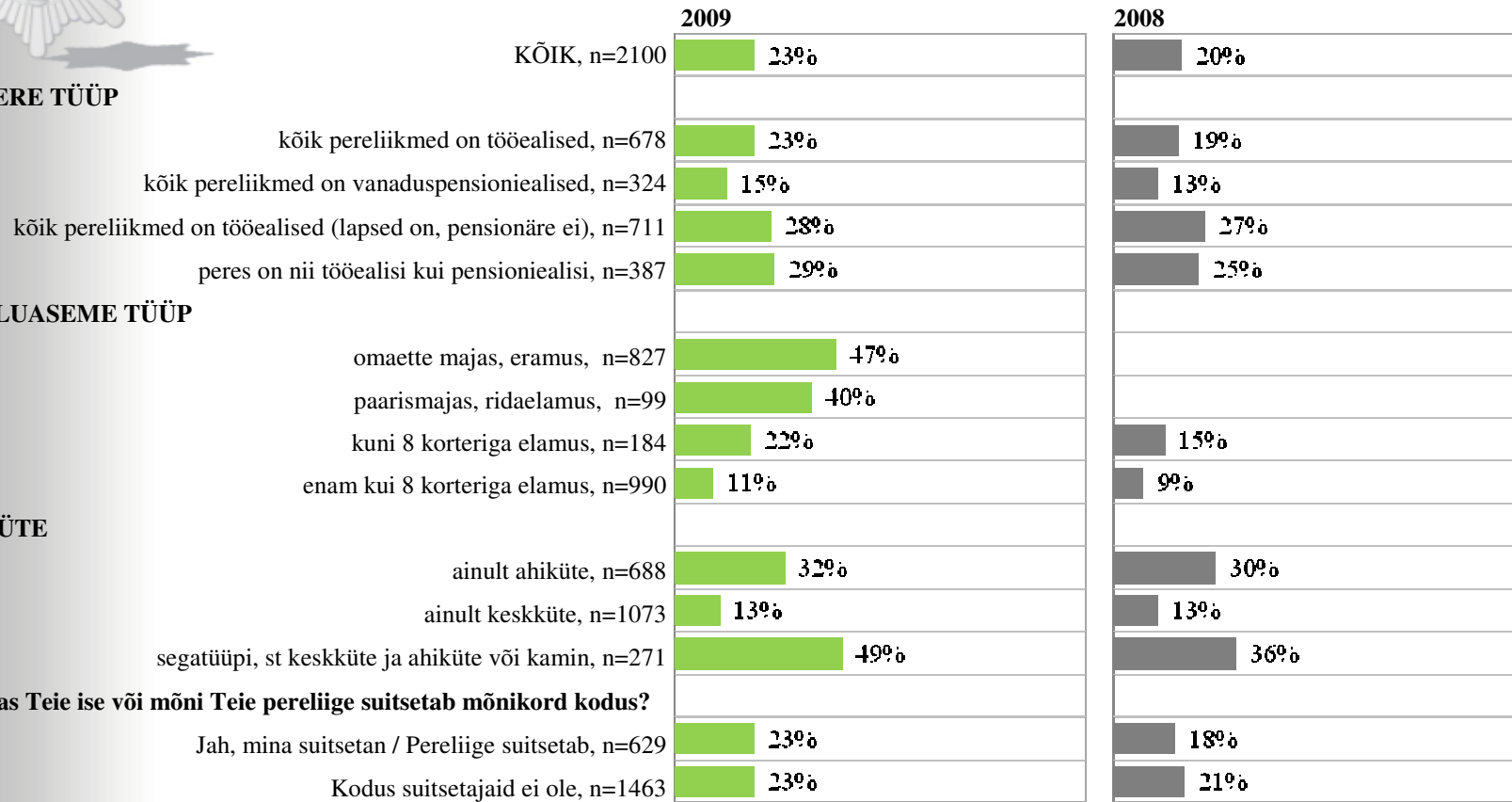


Käitumine: tulekustutiga leibkondade osakaal (II)

Kas Teie kodus (praeguses eluruumis) on tulekustuti?

% kõigist vastajatest, *perekaal*

PERE TÜÜP



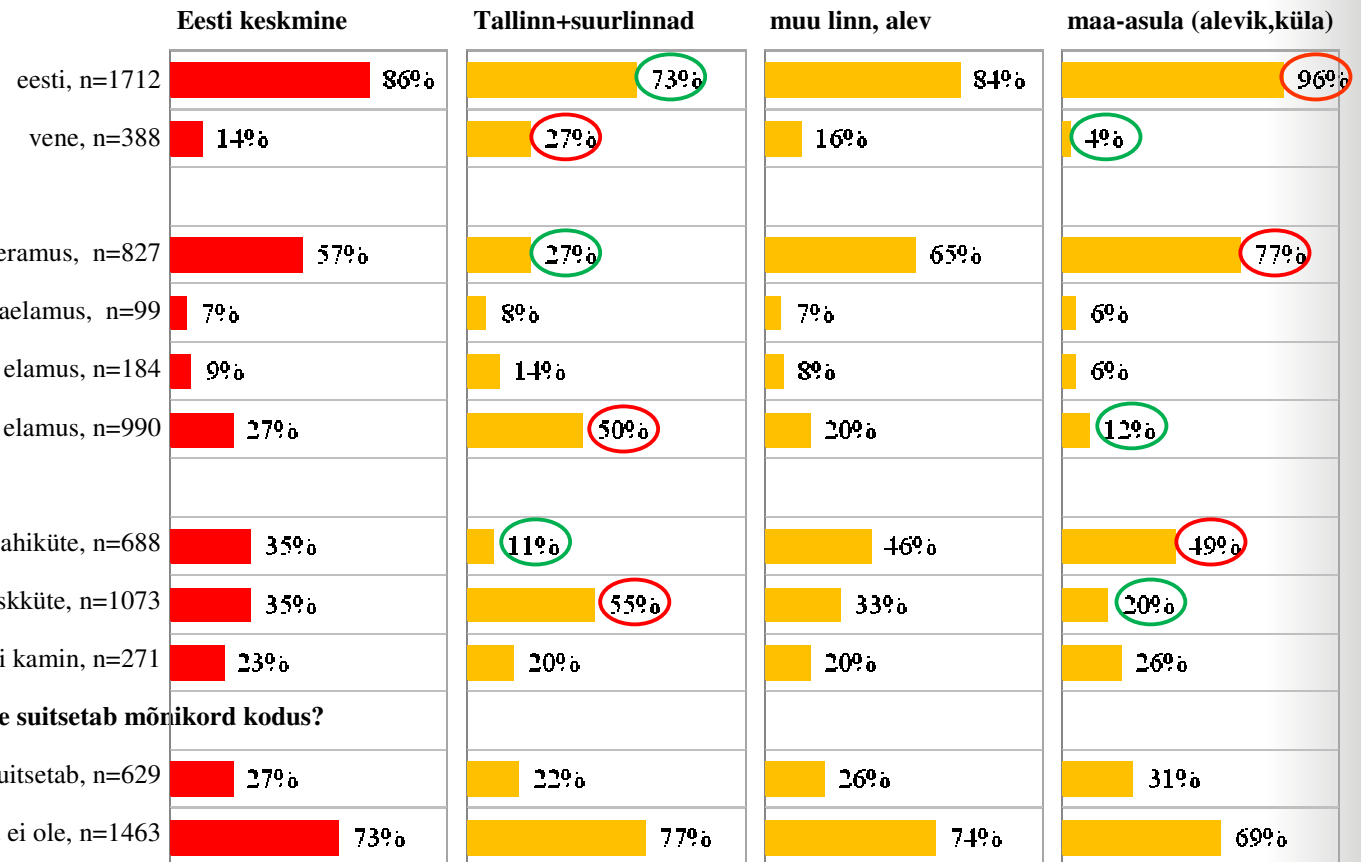


Käitumine: tulekustutit mitteomavate leibkondade profiil

Kas Teie kodus (praeguses eluruumis) on tulekustuti?

% kõigist vastajatest, perekaal

INTERVJUU KEEL



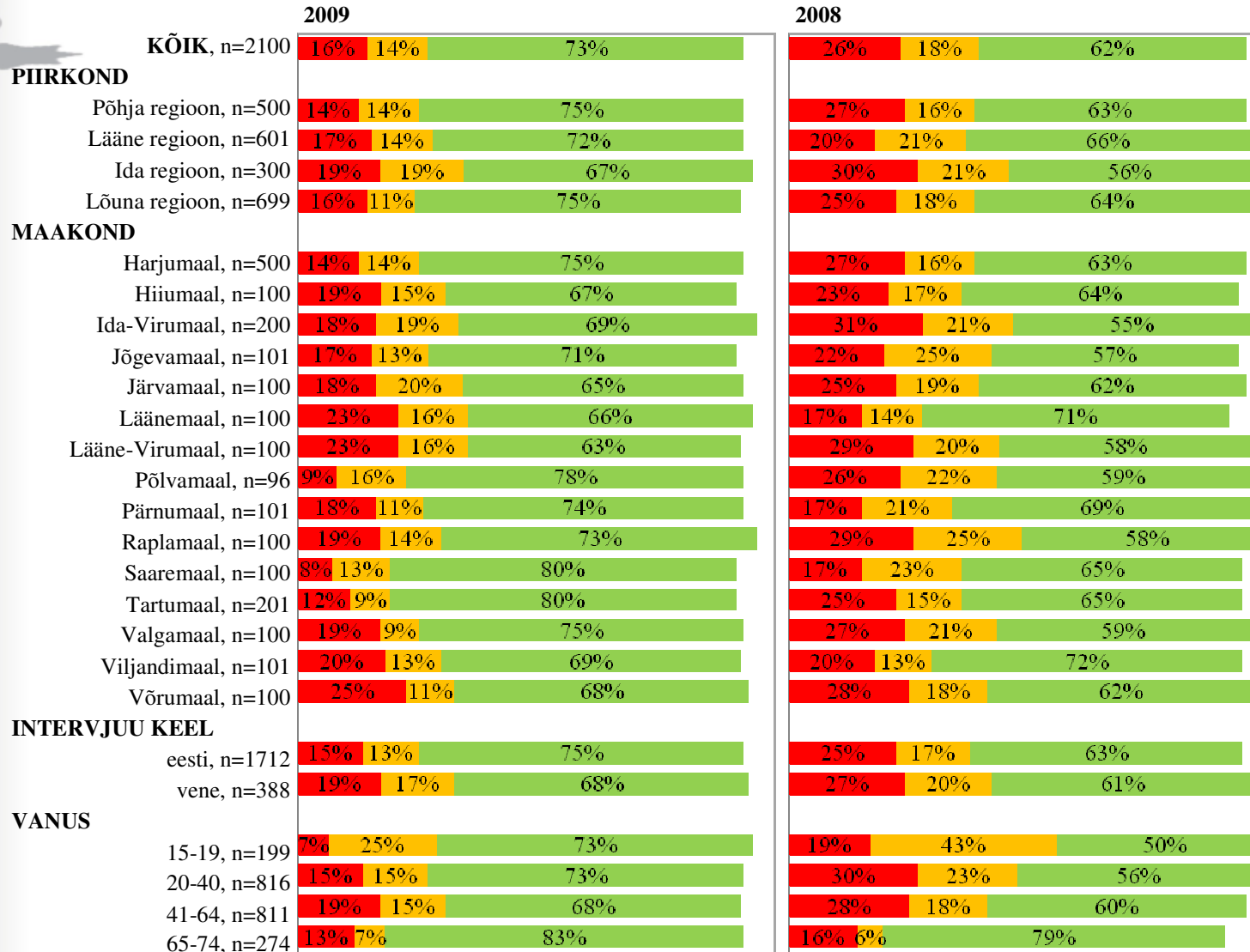


Käitumine: kodus suitsetajad

Kas Teie ise või mõni Teie pereliige suitsetab mõnikord kodus?

% kõigist vastajatest, perekaal

■ Jah, mina suitsetan ■ Pereliige suitsetab ■ Kodus suitsetajaid ei ole





Ennetav käitumine 2009



Ennetava käitumise kokkuvõte

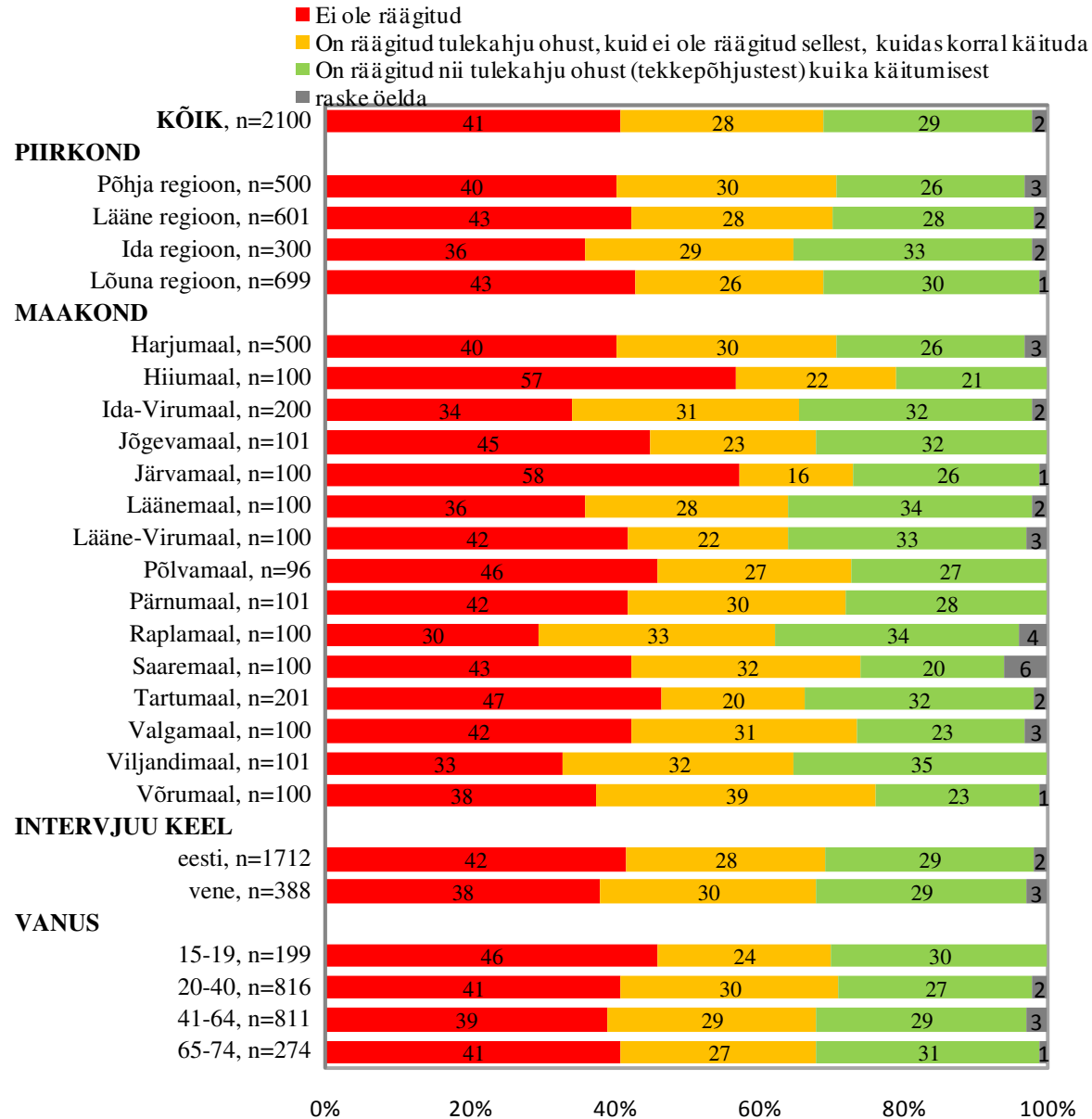
- Tuleohutusest on räägitud üle poolte peredest, käitumisest tulekahju korral aga vaid 29% puhul
 - Peresisene kommunikatsioon on suurem ridaelamutes ja eramutes, samuti maa-asulates
 - Rohkem räägitakse peredes, kus koos mitu põlvkonda
- Küttekolle on 12 kuu jooksul hooldamata 13% seda omavatest peredest
 - Riskipiirkonnad on Ida-Virumaa (seal on ka vähe küttekoldeid) ja Harjumaa
 - Vanemate inimeste peredes püütakse oma jõududega hakkama saada, samuti ilmselt vanemates eramutes
 - 23% segatüüpi kütte või kaminaga kodudes pole korstnat 12 kuud puhastatud, on see teadmatusest või harjumuse puudumisest (uued ehitised?)
- Suitsuandurit on kuu jooksul kontrollitud 2/3 leibkondadest
 - Sagedamini teevad seda kooliealised



Ennetav käitumine: peresisene kommunikatsioon

Kas Teie peres on viimase poole aasta jooksul räägitud tuleohust kodus ja kuidas selle korral käituda?

% kõigist vastajatest, perekaal





Ennetav käitumine: peresisene kommunikatsioon

Kas Teie peres on viimase poole aasta jooksul räägitud tuleohust kodus ja kuidas selle korral käituda?

% kõigist vastajatest, perekaal

- Ei ole räägitud
- On räägitud tulekahju ohust, kuid ei ole räägitud sellest, kuidas korral käituda
- On räägitud nii tulekahju ohust (tekkepõhjustest) kui ka käitumisest
- raske öelda

PERE TÜÜP

- KÕIK, n=2100
- kõik pereliikmed on tööelised, n=678
- kõik pereliikmed on vanaduspensioniealised, n=324
- kõik pereliikmed on tööelised, lapsed on, aga pensionäre ei ole, n=711
- peres on nii tööelisi kui pensioniealisi, n=387

ELUASEME TÜÜP

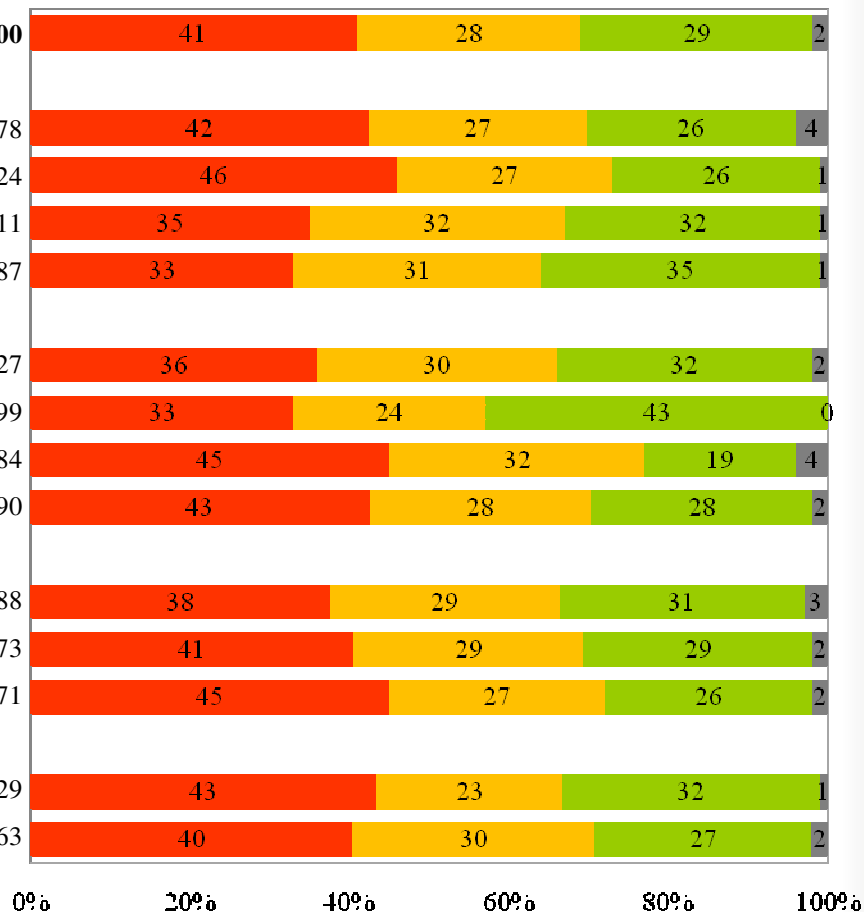
- omaette majas, eramus, n=827
- paarismajas, ridaelamus, n=99
- kuni 8 korteriga elamus, n=184
- enam kui 8 korteriga elamus, n=990

KÜTE

- ainult ahiküte, n=688
- ainult keskküte (kas kaugküte või oma katlamaja), n=1073
- segatüüpi, st keskküte ja ahiküte või kamin, n=271

Kas Teie ise või mõni Teie pereliige suitsetab mõnikord kodus?

- Jah, mina suitsetan / Pereliige suitsetab, n=629
- Kodus suitsetajaid ei ole, n=1463



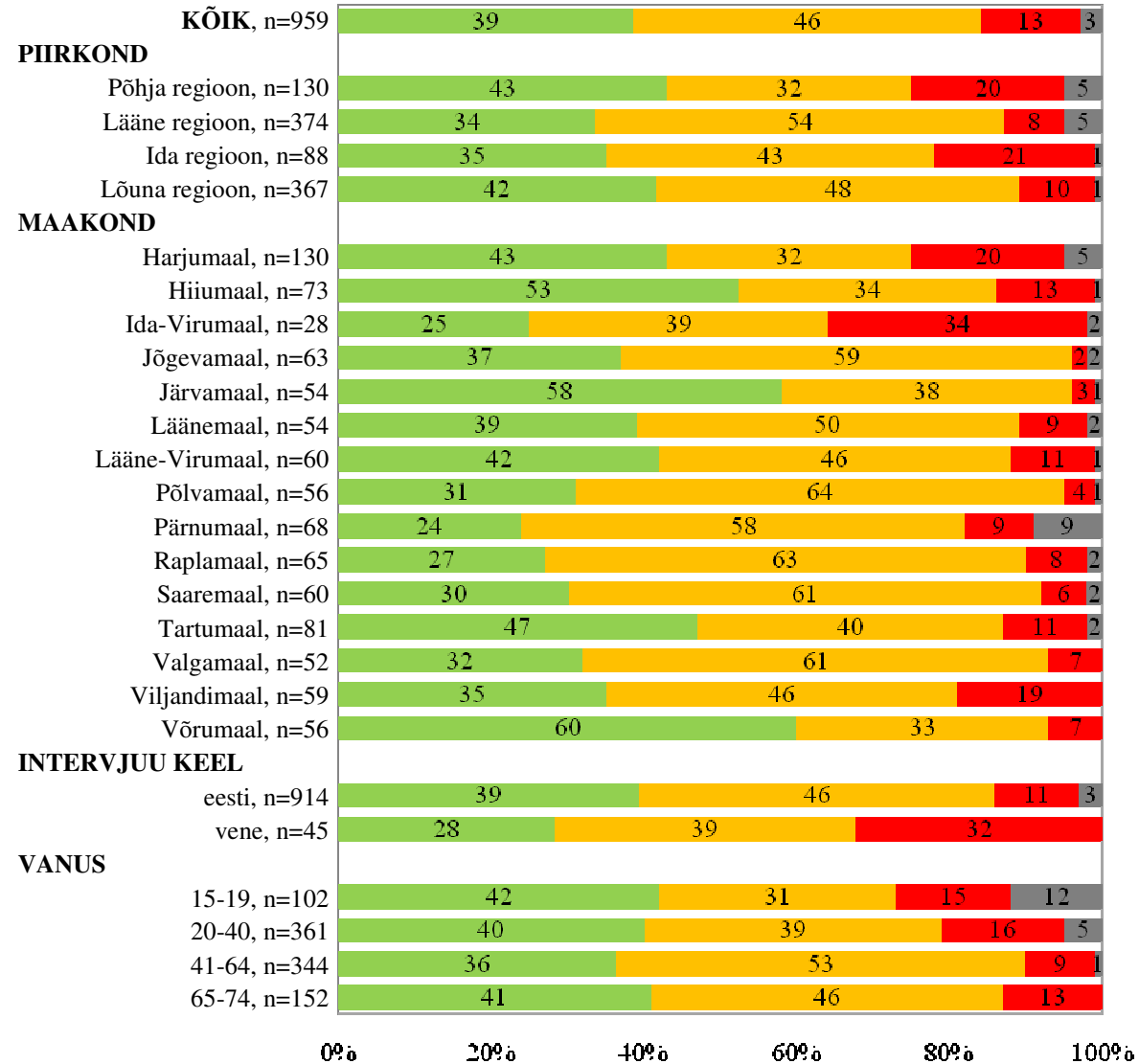


Ennetav käitumine: küttekolde hooldamine

Kas olete küttekoldeid viimase 12 kuu jooksul ise pühkinud või pühkida lasknud?

% kõigist küttekollet omavates peredes, perekaal

- jah, oleme kutsunud selleks korstnapühkija ja maksnud teenus
- jah, ise oma pereliikmete või tuttavate abiga
- ei ole
- raske öelda



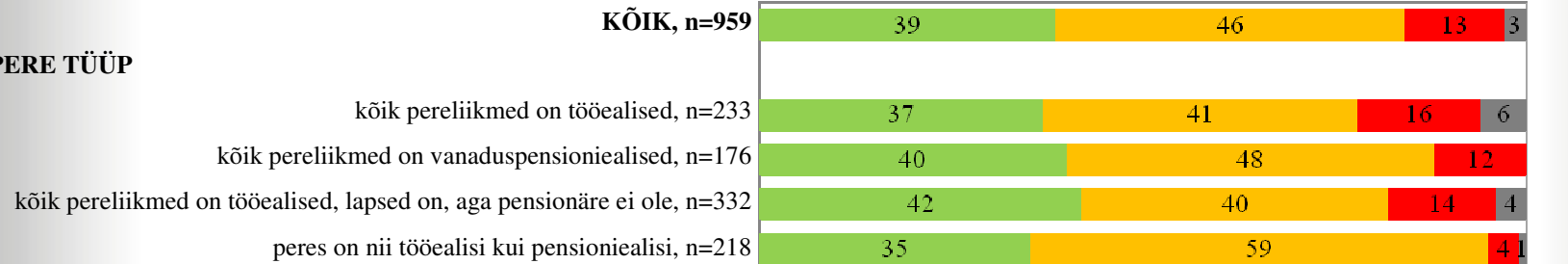


Ennetav käitumine: küttekolde hooldamine

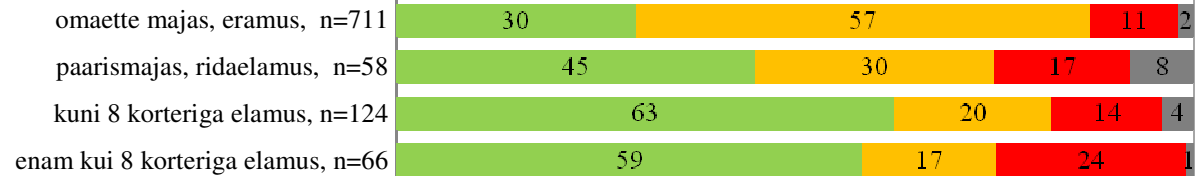
Kas olete küttekoldeid viimase 12 kuu jooksul ise pühkinud või pühkida lasknud?
% kõigist küttekollet omavates peredes, perekaal

- jah. oleme kutsunud selleks korstnapühkija ja maksnud teenus
- jah. ise oma pereliikmete või tuttavate abiga
- ei ole
- raske öelda

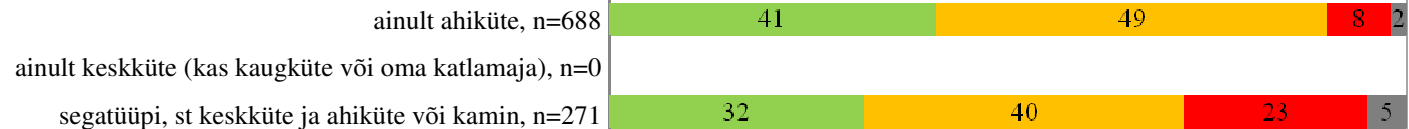
PERE TÜÜP



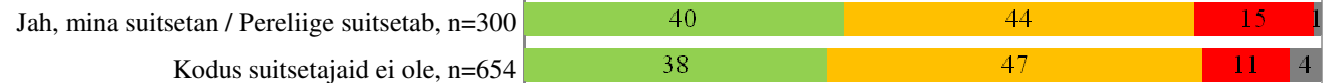
ELUASEME TÜÜP



KÜTE



Kas Teie ise või mõni Teie pereliige suitsetab mõnikord kodus?



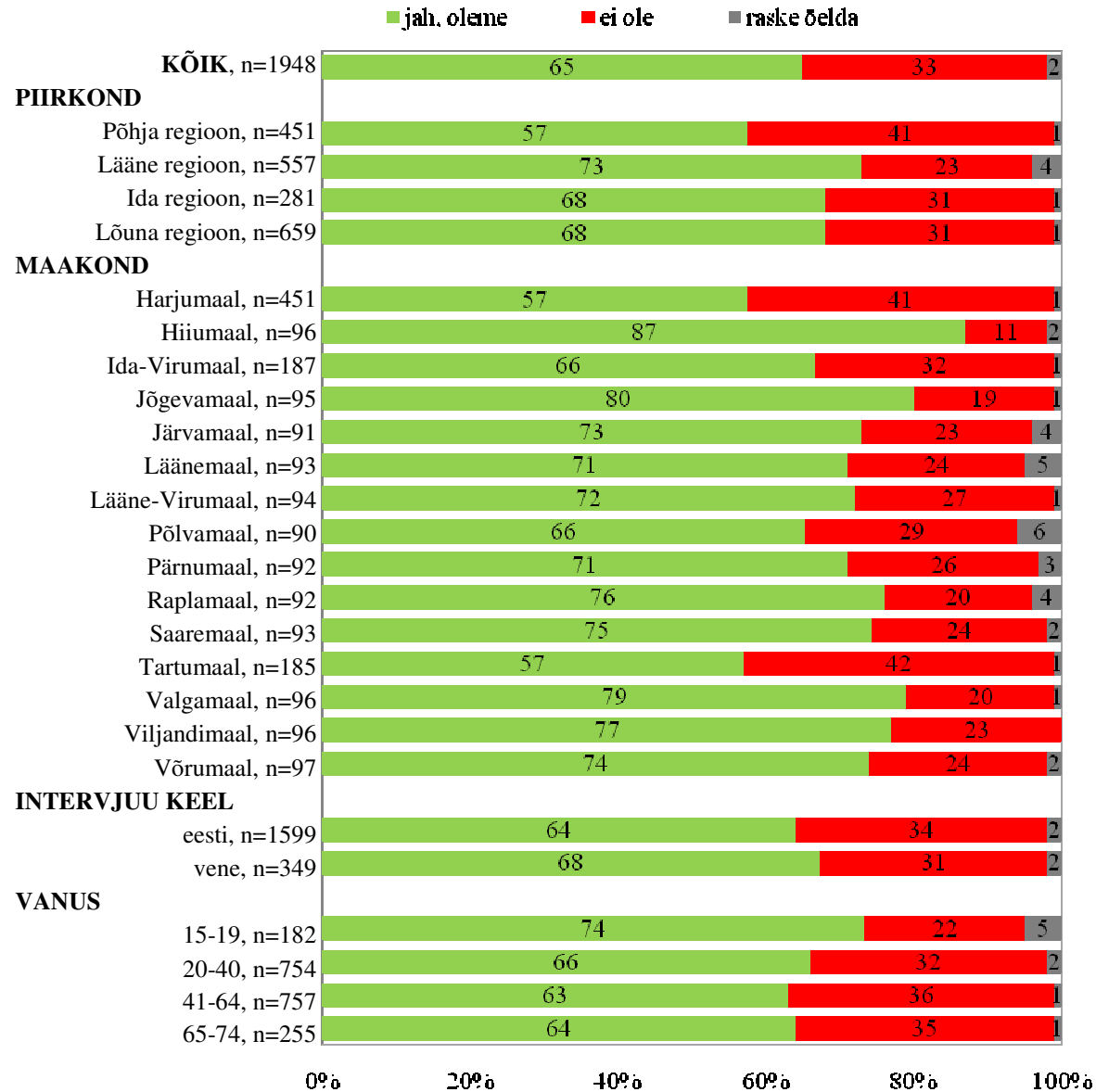
0% 20% 40% 60% 80% 100%



Ennetav käitumine: suitsuanduri kontroll

Kas Teie ise või keegi teie perest on viimase kuu jooksul kontrollinud suitsuanduri töökorras olekut (vajutades anduri testnuppu)?

% kõigist suitsuandurit omavatest peredest, perekaal





Ennetav käitumine: suitsuanduri kontroll

Kas Teie ise või keegi teie perest on viimase kuu jooksul kontrollinud suitsuanduri töökorras olekut (vajutades anduri testnuppu)?

% kõigist suitsuandurit omavatest peredest, perekaal

PERE TÜÜP

- KÕIK, n=1948
- kõik pereliikmed on tööealised, n=618
- kõik pereliikmed on vanaduspensioniealised, n=300
- kõik pereliikmed on tööealised, lapsed on, aga pensionäre ei ole, n=666
- peres on nii tööealisi kui pensioniealisi, n=364

ELUASEME TÜÜP

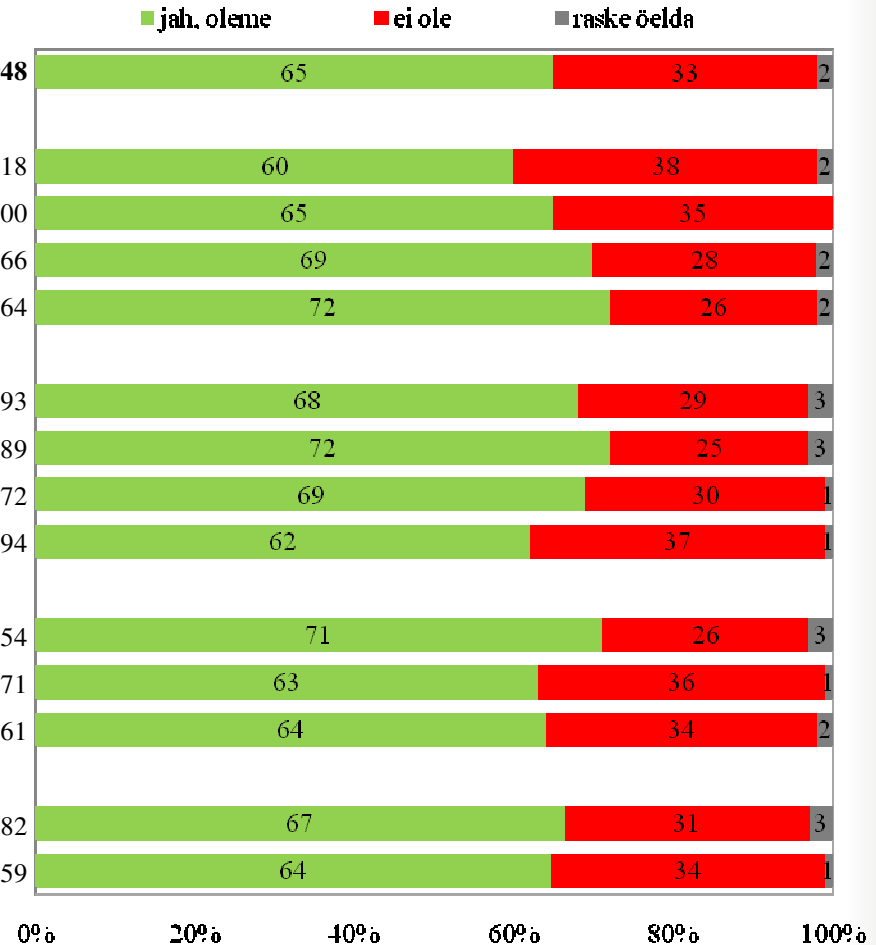
- omaette majas, eramus, n=793
- paarismajas, ridaelamus, n=89
- kuni 8 korteriga elamus, n=172
- enam kui 8 korteriga elamus, n=894

KÜTE

- ainult ahiküte, n=654
- ainult keskküte (kas kaugküte või oma katlamaja), n=971
- segatüüpi, st keskküte ja ahiküte või kamin, n=261

Kas Teie ise või mõni Teie pereliige suitsetab mõnikord kodus?

- Jah, mina suitsetan / Pereliige suitsetab, n=582
- Kodus suitsetajaid ei ole, n=1359





Indeksid 2009



Indeksite arvutamine: sisendnäitajad 2009

- **Elanikkonna teadmised**
 - tulekahju areng eluohtlikuks (5 minutit spontaanselt teadnute osakaal);
 - suitsuandurisignaali spontaanne tunnus;
 - helistaks tulekahju korral (112 nimetanute osakaal)
 - arvab, et oskab ohuolukorras kustutit kasutada (“kindlasti” vastanute osakaal)
- **Elanikkonna hoiakud**
 - suitsuanduri vajalikkus eluruumis (“väga vajalik” hinnangute osakaal);
 - tulekustuti vajalikkus eluruumis (“väga vajalik” hinnangute osakaal);
 - on huvitatud tuleohutuselase teabe saamisest (“väga huvitatud” hinnangute osakaal);
- **Elanikkonna käitumine**
 - tulekustutiga varustatud leibkondade osakaal;
 - suitsuanduriga varustatud leibkondade osakaal;
 - leibkondade osakaal, kus keegi pereliikmetest ei suitseta või suitsetatakse väljaspool eluruume .
- **Ennetav käitumine**
 - peres on räägitud tuleohust **ja** käitumisest selle korral (leibkondade osakaal)
 - peres on hooldatud küttekollet ise või spetsialisti abiga (% küttekollet omavatest leibkondadest)
 - peres on viimase kuu jooksul kontrollitud suitsuanduri töökorras olekut (% andurit omavatest leibkondadest)



Indeksite arvutamine: allikad ja loogika

- **Sisendandmete allikad**
 - elanikkonna tuleohutusteadlikkuse seire (kord aastas sügisel), CATI-küsitluse koguvalim 2100 vastajat, sh igas maakonnas vähemalt 100 vastajat
 - v.a suitsuanduri omamine – andmed pärinevad 495 vastajaga CAPI uuringust, tulemused on esitatud regiooni täpsusega
- **Loogika**
 - iga mõõdetava näitaja puhul on määratud tema eesmärkväärtus ja kaal indeksi kujunemisel.
 - Eesmärkväärtused ja näitajate kaalud on kooskõlastatud Päästeametiga.



NÄIDE: indekse arutamisest

Eesti keskmine 2009

Küsimused	Näitaja kaal indeksis	Näitaja eesmärk- väärtus %	2009 tulemused	Indeks 2009	Eesmärk- indeks
Teadmised	20			12	20
tulekahju areng (5 min)	5	100	49	2,5	5
tulekahju alarmi heli tuntus	5	100	71	3,6	5
arvab, et oskab ohuolukorras kustutit kasutada ("kindlasti" %)	5	100	45	2,3	5
helistaks tulekahju korral (112)	5	100	82	4,1	5
Hoiakud	20			7	20
tulekustuti eluruumis (väga vajalik)	5	100	32	1,6	5
suitsuandur väga vajalik (nõustunute %)	5	100	75	3,8	5
on huvitatud tuleohutuslase teabe saamisest ("väga huvitatud" %)	10	100	20	2,0	10
Käitumine	30			17	30
tulekustuti eluruumis (% leibkondadest)	10	100	23	2,3	10
suitsuanduriga varustatud (% leibkondadest)	10	100	78	7,8	10
kodus ei suitseta keegi või suitsetatakse kodus väljas (% leibkondadest)	10	100	73	7,3	10
Ennetav käitumine	30			18	30
peres on räägitud tuleohust ja käitumisest selle korral (% leibkondadest)	10	100	29	2,9	10
peres on hooldatud küttekollet ise või spetsialisti abiga (% küttekollet omavatest leibkondadest)	10	100	85	8,5	10
peres on viimase kuu jooksul kontrollitud suitsuanduri töökorras olekut (% andurit omavatest leibkondadest)	10	100	65	6,5	10
Koondindeks	100			55	100



Indeksid Päästeameti regioonide lõikes

	EESTI	Põhja regioon	Lääne regioon	Ida regioon	Lõuna regioon	TLN+Harjumaa	Järvamaa	Raplamaa	Läänemaa	Pärnumaa	Saaremaa	Hiiumaa	Lääne-Virumaa	Ida-Virumaa	Jõgevamaa	Põlvamaa	Tartumaa	Valgamaa	Viljandimaa	Võrumaa
20 Teadmised	12	12	13	12	13	12	13	14	13	13	13	14	13	11	12	13	12	12	12	12
5 tulekahju areng	49%	47%	53%	41%	53%	47%	47%	58%	55%	51%	51%	62%	52%	36%	54%	55%	52%	50%	62%	47%
5 tulekahju alarmi heli tuntus	71%	71%	73%	74%	75%	71%	81%	81%	81%	81%	81%	81%	67%	67%	67%	67%	67%	67%	67%	67%
5 oskab ohuolukorras kustutit kasutada	45%	43%	50%	44%	44%	43%	46%	52%	46%	53%	48%	49%	49%	42%	43%	47%	42%	46%	45%	44%
5 helistaks tulekahju korral 112	82%	81%	83%	85%	81%	81%	85%	80%	83%	82%	82%	90%	86%	84%	85%	84%	81%	79%	75%	81%
20 Hoiakud	7	7	8	7	8	7	7	9	7	9	8	7	9	7	8	8	7	7	8	7
5 tulekustuti eluruumis väga vajalik	32%	31%	36%	26%	37%	31%	32%	40%	34%	39%	32%	30%	37%	22%	40%	36%	37%	34%	38%	33%
5 suitsuandur väga vajalik	75%	70%	84%	72%	77%	70%	79%	82%	79%	86%	89%	79%	80%	69%	81%	76%	75%	77%	81%	76%
10 väga huvitatud TO teabe saamisest	20%	19%	20%	23%	19%	19%	13%	25%	18%	23%	20%	15%	27%	21%	21%	24%	17%	18%	20%	20%
30 Käitumine	17	17	18	17	18	17	17	18	17	18	19	17	18	17	18	18	18	17	18	16
10 tulekustuti eluruumis	23%	23%	28%	20%	22%	23%	26%	31%	27%	28%	30%	26%	32%	15%	27%	24%	22%	17%	27%	15%
10 suitsuanduriga varustatud	78%	75%	79%	84%	79%	75%	79%	79%	79%	79%	79%	79%	84%	84%	79%	79%	79%	79%	79%	79%
10 kodus ei suitseta keegi	73%	75%	72%	67%	75%	75%	65%	73%	66%	74%	80%	67%	63%	69%	71%	78%	80%	75%	69%	68%
30 Ennetus	18	16	19	18	19	16	20	20	19	18	19	20	19	16	21	19	18	20	19	19
10 räägitud tuleohust ja käitumisest	29%	26%	28%	33%	30%	26%	26%	34%	34%	28%	20%	21%	33%	32%	32%	27%	32%	23%	35%	23%
10 hooldatud küttekollet	85%	75%	88%	77%	89%	75%	96%	90%	89%	82%	91%	87%	88%	64%	96%	95%	87%	93%	81%	93%
10 kontrollitud suitsuandurit	65%	57%	73%	68%	68%	57%	73%	76%	71%	71%	75%	87%	72%	66%	80%	66%	57%	79%	77%	74%
100 Koondindeks	55	52	58	54	57	52	56	60	57	58	59	58	58	51	59	58	55	56	57	55



2009. aasta indeksivälised eriküsimused



Mugavaim kanal teavitustööks

Millise kanali oleks tuleohutusala teabe jõudmine Teieni kõige mugavam?

% kõigist vastajatest, isikukaal

	VANUS					RAHVUS	
	Eesti keskmine	15-19	20-40	41-64	65-74	estlane	muu rahvus
televisioon	47%	49%	45%	47%	53%	49%	42%
internetis	28%	49%	38%	20%	3%	29%	26%
ajalehed, ajakirjad	18%	11%	16%	21%	23%	18%	18%
postkasti toodud infolehed	17%	6%	20%	18%	13%	15%	21%
raadio	14%	6%	10%	16%	29%	14%	16%
vallavalitsusest, korteriühistust vms	4%	1%	3%	5%	2%	3%	5%
koju tulnud spetsialisti kaudu	2%	1%	3%	2%	1%	2%	2%
töökohal (sh loeng, õppus)	1%	0%	1%	1%	0%	1%	0%
telefonitsi	0%	0%	0%	0%	0%	0%	1%
koolis, sh laste kaudu koju	0%	1%	0%	0%	0%	0%	0%
muu	1%	0%	1%	1%	0%	1%	0%
raske öelda	4%	1%	2%	6%	7%	3%	6%

○ Chi-2 Sgnf. ----

○ Chi-2 Sgnf. +++++



Teabelevi laste kaudu

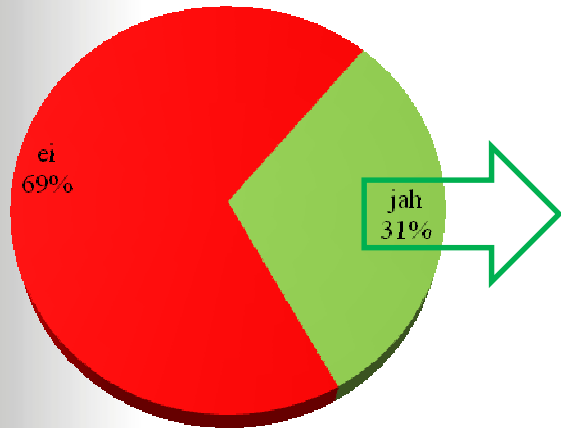
Kas peres on 3-15-aastasi lapsi?

Kas on Teieni jõudnud tuleohutuslast teavet Teie pere lasteaia või põhikoolis käiva lapse kaudu?

Kas see on/oleks sobiv viis saada tuleohutuslast teavet?

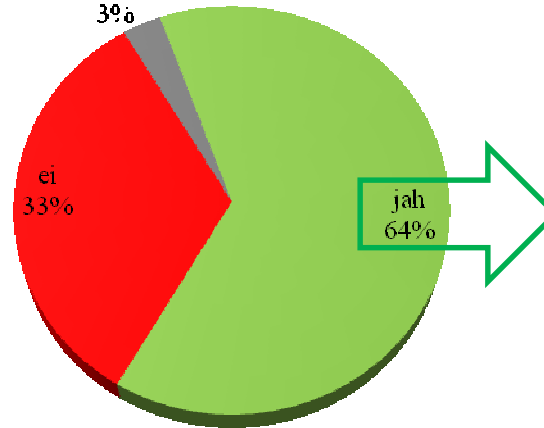
% kõigist vastajatest, *isikukaal*

Kas peres on 3-15-aastasi lapsi?
n=2100



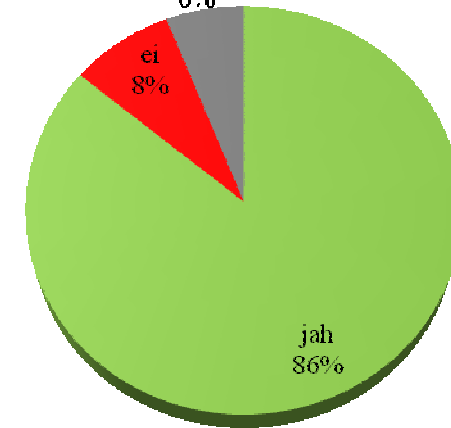
Kas on Teieni jõudnud tuleohutuslast teavet Teie pere lasteaia või põhikoolis käiva lapse kaudu?
n=628

raske
õelda
3%



Kas see on/oleks sobiv viis saada tuleohutuslast teavet?
n=397

raske
õelda
6%





Käitumine: Suitsuanduri mitteomamise põhjused

Palun mis alltoodud variantidest iseloomustab põhjust, miks Teil hetkel suitsuandurit eluruumi ei ole paigaldatud?

% suitsuandurit mitteomavatest peredest, perekaal

	REGIOON					RAHVUS	
	Eesti keskmine	Põhja regioon	Lääne regioon	Ida regioon	Lõuna regioon	eestlane	muu rahvus
lihtsalt ei ole jõudnud, ei ole asjaga tegelenud	43%	41%	49%	39%	46%	52%	29%
ei usu, et sellest on kasu	17%	18%	8%	33%	13%	7%	35%
ei oska paigaldada	16%	15%	15%	7%	24%	16%	17%
oli, aga võtsime ära, sest segas	7%	13%	3%	0%	0%	9%	3%
ei oska valida, milline oleks kõige mõistlikum ost	6%	6%	4%	5%	9%	6%	7%
ei ole sobiva hinnaga andurit	3%	0%	5%	9%	4%	3%	3%
raske öelda	8%	7%	15%	6%	4%	9%	6%

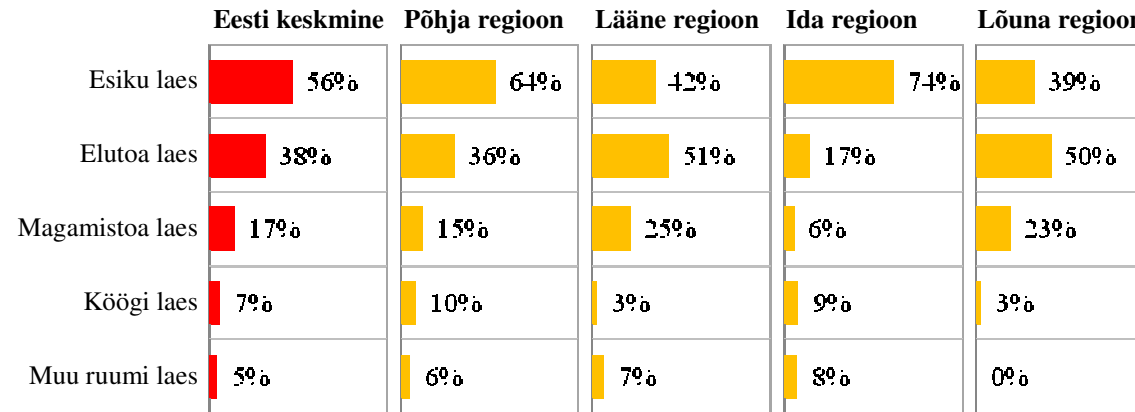


Käitumine: Suitsuanduri paigalduskohad

Palun näidake, kuhu Teie suitsuandur(id) on paigaldatud! (NB! CAPI uuring vastajate kodudes)

% suitsuandurit omavatest peredest, perekaal

REGIOON





Uuringu metoodika



Metoodika kirjeldus: valimi moodustamine

- Põhiuuringu üldkogumi moodustasid Eesti Vabariigi alalised elanikud vanuses 15–74 aastat (seisuga 01.01.2008. a kokku 1 042 808 inimest).
- Valim moodustati kahes osas.
 - Üks osa valimist (1000 vastajat) on moodustatud “isekaaluvana”, st kasutatakse üldkogumi proportsionaalset mudelit, kus kõik küsitatud inimesed esindavad võrdset arvu üldkogumi inimesi, mis võimaldab tulemuste laiendamist kogu elanikkonnale.
 - Teine osa valimist (1100 vastajat) moodustati juhuvaliku ja kvootvaliku printsiipi kombineerides, et väiksemate maakondade vastajate arv oleks 100 (minimaalne hinnanguvea piiride seisukohalt).
- Küsitlustöö käigus kujunenud valimi sotsiaaldemograafilist struktuuri soo, vanuse, rahvuse ja elukoha lõikes võrreldakse vastavate statistiliste näitajatega üldkogumi kohta ning vajadusel kaalutakse sellele vastavaks (vt järgmisel slaidil).
- Põhiuuringu küsitlustöö toimus telefoniintervjuu (CATI) meetodil.
 - 2008. a oli TNS Emori CAPI-bussi andmetel 15–74 a elanike seas ainult mobiiltelefoni kasutavaid inimesi (peres puudub lauatelefon) 46% elanikkonnast. Selle kao kompenseerimiseks moodustavad 30% telefoniuuringu valimist inimesed, kes on kättesaadavad ainult mobiiltelefoni teel (ei oma kodus lauatelefoni). Need vastajad leitakse juhuvalikuga TNS Emori eelvärvatud vastajate andmebaasist.
 - Lauatelefonide omanike puhul leitakse küsitletavad korteritelefoni tüvenumbrite registri abil lihtsa juhuvaliku teel. Telefoninumbri kolm viimast numbrit genereerib arvuti, mis võimaldab ka salastatud numbritel küsitluses osaleda.
 - Leibkonna tasandil küsitletakse kodusolevatest isikutest kõige nooremast meesterahvast (vanuses 15–74) või kui mehi ei ole, siis noorimat naisterahvast.



Küsitlus

- Küsitlus toimus TNS Emori 40 töökohaga telefoniküsitluskeskuses.
- Küsitlustöös osales 38 vastava ettevalmistuse saanud ASi Emor telefoniküsitlejat.
- Kokku said küsitlejad kontakti 6291 numbril, neist:
 - **2100 juhul viidi intervjuu läbi** (neist 27% on tabatavad ainult mobiililt, sest kodus lauatelefon puudub);
 - 1938 juhul vastaja küll nõustus, kuid vastav kvoot (sugu, vanus, elukoht) oli täitunud;
 - 774 juhul oli küsitlushetkel kodus 15-74-aastasest noorem või vanem isik;
 - 138 juhul ei olnud vastaja kättesaadav kokkulepitud tagasihelistamise ajal (kokku tehti 1486 korduvhelistamist);
 - 203 juhul ei olnud tegemist korteritelefoniga;
 - 686 korral keelduti vastamisest ja 11 intervjuud katkestati
- Kuna telefoninumbreid genereerib arvuti, siis tehti lisaks saavutatud kontaktidele kokku 17 808 numbrivalikut, millel kontakt puudus (number ei vasta/ei ole kasutusel).
- Intervjuu keskmine pikkus vastaja jaoks oli 6 minutit.



Metoodika kirjeldus: valimi proportsioonid isikuvalimi korral

		Uldkogum 15-74a	Pl. valim	Tegelik valim		Kaalutud jaotus (isikukaal)		
				Arv	%	Kaal	Arv	%
Maakond		1042808	2100	2100	100,00%		2 100	100,00%
1	Tallinn	313345	300	300	14,29%	2,1026	631	30,04%
2	Harjumaa	98591	200	200	9,52%	0,9947	199	9,47%
3	Hiiumaa	7930	100	100	4,76%	0,1619	16	0,77%
4	Ida-Virumaa	134647	200	200	9,52%	1,3567	271	12,92%
5	Jõgevamaa	28331	100	101	4,81%	0,5642	57	2,71%
6	Järvamaa	28009	100	100	4,76%	0,5667	57	2,70%
7	Läänemaa	21461	100	100	4,76%	0,4357	44	2,07%
8	Lääne-Virumaa	51599	100	100	4,76%	1,0399	104	4,95%
9	Põlvamaa	23691	100	96	4,57%	0,4964	48	2,27%
10	Pärnumaa	68428	100	101	4,81%	1,3622	138	6,55%
11	Raplamaa	28314	100	100	4,76%	0,5748	57	2,74%
12	Saaremaa	26936	100	100	4,76%	0,5385	54	2,56%
13	Tartumaa	114190	200	201	9,57%	1,1425	230	10,94%
14	Valgamaa	25884	100	100	4,76%	0,5230	52	2,49%
15	Viljandimaa	42733	100	101	4,81%	0,8479	86	4,08%
16	Võrumaa	28719	100	100	4,76%	0,5720	57	2,72%
Vanus								
1	15-34	393165	788	769	36,62%	1,0297	792	37,71%
2	35-49	276453	556	566	26,95%	0,9843	557	26,53%
3	50-74	373190	756	765	36,43%	0,9815	751	35,76%
Sugu								
1	mehed	487878	995	986	46,95%	0,9966	983	46,79%
2	naised	554930	1105	1 114	53,05%	1,0028	1 117	53,20%



Metoodika kirjeldus: valimi proportsioonid leibkonna (pere) valimi korral

		Pl. valim	Tegelik valim		Kaalutud jaotus (perekaal)		
			Arv	%	Kaal	Arv	%
Maakond		2100	2100	100,00%		2 100	100,00%
1	Tallinn	300	300	14,29%	2,0830	625	29,76%
2	Harjumaa	200	200	9,52%	0,8700	174	8,29%
3	Hiiumaa	100	100	4,76%	0,1506	15	0,72%
4	Ida-Virumaa	200	200	9,52%	1,4162	283	13,49%
5	Jõgevamaa	100	101	4,81%	0,5761	58	2,77%
6	Järvamaa	100	100	4,76%	0,6029	60	2,87%
7	Läänemaa	100	100	4,76%	0,4351	44	2,07%
8	Lääne-Virumaa	100	100	4,76%	1,0453	105	4,98%
9	Põlvamaa	100	96	4,57%	0,5100	49	2,33%
10	Pärnumaa	100	101	4,81%	1,3485	136	6,49%
11	Raplamaa	100	100	4,76%	0,5553	56	2,64%
12	Saaremaa	100	100	4,76%	0,5137	51	2,45%
13	Tartumaa	200	201	9,57%	1,1766	236	11,26%
14	Valgamaa	100	100	4,76%	0,5551	56	2,64%
15	Viljandimaa	100	101	4,81%	0,8760	88	4,21%
16	Võrumaa	100	100	4,76%	0,6397	64	3,05%
Vanus							
1	15-34	788	769	36,62%	0,8237	633	30,16%
2	35-49	556	566	26,95%	0,8292	469	22,35%
3	50-74	756	765	36,43%	1,3039	997	47,50%
Sugu							
1	mehed	995	986	46,95%	0,9306	918	43,69%
2	naised	1105	1 114	53,05%	1,0616	1 183	56,32%



Tulemuste usalduspiiride hindamine isikuvalimi korral

Üldkogum	1 046 357											
Valimi suurus	50%	45%	40%	35%	30%	25%	20%	15%	10%	5%	3%	2%
	50%	55%	60%	65%	70%	75%	80%	85%	90%	95%	97%	98%
30	18,62%	18,53%	18,25%	17,76%	17,07%	16,13%	14,90%	13,30%	11,17%	8,12%	6,35%	5,21%
40	15,97%	15,89%	15,65%	15,23%	14,64%	13,83%	12,78%	11,40%	9,58%	6,96%	5,45%	4,47%
45	15,06%	14,98%	14,75%	14,36%	13,80%	13,04%	12,04%	10,75%	9,03%	6,56%	5,14%	4,22%
50	14,28%	14,21%	13,99%	13,63%	13,09%	12,37%	11,43%	10,20%	8,57%	6,23%	4,87%	4,00%
60	12,91%	12,84%	12,65%	12,31%	11,83%	11,18%	10,33%	9,22%	7,75%	5,63%	4,40%	3,61%
65	12,40%	12,34%	12,15%	11,83%	11,37%	10,74%	9,92%	8,86%	7,44%	5,41%	4,23%	3,47%
75	11,55%	11,49%	11,31%	11,01%	10,58%	10,00%	9,24%	8,25%	6,93%	5,03%	3,94%	3,23%
100	10,00%	9,95%	9,80%	9,54%	9,16%	8,66%	8,00%	7,14%	6,00%	4,36%	3,41%	2,80%
200	7,00%	6,96%	6,86%	6,68%	6,42%	6,06%	5,60%	5,00%	4,20%	3,05%	2,39%	1,96%
400	4,90%	4,87%	4,80%	4,67%	4,49%	4,24%	3,92%	3,50%	2,94%	2,14%	1,67%	1,37%
500	4,38%	4,36%	4,29%	4,18%	4,02%	3,79%	3,51%	3,13%	2,63%	1,91%	1,49%	1,23%
600	4,00%	3,98%	3,92%	3,82%	3,67%	3,46%	3,20%	2,86%	2,40%	1,74%	1,36%	1,12%
700	3,70%	3,68%	3,63%	3,53%	3,39%	3,21%	2,96%	2,64%	2,22%	1,61%	1,26%	1,04%
800	3,46%	3,45%	3,39%	3,30%	3,17%	3,00%	2,77%	2,47%	2,08%	1,51%	1,18%	0,97%
900	3,27%	3,25%	3,20%	3,11%	2,99%	2,83%	2,61%	2,33%	1,96%	1,42%	1,11%	0,91%
1 000	3,10%	3,08%	3,03%	2,95%	2,84%	2,68%	2,48%	2,21%	1,86%	1,35%	1,06%	0,87%
1 500	2,53%	2,52%	2,48%	2,41%	2,32%	2,19%	2,02%	1,81%	1,52%	1,10%	0,86%	0,71%
2 100	2,14%	2,13%	2,09%	2,04%	1,96%	1,85%	1,71%	1,53%	1,28%	0,93%	0,73%	0,60%



Tulemuste usalduspiiride hindamine leibkonna (pere) valimi korral

Üldkogum	582 000											
Valimi suurus	50%	45%	40%	35%	30%	25%	20%	15%	10%	5%	3%	2%
	50%	55%	60%	65%	70%	75%	80%	85%	90%	95%	97%	98%
30	18,62%	18,53%	18,25%	17,76%	17,07%	16,13%	14,90%	13,30%	11,17%	8,12%	6,35%	5,21%
40	15,97%	15,89%	15,65%	15,23%	14,64%	13,83%	12,78%	11,40%	9,58%	6,96%	5,45%	4,47%
45	15,06%	14,98%	14,75%	14,36%	13,80%	13,04%	12,04%	10,75%	9,03%	6,56%	5,14%	4,22%
50	14,28%	14,21%	13,99%	13,63%	13,09%	12,37%	11,43%	10,20%	8,57%	6,23%	4,87%	4,00%
60	12,91%	12,84%	12,65%	12,31%	11,83%	11,18%	10,33%	9,22%	7,75%	5,63%	4,40%	3,61%
65	12,40%	12,34%	12,15%	11,83%	11,37%	10,74%	9,92%	8,86%	7,44%	5,41%	4,23%	3,47%
75	11,55%	11,49%	11,31%	11,01%	10,58%	10,00%	9,24%	8,25%	6,93%	5,03%	3,94%	3,23%
100	10,00%	9,95%	9,80%	9,54%	9,16%	8,66%	8,00%	7,14%	6,00%	4,36%	3,41%	2,80%
200	7,00%	6,96%	6,86%	6,68%	6,41%	6,06%	5,60%	5,00%	4,20%	3,05%	2,39%	1,96%
400	4,90%	4,87%	4,80%	4,67%	4,49%	4,24%	3,92%	3,50%	2,94%	2,14%	1,67%	1,37%
500	4,38%	4,36%	4,29%	4,18%	4,02%	3,79%	3,50%	3,13%	2,63%	1,91%	1,49%	1,23%
600	4,00%	3,98%	3,92%	3,81%	3,66%	3,46%	3,20%	2,86%	2,40%	1,74%	1,36%	1,12%
700	3,70%	3,68%	3,63%	3,53%	3,39%	3,21%	2,96%	2,64%	2,22%	1,61%	1,26%	1,04%
800	3,46%	3,45%	3,39%	3,30%	3,17%	3,00%	2,77%	2,47%	2,08%	1,51%	1,18%	0,97%
900	3,26%	3,25%	3,20%	3,11%	2,99%	2,83%	2,61%	2,33%	1,96%	1,42%	1,11%	0,91%
1 000	3,10%	3,08%	3,03%	2,95%	2,84%	2,68%	2,48%	2,21%	1,86%	1,35%	1,06%	0,87%
1 500	2,53%	2,51%	2,48%	2,41%	2,32%	2,19%	2,02%	1,80%	1,52%	1,10%	0,86%	0,71%
2 100	2,13%	2,12%	2,09%	2,04%	1,96%	1,85%	1,71%	1,52%	1,28%	0,93%	0,73%	0,60%



Uuringu töörühm ja kontaktandmed

Uuringu töörühm

Uuringu eri etappides osalesid ja olid vastutavad:

Tellijä esindaja:	Viola Murd, Päästeamet
Uuringu kava ja aruanne:	Esta Kaal, Triinu Ojala
Valimi koostaja:	Katre Seema
Ankeedi programmeerija:	Alje Roopärg
Ankeedi tõlge vene keelde:	Olga Gorjajeva
Küsitlustöö koordineerija:	Kaja Nebel
Graafilised tööd:	Maire Nõmmik

Kontaktandmed:

AS Emor	www.emor.ee
Telefon:	626 8532
Telefon (üld):	626 8500
Faks:	626 8501
Aadress:	A.H Tammsaare 47 Tallinn