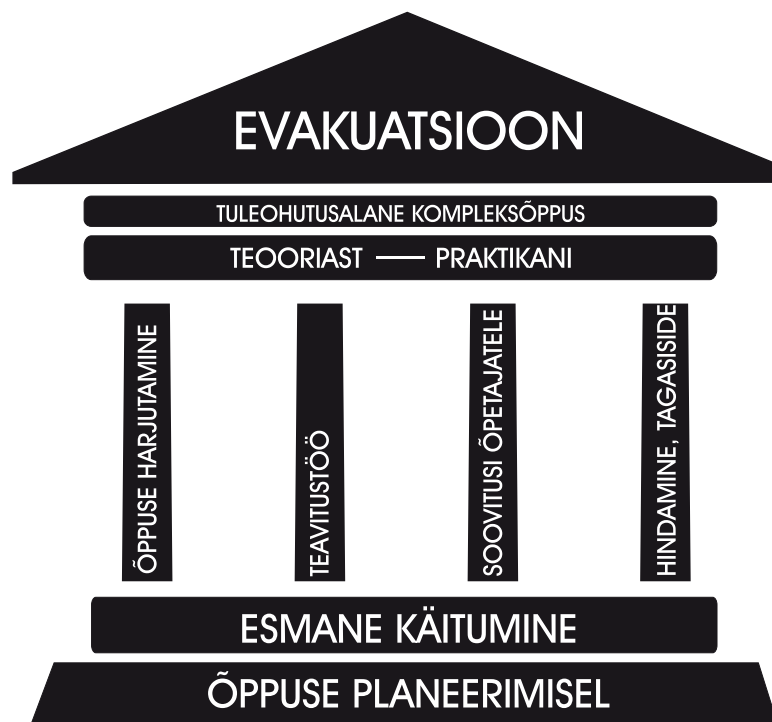


Tuleohutusalasest kompleksõppusest
EVAKUATSIOON TEOORIAST PRAKTIKANI
HARIDUSASUTUSE JUHI JUHENDMATERJAL





EESSÕNA

Head koolijuhid ja õpetajad!

Teie, kes te teete tänuväärset tööd ja kellel lasub vastutus noore inimese kujunemise eest, olete oodatud partnerid mitmes valdkonnas. Järjest keerukam on omandada haridust, mida järjepidevalt arendatakse ja täiustatakse. Aina kiiremini muutuv maailmas nõuab töö haridusjuhilt ja õpetajalt üha suuremat pühendumist. Kõigele lisaks lasub laste õpetamise ja arendamise kõrval teil ka raske vastutus nende ohutuse ja turvalisuse eest.

Lapsed on meie järeltulev põlvkond, kelle arenguks on vaja keskkonda, mis soosib nende mitmekülgset ja võimete avaldumist sel määral, et hiljem oma elu selle järgi ka seada. Ühest küljest on niisugune keskkond täis võimalusi ja vahendeid, teisalt mängib selles suurt rolli turvatunne ja usaldus.

Turvalisuse tagamine haridusasutuses on loomulikult ka koostöö küsimus, kuid selle saavutamiseks saavad haridusasutuse juht ning õpetajad teha ettevalmistusi, täiustades järjepidevalt osapoolte teadmisi, praktiseerides ja hinnates neid.

Harjutamine teeb meistriks ja see on oluline just päästevaldkonna teemade puhul, sest hädaolukorras eeldab õige käitumine eelnevat harjutamist. Siin ongi koht, kus haridusasutuse juht ja õpetajad saavad teha eeltööd ning muuta koolis valitsevat õhkkonda sellega turvalisemaks. Käesoleva materjaliga loodamegi jagada teiega vastutust, aidata tagada turvalist ümbrust laste õppetööks ja igakülgset valmisolekut ohuolukorraks.

Käesolevasse kaheosalisse materjali on Päästeamet koostöös päästkeskuste spetsialistidega ja erafirmadega koondanud esmased töökogemustel põhinevad nõuanded, mida haridusasutuse juht ja töötajaskond peaksid laste üldise turvalisuse tagamiseks koolis või lasteaias evakuatsiooniharjutuse plaanimisel ja läbiviimisel järgima.

Kalev Timberg

Päästeameti peadirektor



TULEOHUTUSALASEST KOMPLEKSÕPPUSEST
EVAKUATSIOON TEOORIAST PRAKTIKANI
HARIDUSASUTUSE JUHI JUHENDMATERJAL

I OSA

EESSÕNA.....	2
SISUKORD.....	3
SISSEJUHATUS.....	4
MÕISTED.....	6
1 TEAVITUSTÖÖ JA INFO JAGAMINE	9
2 ESMANE KÄITUMINE KOMPLEKSÕPPUSEKS ETTEVALMISTUMISEL	14
3 EVAKUATSIOONI HARJUTAMINE ENNE KOMPLEKSÕPPUST	18
4 HINDAMINE JA TAGASISIDE	20
5 KOKKUVÕTE	22
KASUTATUD KIRJANDUS.....	23

II OSA

LISAD

TULEOHUTUSE ÜLDNÕUDED

ÕPPEKAVA



SISSEJUHATUS

Käesoleva materjali koostamise vajadus tulenes tõsiasjast, et tuleohutusalase kompleksõppuse korraldamist haridusasutuses on tõlgendatud erinevalt ja koolijuhtidel puudus selge juhised, kuidas teha selleks ettevalmistusi ja milline peaks olema lõpptulemus.

Juhend aitab haridusasutuse juhil ja tema meeskonnal saavutada õppuse tegelikku eesmärki ning tagada laste ja kõigi asutuses viibijate õige käitumine ohuolukorras.

Koostajad on käsitlenud antud valdkonda õpetaja ja koolijuhi seisukohast lähtudes. Aluseks on võetud „Tuleohutuse üldnõuded“, põhikooli ja gümnaasiumi riiklik õppekava, järgitud on paremaid õppemeetodeid ja tuginetud rahvusvahelisele kogemusele, peamiselt Taani ja Rootsi õppematerjalidele.

Juhendi pealkiri Tuleohutusalane kompleksõppus on mõistete osas lahti seletatud. See on mitmekülgne ja põhjalikku ettevalmistust nõudev õppus ohutu käitumise kinnistamiseks haridusasutuses. Käesoleva teksti jälgimise lihtsustamiseks on kasutatud ka mõistet evakuatsiooni harjutamine kui kompleksõppuse üht osa, et tagada inimeste ohutu väljumine hoonest tegelikus ohuolukorras. Tegemist on osaga, mida haridusasutuse juhil ja õpetajatel on kõige rohkem võimalik reguleerida ja selleks ettevalmistusi teha.

Siseministri 2000. aasta 8. septembri määruse nr 55 „Tuleohutuse üldnõuded“ § 3 järgi lasub vastutus tuleohutusnõuete täitmise eest asutuse omanikul või valdajal.

Sama määruse § 11 sätestab, et objekti valdaja korraldab töötajate tuleohutusõppe; töötab välja ja rakendab tulekahju ennetamist, tule leviku tõkestamist, inimeste ohutu evakueerimist ja tulekahju kustutamist tagavaid meetmeid; koostab tegevusplaani inimeste evakueerimiseks ja keskkonna kaitsmiseks tulekahju ja muu õnnetuse korral; korraldab vähemalt kord aastas töötajatele ja õpilastele treeninguid tegevusplaani omandamiseks ja tegevusvalmiduse tagamiseks ohuolukorras. (RTL 2000, 99, 1559)

Päästeameti 2005. – 2007. a statistika järgi on haridusasutustesse keskmiselt 30 väljakutset aastas ning peapõhjused on põlengud keldrikorrustel ja elektrijuhtmestikis.

Et tegemist on laste ja noortega, siis on igat õnnetust sellises asutuses liiga palju. Lastel ja noortel puuduvad haridusasutuses turvalisuse tagamiseks teadmised, kogemused ja oskused, seega langeb vastutus täiskasvanutele – haridusasutuse juhile, õpetajatele ja ka lastevanematele.

Lapsed ja noored veedavad enamiku oma ajast väljaspool kodu, koolis või lasteaia õpetajate hoole all. Lastes õigete käitumistavade juurutamist tuleks alustada varakult ja kasutada seda aega võimalikult tõhusalt. Enamikku ohutusteedest on võimalik käsitleda koolitundides ja anda sellega edaspidiseks eluks olulist teavet.

Haridusasutuse turvalisuse tagamine on hoone omaniku ja valdaja ühine kohustus (vt RT „Tuleohutuse üldnõuded“ § 3). Kohalik omavalitsus, kui ta on hoone valdaja, peaks samuti olema sellesse kaasatud.



Hoone valdaja ülesanne on tagada vahendid, et haridusasutus vastaks kehtestatud nõuetele nii tava- kui ka ohuolukorras. Käesoleva tuleohutusosalase kompleksõppuse juhendmaterjali eesmärk on anda juhised, kuidas on haridusasutuses võimalik tuleohutusosalast kompleksõppust läbi viia nii, et vigade parandus ei jääks ainult kord aastas järelevalveametniku tehtavaks kontrolliks, vaid muutuks harjumuseks ja ka iseenesestmõistetavaks nõudeks turvalisuse tagamisel.

Juhendi eesmärk ongi pakkuda haridusasutuse juhile vahendeid ja võimalusi, kuidas korraldada koolis tuleohutusosalast kompleksõppust ja teha selleks ettevalmistusi.

Et täita tuleohutuse üldnõuetes sätestatud kohustust, üritame tõhusa lõpptulemuse saavutamiseks ulatada abikäe ja võimaldada alusmüüri, millele haridusasutuse juht saaks rajada ülejäänud hoone.

Käesolevas juhendis on teooria ühendatud praktikaga, mis tähendab, et haridusasutuse juhil on peatükkide lõpus olevatele küsimustele vastates võimalik jõuda lõpliku lahenduseni – tuleohutusosalase kompleksõppuseni – ka iseseisvalt.



MÕISTED

Asutuse omanik (ehk haridusasutuse omanik) on kohalik omavalitsus või EV Haridus- ja Teadusministeerium, erakooli puhul eraõiguslik juriidiline isik.

Asutuse valdaja (ehk haridusasutuse valdaja) on käesoleva juhendi mõistes haridusasutus, kelle kohustuste täitmise eest vastutab asutuse juht. (vt „Tuleohutuse üldnõuded”, RTL 2000, 99, 1559).

Automaatne tulekahjusignalisatsiooni süsteem (ATS) on süsteem, mida on igas haridusasutuses kohustuslik paigaldada (vt „Ehitisele ja selle osale esitatavad tuleohutusnõuded”, valitsuse määrus, § 34, RT I 2004, 75, 525) ja mille ülesanne on avastada hoones puhkenud tuleõnnetused õigel ajal, teavitada hoones viibijaid tuleohust, edastada teade keskseadmesse ja Häirekeskusse ning anda märku evakuatsiooni algatamise vajadusest. Keskseadme juures asuvad ka korruseplaanid süsteemi paiknemise kohta.

Ennetustöötaja on päästeala ennetustöövaldkonna esindaja, kelle ülesanne on koordineerida, planeerida ja läbi viia ennetustööd: teavitada teisi päästeala esindajaid ennetustöös tehtavast ja kaasata neid vajadusel projektidesse, vahendada kontakte, et edendada koostööd erinevate asutuste vahel ja jälgida regioonipõhiselt saavutatud tulemusi.

Evakuatsioon on inimeste sunnitud väljumine ruumist või hoonest ohutusse kohta tulekahju või muu õnnetuse või ohu puhul (vt „Tuleohutuse üldnõuded”, RTL 2000, 99, 1559).

Evakuatsioonijuht on käesoleva juhendi mõistes isik, kes otsustab, kas evakuatsioon on tekkinud ohuolukorras vajalik, ja kui on, edastab sellekohase teate eelnevalt kinnitatud signaaliga kooliõpilaste ning õpetajateni, korraldab haridusasutuses paiknevate inimeste evakueerumist, liikumist kogunemiskohta, kogub infot ja märgib saadud info selleks ettenähtud vormidele, suhtleb sündmuskohale tulnud päästemeeskonna ja operatiivteenistuse juhiga, edastades kogutud teabe evakuatsiooni edukaks läbiviimiseks. Evakuatsioonijuhi ülesanded on täpsemalt kirjas esimeses peatükis.

Evakuatsiooniplaan on haridusasutuse hoone kohta koostatud plaan evakuatsiooniteede ja -väljapääsude kohta.

Evakuatsiooni põhitõed on instruksioonid evakuatsiooni läbiviimiseks haridusasutuses.

Evakuatsiooniharjutus on käesoleva juhendi mõistes korrapärane evakuatsiooni harjutamine, millekestelliiguvadsel hetkel hoones olevad inimesed hoonest välja selleks eelnevalt kokkulepitud kogunemiskohta, kasutades selleks eelnevalt kooskõlastatud väljumisteekonda ja antud juhiseid. Evakuatsiooni harjutamine toimub ilma professionaalse hindaja, komando või päästemeeskonna kohalolekuta ja seda peaks läbi viima tihedamini kui kord aastas.

Hädaabinumber 112 on number, kuhu peab helistama, kui kellegi elu, tervis, vara või keskkond on ohus või on alust arvata, et midagi sellist on juhtumas. (Vt <http://www.rescue.ee/182>).

Komandopealik juhhib ja koordineerib komando tööd ja on käesoleva juhendi mõistes isik, kelle pädevuses on nõustada haridusasutuse juhti evakuatsiooniharjutuse läbiviimise järgsel tulemuste hindamisel tuleohutuslase kompleksõppuse korral.

Koolitehnika teadustussüsteem on koolis kasutatav kesksüsteem, milles on ühendatud koolikell ja raadiokanalid, ning mida võib ja saab samuti kasutada evakuatsiooni läbiviimiseks kui üht vahendit inimeste õnnetusest teavitamiseks.



Ohuolukord on käesoleva juhendi mõistes olukord, mis võib viia õnnetusjuhtumini ning mis eeldab õpetajate ja õpilaste kiiret evakueerimist ohtlikust piirkonnast.

Pressiga suhtlemine tähendab käesoleva juhendi mõistes reaalse õnnetuse olukorras lastevanemate kui ka ajakirjanduse informeerimist toimunud sündmustest, eesmärgiga jagada infot tekkinud olukorra kohta ja tagada niiviisi päästemeeskonna ja evakuaatsioonijuhi takistusteta tegutsemine, kindlustamaks ohuolukorra efektiivse likvideerimise ja sellega ka kohalolevate inimeste turvalisuse. Kontaktisikuks pressiga suhtlemisel ei tohiks olla evakuaatsioonijuht.

Päästeasutus on riigiasutus, mis tegeleb päästetööde korraldamise, reguleerimise ja läbiviimisega oma regioonis või maakonnas. Käesoleva juhendi mõistes võib päästeasutuse töötaja olla haridusasutuses tehtava tuleohutusosalase kompleksõppuse hindaja ja ka nõustaja ettevalmistuste tegemisel.

Põhikooli ja gümnaasiumi riiklik õppekava on alusdokument, mille kuuendas peatükis on sätestatud turvalisuse teema käsitlemine koolitundides lähtuvalt klassiastmetest ja mis on abiks õpetajatele koolitundide ettevalmistamisel.

Päästeala infotelefon 1524 on infotelefon, mille peaeesmärk on päästeala puudutava teabe vahendamine elanikkonnale. Sellelt telefonilt saab teavet ka piirkondlike ennetustöötajate, tuleohutusjärelvalve ametnike või komandopealike kohta, kes võivad haridusasutuse juhti evakuaatsiooniharjutuseks valmistumisel nõustada.

Päästetööde juht on isik, kellele alluvad kõik sündmuskohale saabunud päästemeeskonnad ning lisa- ja abijõud, kellele evakuaatsioonijuht edastab teavet (hoonest väljunute arv, hoonesse jäänute arv, elektrisüsteemi väljalülitamine) päästetööde edukaks läbiviimiseks. (Vt „Päästeseadus”, RT I 1994, 28, 424). Sündmuskohal kannab päästetöödejuht punast riietust ja punast kiivrit.

Tegevusplaani täitmine on haridusasutuse juhile „Tuleohutuse üldnõuetes” pandud ülesannete järgi kohustuslik; tegevusplaani eesmärk on jagada ülesandeid kooli töötajate vahel eduka evakuaatsiooni läbiviimiseks haridusasutuses.

Tulekahju on väljaspool spetsiaalset kollet toimuv kontrollimatu põlemine, mille käigus eraldub kuumus ja suits ning millega kaasneb varaline või muu kahju. (vt „Tuleohutuse üldnõuded”, RTL 2000, 99, 1559).

Tuleohutusjärelvalveametnik on haridusasutuses tuleohutusnõuete tagamise üle kontrolli teostav ametnik. Tal on õigus siseneda objekti valdaja teadmisel tuleohutusnõuete kontrollimise eesmärgil nende territooriumile, hoonesse või ruumi, peatada objekti kasutamine, tegevus või seadme töö juhul, kui on tuvastatud tulekahju tekkimise oht või muu kiiret sekkumist nõudev oht inimese elule, tervisele, varale või keskkonnale ja kohustus juhtida tähelepanu avastatud puudustele (ettekirjutus) ning rakendada meetmeid (sunnivahendeid, sanktsioone) tulekahju ohu kõrvaldamiseks. Oma töös juhindub ta tuleohutust ja riiklikku tuleohutusjärelvalvet reguleerivatest õigusaktidest ning kohustub tuleohutusosalaste puuduste või nõuete rikkumise korral selgitama nende olemust. (Vt Päästeseadus, RT I 1994, 28, 424, koos hilisemate muudatustega §28 ja § 283)

Tuleohutusosalane kompleksõppus tähendab tuleohutusõppust, mis sisaldab praktiliste harjutustena hoones tulekahju avastamise järel tehtavaid toiminguid, häire edastamist, hädaabikõne sooritamist, kõigi hoones viibivate inimeste evakuaatsiooni, tulekustutusvahendite kasutamist, lisaks praktilistele harjutustele üldiste tuleohutusnõuete käsitlemist ja ehitise tuleohutusjärelvalve kontrolli ning tagasisidestatud analüüsi. (vt „Päästeala ennetustööstrateegia aastani 2011”, lk 15)



Tuleohutusalaane kompleksõppuse läbiviimiseks võib kohale kutsuda päästemeeskonna, komandopealiku vm professionaalse hindaja, et tagada tehtu efektiivsus ja põhjalik tagasiside.

Tuleohutuse üldnõuded on vastavalt Siseministri 8. septembri 2000. a määrusega nr 55 kinnitatud õigusakt, mis sätestab maa ja selle juurde kuuluvate ehitiste (edaspidi objekt), nendel toimuva tegevuse või protsessi ja seadme töö tuleohutuse üldnõuded.

Turvafirma töötaja ülesandeks on valvata koolimaja, sissepääse ja inimeste liikumist ajal, mil hoones on õpilased, ning hooneid ja territooriumi selleks ettenähtud ajal ja korras kokkuleppel koolijuhiga.

Väljapääsude valve on käesoleva juhendi mõistes määratud isikutele, kelle ülesanne on jälgida, et keegi hoone väljapääsude kaudu tagasi hoonesse ei jookseks, jälgida kas hoonesse on jäänud inimesi, et kõik inimesed püsivad kogunemiskohas ega liigu tagasi õnnetuskoha lähedale.

Õnnetus (juhtum) on asutuses juhtunud tulekahju, plahvatus või muu raske tagajärjega õnnetus, mis võib ohustada töötajate ja teiste isikute elu ja tervist.



1. TEAVITUSTÖÖ JA INFO JAGAMINE

Tuleohutuse üldnõuded, RTL 2000, 99, 1559, § 11

Vastavalt „Tuleohutuse üldnõuetele“ objekti valdaja ehk haridusasutuse juht:

- korraldab töötajate tuleohutusosalase õppe (lisa 1), milleks määrab tuleohutusosalase juhendamise ja täiendusõppe läbiviimise korra ja perioodilisuse ning töötajad, kes kuuluvad õpetamisele tuleohutusosalase täiendusõppe programmi alusel (vt Tuleohutuse üldnõuded RTL 2000, 99, 1559);

Inimesed reageerivad õnnetustele erinevalt, kuid konkreetsete juhiste korral on tegelikus olukorras lihtsam sündmusi kontrollida. Seda eriti suurtes hoonetes nagu koolides ja lasteaedades. Oluline on edastada võimalikult täpsed ja samas lihtsad juhised, nagu seda on evakuaatsiooni põhitõed, helistamine hädaabinumbri 112 vms ja neid regulaarselt üle korrata eesmärgiga tagada juhistest ühtemoodi arusaamine ja seeläbi ka oskuse vajadusel nende järgi tegutseda. Selged juhised hoiavad ära paanika ja ka teadmatuse, tagades seeläbi efektiivse ja kiire tegutsemise ohuolukorras.

Tõhusaks evakuaatsiooniks ja kompleksõppusel parima tulemuse saavutamiseks vajalik kommunikatsioon koosneb kahest osast ja vajalik päästeala spetsialistide poolt koostatud materjal on käesolevas juhendis olemas. Selle abil saab haridusasutuse juht läbi mõelda oma kooli iseärasused. Järgnevad peatükid võib ka koos töötajatega läbi töötada eesmärgiga saavutada võrdne lähtekoht efektiivse evakuaationiharjutuse ja seeläbi ka kompleksõppuse läbiviimiseks.

Haridusasutuse juhilt õpetajale

Teavitamine tähendabki antud juhendmaterjali mõistes teabe jagamist haridusasutusega seotud inimestele, nende koolitamist ja õpetamist, mis on ohuolukorras õige käitumise tagamisel ainuõige ja parim tagatis, põhinedes koostööl ja omavahelisel suhtlemisel. Samas tähendab teabe jagamine reaalses õnnetuse olukorras ka suhtlemist lapsevanemate ning vajadusel ka avalikkusega – õnnetused haridusasutustes on üldjuhul ka meedia tähelepanu all. Teabe ja ülesannete õigeaegne jagamine on oluline alus ka koostöövõrgustiku ja meeskonna tekkele. Et kompleksõppuse toimumisaeg peaks olema esimesel kahel kuul, arvates kooliaasta algusest, siis on soovitatav alustada haridusasutuse töötajate instrueerimist ja evakuaationiharjutuste läbiviimist kohe õppeaasta algul.



Esimese peatüki eesmärk on:

- jagada teavet haridusasutuse töötajatele ja õpilastele, parendades seeläbi nendevahelist kommunikatsiooni;
- korrata üle haridusasutuse ohutusnõuded;
- viia haridusasutuses läbi tuleohutuskoolitus.

Õpetajalt õpilasele

Erinevas vanuses lapsed ja noored reageerivad ohuolukorras kindlasti erinevalt, seda teevad isegi ühevanused lapsed. Tegelikkuks võimalikult sarnase olukorra läbimängimine tuleb osalejatele edaspidi kasuks. Suurt rolli tõhusa lõpptulemuse saavutamises etendab ka konkreetsete juhiste andmine õpilastele. Klassiastmete pädevused turvalisuse teemadel on välja toodud põhikooli ja gümnaasiumi riiklikus õppekavas.

Vaata ka Tuleohutuse üldnõuded, RTL 2000, 99, 1559 TULEOHUTUSALANE JUHENDAMINE JA TULEOHUTUSALASE TÄIENDUSÕPPE TÜÜPPROGRAMM (Lisa 1)



Evakuatsiooni põhitõed haridusasutuses

Turvalisuse teema on seotud õppekavaga ja lisatud sinna eeldusel, et neid teemasid saab kasutada kõikides vanuseastmetes integreerituna teistesse tunnis käsitletavatesse teemadesse.

Turvalisuse teemat tuleb vastavalt vanusele käsitleda erinevalt, kasutades erinevaid termineid. Noorema õpilastega tuleb mõne punkti juures pikemalt peatuda ja täpsemalt selgitada, kuid üldjuhul on selline teave hästi omandatav, meelde jääv ja ka kergesti õpitav. Parimal juhul kaasnevad nende punktide käsitlemisega praktilised tegevused, nagu helistamine hädaabinumbri 112, evakuatsioon klassist õpetaja juhtimisel, arutelud jmt. Lisaks sellele tuleb praktiline tegeliku ohuolukorra läbimängimine lõpptulemuse saavutamisele ainult kasuks, seega ei tohiks karta laste hirmu, ehmumist või ootamatuid reaktsioone. Neid lähemalt selgitades on teist korda harjutamisel tulemus palju parem.

Evakuatsiooni põhitõed peab õpetaja koos lastega üle kordama, et tagada evakuatsiooni tõhus käik.

Evakuatsioon erinevates ohuolukordades

Käesolev juhend käsitleb ka erijuhtumeid (ptk 3), milleks tuleb haridusasutuste suurtes hoonetes ja muutlikes tingimustes valmis olla. Praktika on näidanud, et lisaküsimusi võib tekitada näiteks evakueerumine vahetunnis. Seetõttu on haridusasutuse juhil soovitatav ka see olukord õpetajatega läbi arutada, sest mida põhjalikum on teemakäsitus, seda tõhusam on lõpptulemus. Lisades on samuti ära toodud tuleohutusosalased leppemärgid ja ülevaade hädaabinumbri 112 helistamisest – mõlemad teemad tuleb nii kooli töötajate kui ka õpilastega läbi harjutada.

Selged juhised tasub üles panna nähtavale kohale, näiteks õpperuumi stendile ja telefoni kõrvale.



Järgnevad juhised on soovitatav panna üles õpetajate tuppa nähtavale kohale.

EVAKUATSIOONI PÕHITÕED 1

Teavet õpetajale

1. Häirekella käivituses liiguvad kõik klassid koos õpetajaga rahulikult klassist välja kogunemiskohta, kasutades selleks kõige sobivamaid väljumisteed.
2. Aknad ja klassiuksed tuleb ruumist lahkudes enda järel sulgeda, mitte lukustada.
3. Olenevalt tulekahju asukohast on ülemistelt korrustelt tulijatel trepil möödumisel üldjuhul eesõigus.
4. Õpetajad võtavad klassist lahkudes kaasa klassipäeviku või muu klassis kasutatava nimekirja, et kontrollida üle laste arv pärast hoonest lahkumist.
5. Kogunemiskohas loeb õpetaja õpilased üle ja märgib puudujate arvu üles.
6. Õpetajate käest kogub teavet _____ (isik, kes suhtleb ka päästetööde juhiga).
7. Päästemeeskonna saabudes edastab _____ (isik, kes suhtleb ka päästetööde juhiga) koolimajast väljunute arvu päästetööde juhile.
8. Juhul, kui hoonesse on jäänud inimesi, kes sealt omal jõul välja ei saa, teavitab _____ (isik, kes suhtleb ka päästetööde juhiga) sellest päästetööde juhti.
9. Päästemeeskonnale edastatakse tulekahju teadaolev asukoht hoones.
10. Õpilased ja õpetajad jäävad kogunemiskohta seni, kuni antakse edasised korraldused.
11. Talvise evakuatsiooni korral viiakse lapsed selleks kokkulepitud kogunemiskohta siseruumides.



Need evakuatsiooni põhitõed on soovitatav klassides kõigile nähtavale kohale üles panna.

EVAKUATSIOONI PÕHITÕED 2

Teavet edastamiseks õpilastele

1. Selgitada õnnetusi _____ (mis võivad koolis juhtuda) ja nendega kaasneva evakuatsiooni käiku.
2. Arutelu ohuolukordadest koolis.
3. Milline on kooli häiresignaal ja mida peaks sel juhul tegema?
4. Kuidas koolimajas liikuda: olenevalt õnnetuse asukohast on ülemistelt korrustelt tulijatel trepil möödumisel üldjuhul eesõigus.
5. Milline on väljumisteed?
6. Kooliasjad jäävad klassi.
7. Viimane sulgeb ukse.
8. Evakueerunute kogunemiskoht on _____.
9. Vahetunnis evakueerumiseks tuleb hoonest väljuda kogunemiskohta ja otsida üles õpetaja, kelle tund lõppes viimasena.
10. Evakueerumisel tuleb hoida oma klassi juurde.



2. ESMANE KÄITUMINE KOMPLEKSÕPPUSEKS ETTEVALMISTUMISEL

Tuleohutuse üldnõuded, RTL 2000, 99, 1559, § 11

Vastavalt Tuleohutuse üldnõuetele haridusasutuse juht:

- töötab välja ja rakendab tulekahju ennetamist, tule leviku tõkestamist, inimeste ohutut evakueerimist ja tulekahju kustutamist tagavad meetmed;
- koostab tegevusplaani inimeste evakueerimiseks ja keskkonna kaitsmiseks tulekahju, samuti muu õnnetuse (edaspidi õnnetus) korral (lisad 3, 4 ja 5)
(Vt Tuleohutuse üldnõuded)
- tagab objektil õigusaktidega ettenähtud päästevahendite soetamise ja paigaldamise ning objektile olevate päästevahendite kontrollimise ja hooldamise vastavalt õigusakti, nende tehnilise dokumentatsiooni või valdaja esitatud nõuetele ning nende vahendite töökorrasoleku, sihtotstarbelise ja ettenähtud korras kasutamise;
- korraldab objektile muude tuleohutusnõudeid sätestavate õigusaktide ja riikliku tuleohutusjärelvalve ettekirjutuste täitmist.

Inimesi evakueeritakse hoonetest olukordades, kus hoonest viibimine ohustab nende elu või tervist, näiteks tulekahjude, varingute ja pommiohu korral. Inimeste hoonest evakueerimiseks ettevalmistuste tegemisel on esmalt oluline pöörata tähelepanu ajale, mil hoonest on kõige rohkem inimesi, kuidas nad paiknevad ning kuidas nad vajaduse korral võimalikult kiiresti ja ohutult hoonest välja tuua, kasutades selleks kõige sobivamat väljumisteed. Haridusasutustes on kõige olulisem päevane aeg, mil seal on palju erinevas vanuses lapsi, kuid mõtlema peab ka tundidevälisele ajale – klassiõhtud, koosolekud ja muu vaba aja tegevus haridusasutuses. Samamoodi on oluline silmas pidada hoone suurust, abihoonete olemasolu ning koolimajas olevate inimeste, õpetajate ja õpilaste ligipääsu abiruumidele.

Haridusasutuse juht peab enda ümber koondama meeskonna inimestest, kelle ülesanne on vastutada evakuatsiooni olulisemate tegevusloikude eest ja kelle poole saaks evakuatsiooni efektiivsema tulemuse saavutamise nimel pöörduda.

Teise peatüki eesmärk on:

- võimaldada haridusasutuse juhtidele juhised alustamiseks ettevalmistusi tuleohutusala kompleksõppuse läbiviimiseks esimese poolaasta jooksul, arvates õppeaasta algusest;
- abistada haridusasutuse juhti õppuse kavandamisel, ülesannete jagamisel ja vastutavate isikute leidmisel;
- panustada hoone tuleohutuse üldnõuete täitmisel.



Tuleohutusosalase kompleksõppuse planeerimine – millest alustada?

1. Kooli üldist tuleohutusnõuetele vastavat olukorda kontrollis järelevalveinspektor _____ (kuupäev, millal kontrollis).
 - a. Inspektori poolt väljatoodud peamised probleemid, mis võivad mõjutada inimeste hoonest evakueerimist. _____
2. Kooli töötajaid on teavitatud järgnevast:
 - a. Kas koolimajas on automaatne tulekahjusignalisatsioonisüsteem (ATS)?
Jah/ei – märgi linnukesega. /
 - b. Kas häiresignaali lülitab sisse
 - i. tulekahju avastaja; (Jah/ei – märgi linnukesega) /
 - ii. kooli juhtkond või evakuatsioonijuht pärast tulekahjust teadasaamist?
(Jah/ei – märgi linnukesega) /
 - c. Tulekahju korral käivitub häiresignaali _____ (kirjeldus, milline: kas järjepidev, katkendlik (juhul, kui erinevates olukordades on mitu varianti)).
 - d. Haridusasutuses käivitunud häiresignaali õigsust kontrollib (turvotöötaja, kooliõpetaja, kooli direktor) _____.
 - e. Eelnevalt kokkulepitud ohutu kogunemiskoht asub A _____
 - f. Alternatiivne kogunemiskoht sõltuvalt ilmastikuoludest, tuule suunast või õnnetuse asukohast, kuhu lapsed viia või sõidutada, asub B _____
 - g. Veendunud häiresignaali õigsuses,
 - i. kordub eespool mainitud signaal teist korda ja algatab sellega evakuatsiooni _____;
 - ii. käivitub täiendav signaal (kirjeldus, milline: kas järjepidev, katkendlik (juhul kui erinevates olukordades on mitu variant)), teavitades evakuatsiooni algusest _____;
 - iii. täiendavalt käivitub audiosüsteem, teavitades hoones olevaid inimesi evakueerumise vajadusest _____.
3. Kas hädaabinumbri 112 helistab tulekahju avastaja? /
4. Tulekahju avastaja teavitab sellest lisaks Häirekeskusele ka (Jah/ei – märgi linnukesega)
 - a. õpetajat /
 - b. kooli juhtkonda /
5. Kui tulekahju avastaja on alaealine, teavitab ta sellest esimest täiskasvanut. (Jah/ei – märgi linnukesega) /



6. Järgnevate ruumide olukorra vaatab üle (isiku nimi ja ametikoht):
- a. võimla _____,
 - b. söökla _____,
 - c. garderoobid _____,
 - d. abihooned _____,
 - e. klassiruumid _____,
 - f. muud ruumid (millele koolimajas olevatel isikutel on ligipääs – keldrikorrusel asuv võimla, ujula, vms) _____.
- g. Üldventilatsioonisüsteemi lülitab välja _____.
- h. Õpetajatele on ettevalmistava koolituse käigus edastatud käitumisjuhised evakuatsiooni ajal tegutsemiseks.
- i. /
6. Kas hoone evakuatsiooniteed on kergesti läbitavad ja evakuatsiooniväljapääsud on seestpoolt avatavad kõigile, kes hoones viibivad? Jah/ei – märgi linnukesega. /
- a. Hädaväljapääsuna on võimalik kasutada ka esimese korruse aknaid.
Jah/ei – märgi linnukesega. /
7. Teavet õpilastele:
- a. Eelkooliõpetajad teevad oma rühma lastele teoreetilise õppe (kuu)_____.
(soovitav septembri lõpuks)
 - b. I–IV klasside juhatajad teevad klassides teoreetilise õppe (kuu)_____.
(soovitav septembri lõpuks)
 - c. V–IX klasside juhatajad teevad klassides teoreetilise õppe (kuu)_____.
(soovitav oktoobri lõpuks)
 - d. X–XII klasside juhatajad teevad klassides teoreetilise õppe (kuu)_____.
(soovitata oktoobri lõpuks)



8. Kogunemiskohal kogub teavet evakuatsioonijuht A _____ (isiku nimi ja ametikoht), tema puudumise korral B _____, kelle ülesanne on
- selgitada välja koolis viibinute arv enne ja evakueerunute arv pärast hoonest lahkumist, rääkides läbi õpetajatega (puudujad), ja edastada vastav arv päästetööde juhile;
 - teavitada päästetööde juhti hoonesse jäänud inimestest ja piirkonnast, kuhu nad on jäänud;
 - teavitada päästetööde juhti tulekahju teadaolevast asukohast;
 - anda teavet selle kohta, kas ventilatsioonisüsteem on hoones eelnevalt välja lülitatud;
 - edastada päästetööde juhile teavet elektrisüsteemi väljalülitamise kohta;
 - edastada vajadusel päästetööde juhile teavet elektrikilbi asukoha kohta;
 - edastada päästetööde juhi edasised korraldused evakueerunud inimestele:
 - kui evakueerunutel on lubatud hoonesse naasta,
 - kui evakueerunud on tarvis ilmastikuolude tõttu viia alternatiivsesse kogunemiskohta ;
 - eelnevad punktid on edastatud evakuatsioonijuhile. /
9. Evakuatsioonijuhile on edastatud eraldusriietus (helkurvest) sündmuskohas tegutsemiseks. /
10. Sündmuskohas suhtleb lastevanemate ja vajadusel ka meediaga _____ (isiku nimi ja ametikoht).

NB! Ära unusta tuleohutusalasest kompleksõppusest (vt Mõisted) eelnevalt teavitada kohalikku komandopealikut, ATS-süsteemi lepingulist hooldajat või häirekeskust.



3. EVAKUATSIOONI HARJUTAMINE ENNE KOMPLEKSÕPPUST

Tuleohutuse üldnõuded, RTL 2000, 99, 1559, § 11

Vastavalt Tuleohutuse üldnõuetele haridusasutuse juht:

- korraldab vähemalt üks kord aastas töötajatele ja õpilastele treeninguid tegevusplaani omandamiseks ja tegevusvalmiduse tagamiseks ohuolukorras;

Teabevahetus ja teooria pole kriisiolukorras valmistumisel kindlasti piisav ja selle täielik omandamine eeldab ka korrapärast harjutamist. Tuleohutusala kompleksõppuse üks eesmärk ongi õige käitumise kinnistamine õpilaste ja ka õpetajate hulgas. Tegelikult ohuolukorras ei teki sel juhul üleliigseid küsimusi, inimesed teavad oma ülesannet ja käituvad sellele vastavalt. Esmalt soovitamegi viia kooli evakuatsioon läbi ainult õpetajatega. Saades ise kogemuse kooli turvanõuetest, on ka teisi parem juhendada. Sealjuures annab oskus ise vastavalt ettekirjutustele efektiivselt tegutseda kindlustunnet ja rahulikku meelt reaalses situatsioonis hakkama saamiseks.

Käesolev juhend võimaldab tegelikult harjutada ka väiksemates rühmades. Kooli, klasside ja ka ühe klassi kaupa harjutamisega samal ajal tuleb käivitada hindamissüsteem, mida käsitleb täpsemalt juhendi neljas peatükk, ja anda nii õpetajatele võimalus oma õpilaste käitumist jälgida, veada üles otsida ja need ise kõrvaldada. Pärast harjutuste sooritamist saab hindamisel ilmnunud vead koos haridusasutuse juhi, kooli juhtkonna või ka piirkonna komando pealikuuga nõu pidades läbi arutada, üle vaadata ja leida lahendused.

Kolmanda peatüki eesmärk on:

- tagada ohuolukorras õige käitumise harjutamine laste ja noortega;
- anda ülevaade ohuolukordadest, milles haridusasutuses olevad inimesed peavad olema valmis tegutsema.

3.1. Eriolukorrad – kuidas tegutseda?

3.1.1. Kui klassist väljumine on takistatud

1. Kui ukse alt immitseb suitsu ja inimesed on sunnitud jääma klassiruumi, tuleb sulgeda klassiuks, et takistada suitsu ligipääs.
2. Klassis olijatel tuleb liikuda akende juurde ja teha ennast väljasolijatele märgatavaks.
3. Võimaluse korral kasutada teavitamiseks mobiiltelefoni.
4. Uksepraod ja -avaused tuleb kinni katta niiskete rätikute või riietega, et takistada suitsu ligipääs klassi, ja avada aken tuulutamiseks.
5. Suitsu täis ruumis tuleb hoiduda madalale, kus õhk on puhtam.
6. Kas eelnev teave on õpetajatele edastatud? (Ei/jah – märgi linnukesega) /



3.1.2. Kui hoonest väljudes satutakse suitsusesse koridori

1. Kui koridoris on suitsu, teeb õpetaja võimalusel eelnevalt kindlaks, milline evakuaatsiooniteekond on väljumiseks kõige ohutum.
2. Suitsusest ruumist lahkudes tuleb hoiduda madalale, kus õhk on puhtam.
3. Võimalusel katta suu ja nina niiske riidega, et suits ei pääseks hingamisteedesse.
4. Õige suuna säilitamiseks käega vastu seina toetudes tuleb aeglaselt liikuda hoone väljapääsu poole.
5. Klass peab püsima koos.
6. Hoonest välja jõudes tuleb liikuda kokkulepitud kogunemiskohta.
7. Kogunemiskohas loeb õpetaja lapsed üle.
8. Kas eelnev teave on õpetajatele edastatud? (Ei/jah – märgi linnukesega) /

3.1.3. Kui õnnetus juhtub vahetunni ajal

1. Häiresignaali kuuldes liigu võimalikult kiiresti kogunemiskohta, järgides evakuaatsioonimärgistust.
2. Kogunemiskohas otsi üles õpetaja, kelle tunnis sa viimati viibisid.
3. Klass peab kogunemiskohas püsima koos seni, kuni päästetööde juht annab edasised korraldused.
4. Kogunemiskohas loeb õpetaja õpilased üle.
5. Puudujate korral tuleb koos klassiga teha kindlaks, kas õpilane on puudunud kogu päeva, kas keegi jäi majja (tualettruumi, raamatukokku, läks poodi).
6. Igas klassis tuleb kasutada n-õ naabrivalvet: küsida kõigilt, kas pinginaaber oli enne kohal ja kas ta on nüüd kohal.
7. Kas eelnev teave on õpetajatele edastatud? (Ei/jah – märgi linnukesega) /

3.1.4. Kui õnnetus juhtub pärast tunde

1. Häiresignaali käivitudes toovad koolis vaba aja tegevust korraldavad õpetajad/noorteringide juhid ringides viibivad lapsed/noored evakuaatsioonimärgistust järgides kiiresti koolimajast välja.
2. Vaba aja tegevust korraldab õpetaja/noorteringi juht väljub ruumist viimasena, veendudes enne, et ruumis ei ole rohkem inimesi.
3. Eelnevalt kokkulepitud ohutu kogunemiskoht asub A _____.
4. Alternatiivne kogunemiskoht sõltuvalt ilmastikuoludest, tuule suunast või õnnetuse asukohast, kuhu lapsed vajadusel viia või sõidutada, asub B _____.
5. Kogunemiskohas koondatakse andmed selle kohta, kas kõik huviringide või muu tegevusega väljaspool koolitunde seotud isikud on haridusasutusest väljunud.
6. Saadud andmed edastatakse päästetööde juhile.
7. Kas eelnev teave on õpetajatele edastatud? (Ei/jah – märgi linnukesega) /



4. HINDAMINE JA TAGASISIDE

Evakuatsiooni ja kompleksõppuse läbiviimisel on oluline teavet kirja panna ja säilitada, et korrapärase harjutamise käigus ei tekiks küsimust, kust üks või teine indikaator on võetud. Ainult nii saavutatakse tuleohutusala kompleksõppuse korral tõhus lõpptulemus.

Käesoleva materjali eesmärk on ühtlasi õppida saadud teadmisi hindama ning avastatud puudusi põhjalikult analüüsima ja vigu kõrvaldama. Kuigi seda ei ole „Tuleohutuse üldnõuetes“ kirjas, on hindamine siiski vajalik. Sellele saab haridusametuse juht tugineda igal aastal uut koolitustsükli planeerides.

Ka osalisel harjutamisel tuleb kasutada hindajat – olgu selleks siis näiteks teise klassi õpetaja, haridusametuse juht ise või tema poolt määratud isik. Samas on paljudes koolides turvamees(mehed), kes võivad samuti seda ülesannet eelnevalt täita. Soovi korral võib esmalt kasutada ka klasside kaupa hindamist, võimalusi on mitu.

Neljanda peatüki eesmärk:

- Võimaldada haridusametuse juhile vahendid oma tegevuse hindamiseks ja tagasiside kogumiseks;
- Tuletada haridusametuse juhile meelde, et antud tagasiside on abiks regulaarse tuleohutusala kompleksõppuse ja evakuatsiooni läbiviimisel ja ilmnunud puudujääkide likvideerimisel ning seeläbi ka turvalisuse tagamisel

4.1. Tuleohutusala kompleksõppuse hindamine – kuidas läks?

1. Evakuatsioonimärguande andmine (Toimis/ ei toiminud; hea, väga hea, puudulik jm üldkriteeriumid välja tuua) _____
2. Sündmuste käik (ei/jah, märgi linnukesega):
 - a. Kas häiresignaal jõudis kõigi hoones olnud inimesteni? /
 - b. Kas hädaabinumbri 112 helistamine oli kiire ja efektiivne? /
 - c. Kas evakuatsiooni algatanud signaal jõudis kõigi hoones olnud inimesteni? /
 - d. Kas inimesed väljusid hoonest organiseeritult? /
 - e. Kas evakuatsioonijuhil tegevus evakuatsiooni ajal oli rahulik, kaalutletud ja konkreetne? /
 - f. Kas evakuatsioonijuhil koostöö päästeteenistusega oli sujuv? /
 - g. Andmete kogumine kooliõpetajatelt toimus _____ (väärtus minutites).
 - h. Kas ventilatsioonisüsteem lülitati välja? /
 - i. Kas käitumine evakuatsiooni väljapääsu juures oli rahulik? /



3. Õpetajate käitumine (hea, väga hea, puudulik; ei/jah)
 - a. Häiresignaali käivituses väljus õpetaja klassist, et teha eelnevalt kindlaks, kus on juhtunud õnnetus. /
 - b. Õpetaja tegevus (kuidas klassi koos hoiab, korralduste andmine, otsuste vastuvõtmine). _____
 - c. Kas evakueerumiseks valiti kõige sobivam väljumisteed? /
 - d. Kas õpilaste nimekiri (klassipäevik, vms) võeti kaasa? /
 - e. Kas ruumist lahkudes suleti klassiuks ja -aknad? /
 - f. Kas väljumiseks kasutati erinevaid evakuatsiooniteid? /
 - g. Kas õpilased kontrolliti kogunemiskohas üle? /
 - h. Kas puudujate arv edastati evakuatsioonijuhile? /
 - i. Kas käitumine olukorras, kus hoonest väljapääs on takistatud, oli rahulik? /
 - j. Õpetaja käitumine kogunemiskohas (õpilaste ülelugemine, klassiga suhtlemine ja teised üldkriteeriumid) _____
 - k. Kas teabe edastamine evakuatsioonijuhile oli rahulik ja konkreetne? /
4. Õpilaste käitumine sündmuskohal (ei/jah)
 - a. Õpilaste tegevus (kuuletumine õpetajale, käitumine õppuse käigus ja teised üldkriteeriumid).
 - b. _____
 - c. Kas liikumine trepil oli rahulik? /
 - d. Kas liikumine toimus hanereas, paaris _____?
 - e. Kas käitumine olukorras, kus hoonest väljapääs on takistatud, oli rahulik? /
 - f. Kas kasutati kõige turvalisemat ja kiiremat evakuatsiooniteed? /
 - g. Kas evakuatsiooniks kasutati sobilikku kogunemiskohta? /
5. Evakuatsiooni harjutuse käiku protokollis
 - a. _____

5. Tagasiside



5. KOKKUVÕTE

Esimeses peatükis viidatud vundamendile on nüüd lisandunud neli sammast ja katus, mida iseloomustab stabiilsus, tugevus, turvalisus ja kindlustunne. Tuleohutusosalase kompleksõppuse juhendi lisades on olemas ka väikene spikker haridusasutuse juhile. Selles olevatele punktidele saab pikema selgituse või juhised järgides käesolevat juhendit.

Küsimuste korral või sooviga saada täiendavat nõu võib pöörduda päästeala infotelefonile 1524 või kirjutada e-maili aadressile *katrin.ryytel@rescue.ee*, kust abivajajad suunatakse edasi selle maakonna, kus haridusasutus paikneb, ennetustöötajale.

Tuleohutusosalase kompleksõppuse mõiste on lahti seletatud käesoleva juhendi alguses. Kui ehitise tuleohutusosalast järelevalvet ja kontrolli viiakse haridusasutuses läbi regulaarselt korra aastas, siis häire edastamist, hädaabikõne sooritamist, evakuatsiooni ja ka tuleohutusnõuete käsitlemist on võimalik läbi viia, harjutada, hinnata ja ka analüüsida, kasutades selleks juhendis toodud materjale.

Allpool olevates lisades leidub veelgi täiendavat materjali tuleohutusosalase kompleksõppuse parimaks õnnestumiseks. Käesolev materjal saab olema kättesaadav ka internetis, mis tähendab seda, et küsimustikke, lisasid ja muud vajalikku on võimalik ka välja printida ning materjalile lisada.

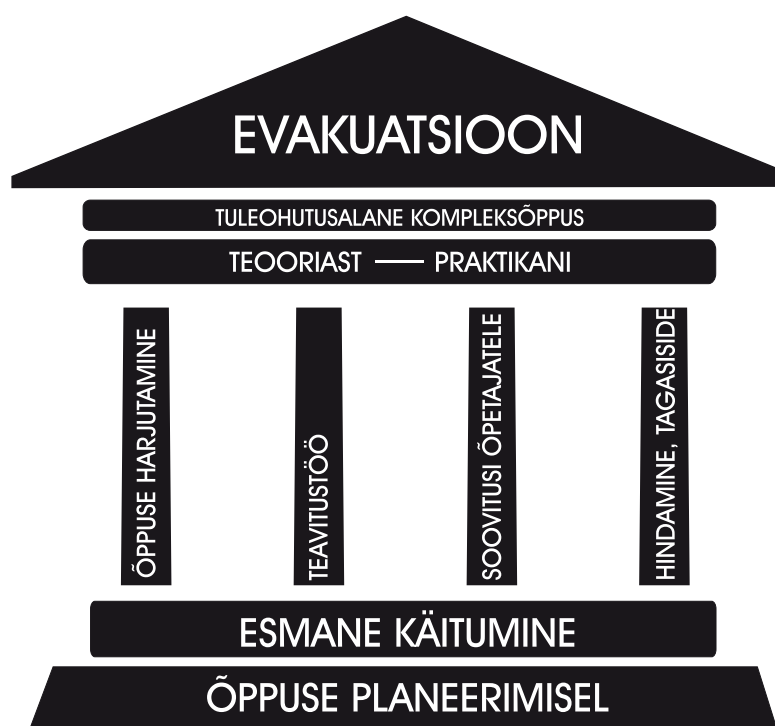
Materjalis toodud juhiste järgimine viib evakuatsiooni läbiviimise haridusasutustes ühtsetele alustele, muutes selle niiviisi küllalt põhjalikuks turvalise keskkonna alustalaks hoones viibivatele lastele, noortele, õpetajatele ja töötajatele.



KASUTATUD KIRJANDUS

- Tuleohutuse üldnõuded. Siseministri 8. septembri 2000. a määrus nr 55
- Nõuded tulekahjusignalisatsiooni süsteemidele. Siseministri määrus nr 60, 13.09 2000.
- Ehitisele ja selle osale esitatavad tuleohutusnõuded. Vabariigi Valitsuse määrus nr 315, 27. oktoober 2004.
- Põhikooli ja gümnaasiumi riiklik õppekava. Vabariigi Valitsuse määrus nr 56, 25. jaanuar 2002.
- Põhja- Eesti Päästkeskus. Kompleksõppuse materjal.
- Lääne-Eesti Päästkeskus. Tulekahju. Tegutsemine tulekahju korral.
- Järvamaa Päästeteenistus. Projekt "Partnerid".
- Tuleohutus koolides – loengumaterjal. 2002.
- Õiend vabariigi haridusametuste tuleohutusseisundi ja selle tõhustamiseks tarvilike meetmete kohta. 2001.
- Tulekahjud haridushoonetes. 2005., 2006., 2007. aasta andmed.
- Taani Päästeamet. Evakuering af skoler. Beredsskabsstyrelsen. 2004.

LISAD





SOOVITATAV LISAMATERJAL TEABE- JA ILUKIRJANDUSE VALDKONNAST ÕPETAJATELE TUNNI LÄBIVIIMISEKS.

- Argo Sieger. Tuleohutus – korraldus, nõuded, seadusandlus. Teabekirjanduse OÜ.
- Margo Klaos. Õnnetusjuhtumid ja turvalisus, Tartu. 2007.
- R. Crummenerl. MIS ON MIS? Tuletõrje. Koolibri. 2005.
- Manivald Kesamaa. Mida tegi tikuke, väike, õige pikuke? Mixi Kirjastus.
- Jaan Rannap. Nublu. Eesti Raamat.
- Mati Soonik. Punane kukk. Odamees. 2007.
- Jussi värviraamat. Päästeamet. 2007.

Materjale internetis:

Eesti Energia <http://www.managenergy.net/kidscorner/et/u11/u11.html>

www.kustuti.ee – evakuatsioon koolis

www.miksike.ee

www.lastekas.ee – Jussi multikad



HELISTAMINE HÄDAABINUMBRIL 112

Ohutuse teema käsitlemiseks on oluline kasutada igapäevaolukordi, sest sel juhul on õppel ka praktiline väärtus ning õpilane saab teadmisi kodus proovida. Et iga laps seostab teavet erinevate olukordade või oskustega, pole nende teadmiste omandamiseks täpset formaati. Ainuke teema, mille tõhusaks toimimiseks on vaja kindlat kontseptsiooni, on häirekeskuse helistamine.

Selleks, et häireteade oleks edastatud õigesti ja kiiresti, on oluline seda eelnevalt harjutada. Seda saab tõhusalt teha juba lapseas. Helistamisel sageli ei teata, millist teavet on abi kutsutamiseks kõige rohkem tarvis. See on teate kiireks edastamiseks äärmiselt vajalik ja selle harjutamine ei võta kuigi palju aega.

Juba korra helistanutel tekib enesekindlus. Teema tuleb kindlasti üle korrata nooremate lastega, sest nemad kardavad tõenäoliselt rohkem, kuid teave on ühtlaselt oluline kõigile.

Häirekeskusesse helistades tuleb edastada järgmist teavet ja vastata küsimustele.

- **Mis on juhtunud? (Tulekahju korral on tähtis, et häirekeskus saaks teada, mis põleb. Kui tegemist on hoonega, siis on oluline, millisel korrusel on põleng, kas paistab ainult suitsu või on ka tuld, kui suureks on tuli arenenud.)**
- **Kus õnnetus on juhtunud? (võimalikult täpne aadress)**
- **Kas keegi on saanud kannatada?**
- **Kas põlevas hoones võib olla lisaohte? (Lisaohud on gaasiballoonid, põlevvedelikud, lõhkeaine, mida võib sageli leiduda igasugustes kõrvalhoonetes, garaažides, pööningutel.)**
- **Teataja nimi ja kontakttelefoni number. (Kuigi häirekeskuse tehnika võimaldab enamiku telefoninumbritest kohe selgeks teha, on siiski vaja üle küsida, sest mõningates olukordades pole hiljem võimalik samalt numbrilt kedagi kätte saada. Numbrit on tarvis selleks, et oleks võimalik tagasi helistada ja küsida lisateavet näiteks asukoha kohta.)**

Enne kõne lõpetamist on kasulik küsida ka ligikaudset aega, millal abi kohale jõuab. Kui ootama peab viis minutit, jõuab selle aja jooksul vaid teisi inimesi teavitada. Kui oodata on tarvis 15 minutit, tuleb võimaluse korral kindlasti kohapeal asuda täiskasvanu eestvedamisel tööd korraldama.

Kõikidele vanuseastmetele on oluline edastada teave, et hädaabinumber 112 pole naljategemise koht!



KUI HARIDUSASUTUSELE TEHAKSE POMMIÄHVARDUS

- KÄESOLEV KÜSIMUSTIK ON SOOVITATAV ASETADA TELEFONI LÄHEDUSSE, HARIDUSASUTUSE JUHTKONNA RUUMIDESSE.
- SELLIST TELEFONIKÕNET SAADES TULEB VÕIMALUSE PIIRES VASTATA ALLJÄRGNEVATELE PUNKTIDELE JA EDASTADA SAADUD INFO HÄIREKESKUSELE.
- VÕIMALUSEL TEE TELEFONIKÕNE AJAL MÄRKMEID, SEE GARANTEERIB ÜHTLASE JA ARUSAADAVA INFO PÄÄSTEMEESKONNALE JA HÄIREKESKUSELE.

PÕHIKÜSIMUSED

- Millal pomm plahvatab? _____
- Milline pomm välja näeb? _____
- Miks sa seda teed? (Kas on mingeid nõudmisi?) _____
- Kus pomm on (võimalikult täpne asukoht, mitu pommi jne) _____
- Mis on su nimi, telefoninumber, aadress? _____

TÄPSUSTUSED:

- PANE TÄHELE IGASUGUSEID TAUSTAHELISID, MÜRA, TEISTE INIMESTE HÄÄLI JNE.

JUHISED

- Teavita evakuatsioonijuhti või haridusasutuse juhti tehtud pommiähvardusest!
- Teavita teisi rahulikult ja ära mitte mingil juhul tekita paanikat!
- Töötaja vaatab üle oma töökoha ja kui märkab midagi kahtlast, annab sellest teada!
- Juhul kui lahkud töökohalt, siis võta oma isiklikud asjad ja dokumendid endaga kaasa!
- Kui toimub evakuatsioon, ole kättesaadav ning oota ära kohale saabuvad operatiivtöötajad!
- Kui sa ise objekti ei tunne, siis leia/aita leida inimene, kes tunneb!



KOOSTA TABEL VASTAVALT SINU KOOLIS KASUTATAVALE TÄHISTUSELE, MILLELE MÄRKIDA KOGUNEMISKOHTA JÕUDNUD ÕPILASTE ARVUD. LAMINEERI VAJALIK ARV LEHTI JA KASUTA EVAKUATSIOONI LÄBIVIIMISEL.

KOGUNEMISKOHTA JÕUDSID

Õpetajad * märgi linnukesega	Õpilased * märgi linnukesega			Lisamärkused
Klassijuhataja	Ia	Ib	Ic	
Klassijuhataja	IIa	IIb	IIc	
Klassijuhataja	IIIa	IIIb	IIIc	
Klassijuhataja	IVa	IVb	IVc	
Klassijuhataja	Va	Vb	Vc	
Klassijuhataja	VIa	VIb	VIc	
Klassijuhataja	VIIa	VIIb	VIIc	
Klassijuhataja	VIIIa	VIIIb	VIIIc	
Klassijuhataja	IXa	IXb	IXc	
Klassijuhataja	Xa	Xb	Xc	
Klassijuhataja	XIa	XIb	XIc	
Klassijuhataja	XIIa	XIIf	XIIc	

KASUTA HARIDUSASUTUSES KASUTATAVAT PLAANI KOOS EVAKUATSIOONI VÄLJAPÄÄSUDEGA, KUHU MÄRKIDA, MILLISED RUUMID ON TÜHJAD JA KUS ASUVAD HOONESSE JÄÄNUD INIMESED.

LAMINEERI VAJALIK ARV LEHTI JA KASUTA TULEOHUTUSALASE KOMPLEKSÕP-PUSE LÄBIVIIMISEL.



Väljaandja :	Siseminister
Akti või dokumendi liik :	määrus
Teksti liik :	terviktekst
Redaktsiooni jõustumise kp. :	30.07.2004
Redaktsiooni kehtivuse lõpp :	Hetkel kehtiv

Tuleohutuse üldnõuded

Vastu võetud siseministri 8. septembri 2000. a määrusega nr 55 (RTL 2000, 99, 1559) jõustunud 08.09.2000

Muudetud järgmiste määrustega (kuupäev/number, avaldamine Riigi Teatajas, jõustumise aeg):
15.07.2004/48 (RTL 2004, 100, 1599) 30.07.2004

«Päästeseaduse» (RT I 1994, 28, 424; 1998, 39, 598; 2000, 50, 316) paragrahvi 21 lõike 11 alusel määraran:

I. ÜLDSÄTTED

§1. Käesolev määrus sätestab maa ja selle juurde kuuluvate ehitiste (edaspidi objekt), nendel toimuva tegevuse või protsessi ja seadme töö tuleohutuse üldnõuded.

§2. Käesolevas määruses kasutatakse mõisteid järgmises tähenduses:

- 1) evakuatsioon – inimeste sunnitud väljumine ruumist või ehitisest ohutusse kohta tulekahju või muu õnnetuse või ohu puhul;
- 2) evakuatsioonitee – ehitise põranda mis tahes punktist algav ja välisõhus maapinnal ohutus kohas lõppev, vabalt ja ohutult läbitav ehitisesisene liikumistee;
- 3) evakuatsioonipääs – evakuatsioonialast otse välja viiv uks või ehitise sees- või väljaspool paiknev ruum, mille kaudu on tulekahju puhul võimalik ohutult evakueeruda maapinnale;
- 4) hädaväljapääs – võimalus pääseda ehitisest tulekahju või muu õnnetuse korral nõuetele mittevastava lisaväljapääsu kaudu maapinnale, sh ka väljastpoolt antavat abi kasutades;
- 5) varuväljapääs – üldiselt evakuatsioonipääsu nõuetele vastav teine lahkumisvõimalus ohustatud ehitisest või ruumist, mis siiski kogu ulatuses ei vasta evakuatsiooniteele esitatavatele nõuetele;
- 6) massiüritus – mis tahes ruumis või piiratud alal vabas õhus inimeste massilise kogunemisega seotud üritus, kus üheaegselt viibib üle 50 inimese;
- 7) põlevmaterjal – põlevaine või -materjal või nendest valmistatud toode;
- 8) territoorium – objekti koosseisu kuuluv hoonestamata maa-ala;
- 9) tulekahju – väljaspool spetsiaalset kollet toimuv kontrollimatu põlemisprotsess, mida iseloomustab kuumuse ja/või suitsu eraldumine ning millega kaasneb varaline või muu kahju;
- 10) tuleohtlik protsess – tegevus või protsess, milles kasutatakse, töödeldakse, valmistatakse või säilitatakse põlevmaterjali ning kus tuleoht ja tule leviku võimalus on suure tõenäosusega;
- 11) tule- ja plahvatusohtlik protsess – tegevus või protsess, milles peale tuleohu esineb ka plahvatusoht;



12) tuleohutuskuja – tule leviku tõkestamiseks kehtestatud minimaalne ehitistevaheline kaugus;

13) tuleohutusmärk – siseministri kehtestatud nõuetele vastav tule- või plahvatusohu eest hoiatav, tule- või plahvatusohtlikku tegevust keelav, tulekahju või muu hädaolukorra puhul inimeste evakueerimist suunav või päästevahendile viitav märk;

14) tuleohutusnõue – tehniline ja korralduslik nõue, mille eesmärk on tagada objekti ning sellel toimuva tegevuse või protsessi ja seadme töö tuleohutus, samuti nõue päästevahendile.

[RTL 2004, 100, 1599 - jõust. 30.07.2004]

§3. Vastutus tuleohutusnõuete täitmise eest objektil lasub selle omanikul või valdajal (edaspidi objekti valdaja).

II. NÕUDED TULEOHUTUSE KORRALDAMISELE

§4. Objekti valdaja kehtestab kooskõlastatult päästeasutuse poolt objekti üle riiklikku tuleohutusjärelvalvet teostama volitatud ametnikuga (edaspidi *riikliku tuleohutusjärelvalve ametnik*) objekti üldise tuleohutusjuhendi. Üldine tuleohutusjuhend koostatakse objekti kohta, mille tuleohutusülevaatus viiakse «Päästeseaduse» paragrahvi 283 lõike 4 alusel kehtestatud korras läbi vähemalt üks kord aastas.

§5. Üldise tuleohutusjuhendi väljatöötamisel lähtutakse tuleohutusnõudeid sätestavatest õigusaktidest, iga konkreetse ehitise ning selles toimuva tegevuse või protsessi ja kasutatava seadme tikule- ja plahvatusohtlikkuse eripärast.

§6. Üldine tuleohutusjuhend, mis määrab kindlaks tuleohutuse tagamise nõuded objekti kohta tervikuna, sisaldab:

- 1) objekti tule- ja plahvatusohtlikkuse üldiseloostust;
 - 2) nõudeid territooriumi, tuleohutuskuja, ehitise ja tuletõrje-veevõtukohtale juurdesõidutee korrashoiu kohta;
 - 3) nõudeid tuleohtliku tegevuse või protsessi teostamise, põlevmaterjali hoidmise ning tehnoloogiliste seadmete ja ruumide põlevmaterjalist jäätmete puhastamise kohta;
 - 4) nõudeid mootorsõidukite territooriumile lubamise, seal liiklemise ja parkimise kohta;
 - 5) suitsetamiskohale esitatavaid nõudeid ja suitsetamiskohti;
 - 6) nõudeid side-, päästevahendi ning tuletõrje-veevõrste süsteemi korrashoiu kohta;
 - 7) töötajate kohustusi tulekahju tekkimisel, päästemeeskonna väljakutsumisel, inimeste evakueerimisel, päästevahendi kasutamisel ning sündmuskohal päästemeeskonna juhiga tehtava koostöö korda;
 - 8) objekti allüksuste tuleohutuse eest vastutavaid isikuid või nende määramise korda.
- [RTL 2004, 100, 1599 - jõust. 30.07.2004]

§7. Objektile, mille koosseisus on tule- ja plahvatusohtliku tegevuse või protsessiga allüksus, võetakse üldise tuleohutusjuhendi koosseisu eraldi osana allüksuse tuleohutusjuhend.

§8. Objekti plahvatus- ja tuleohtliku tegevuse või protsessiga allüksuse tuleohutusjuhend sisaldab:

- 1) tegevuse või protsessi tule- ja plahvatusohtlikkuse iseloostust ning tulekahju korral inimese elule ja tervisele ohtlike mõjurite iseärasusi ja nende vähendamise meetmeid;
- 2) nõudeid tule- ja plahvatusohtliku tegevuse või protsessi ja ruumi kohta;



3) nõudeid põlevmaterjali hoidmise ja kasutamise ning tehnoloogiliste seadmete ja ruumide põlevmaterjali jäätmetest puhastamise kohta;

4) nõudeid tehnoloogilise seadmetiku remondiks ettevalmistamisel ja selle remondijärgsel käiklaskmisel.

§9. Objekti tuleohutusjuhend kuulub läbivaatamisele ja vajadusel korrigeerimisele:

- 1) tegevuse või protsessi reglemendi ja töötingimuste muutumisel;
- 2) tulekahju või õnnetuse toimumisel objektil või allüksuses;
- 3) juhendi koostamisel aluseks olnud õigusakti muutumisel;
- 4) uute päästevahendite kasutuselevõtmisel.

[RTL 2004, 100, 1599 - jõust. 30.07.2004]

§10. Tule- ja plahvatusohtliku tegevuse või protsessidega objektil soovitatakse:

- 1) määrata allüksuses tuleohutuse eest vastutav isik, kelle ametikohustustes kindlaks määrata tema ülesanded tuleohutuse tagamise alal;
- 2) moodustada perioodiliselt tuleohutusnõuete ja -juhendite täitmist kontrolliv tuleohutuskomisjon;
- 3) moodustada tulekustutus- ja päästeformeering.

§11. Objekti valdaja, lisaks käesoleva määruse paragrahvile 4:

- 1) korraldab töötajate tuleohutusosalase õppe (lisa 1), milleks määrab tuleohutusosalase juhendamise ja täiendusõppe läbiviimise korra ja perioodilisuse ning töötajad, kes kuuluvad õpetamisele tuleohutusosalase täiendusõppe programmi alusel;
- 2) töötab välja ja rakendab tulekahju ennetamist, tule leviku tõkestamist, inimeste ohutut evakueerimist ja tulekahju kustutamist tagavad meetmed;
- 3) koostab tegevusplaani inimeste evakueerimiseks ja keskkonna kaitsmiseks tulekahju, samuti muu õnnetuse (edaspidi õnnetus) korral (lisad 3, 4 ja 5) ning korraldab vähemalt üks kord aastas töötajatele ja õpilastele treeninguid tegevusplaani omandamiseks ja tegevusvalmiduse tagamiseks ohuolukorras;
- 4) tagab objektil õigusaktidega ettenähtud päästevahendite soetamise ja paigaldamise ning objektile olevate päästevahendite kontrollimise ja hooldamise vastavalt õigusakti, nende tehnilise dokumentatsiooni või valdaja esitatud nõuetele ning nende vahendite töökorras oleku, sihtotsustatavuse ja ettenähtud korras kasutamise;
- 5) korraldab objektile muude tuleohutusnõudeid sätestavate õigusaktide ja riikliku tuleohutusjärelvalve ettekirjutuste täitmist.

[RTL 2004, 100, 1599 - jõust. 30.07.2004]

§12. Füüsiline isik peab tuleohutuse tagamiseks:

- 1) järgima objektile kehtestatud tuleohutusnõudeid;
- 2) tundma kasutatava, töödeldava, valmistatava ja säilitatava aine ja materjali tule- ja plahvatusohtlike omadusi ning tuleohutusnõudeid nendega töötamisel;
- 3) kasutama tule- ja plahvatusohtlikus tegevuses või protsessis töökorras töövahendit, aparati, seadmetikku jms, täitma selle kasutamishandit ja tuleohutuse eest vastutava isiku juhiseid;
- 4) rakendama lahtise tule kasutamisel ja suitsetamisel tulekahju tekkimist vältivaid meetmeid ning hoiduma muust tegevusest, mis võib põhjustada tulekahju või plahvatuse;



5) hoidma tuletikke ja muud süütevahendit alaealisele kättesaamatus kohas, vältima alaealise viibimist käitatud tule- või plahvatusohtliku seadme, põlevmaterjali kasutamise või muu tegevuse (elektriseade, küdev kolle, lõke, illumineeritud jõulukuusk jms) juures ilma täiskasvanu järelevalveta;

6) teadma oma kohustusi tulekahju või õnnetuse korral, oskama kasutada objektil olevat side-, päästevahendit;

7) tulekahju või muu õnnetuse avastamisel viivitamatult teatama sellest päästeasutuse häirekeskusele (edaspidi häirekeskus) ja objekti administratsioonile.

[RTL 2004, 100, 1599 - jõust. 30.07.2004]

§13. Iga füüsiline ja juriidiline isik peab pürotehniliste toodete sisse- ja väljaveol, katsetamisel, hoidmisel ja turustamisel ning signaliseerimisel, ilutulestiku korraldamisel või mõnel muul otstarbel kasutamisel või hävitamisel järgima majandusministri 4. detsembri 1998. a määrusega nr 46 «Pürotehniliste toodete käitlemise eeskirja kinnitamine» (RTL 1998, 370/371, 1591) kehtestatud tuleohutusnõudeid.

III. NÕUDED TERRITOORIUMI, EHITISE JA NEIS PAIKNEVA SEADMESTIKU, TEHTAVA TÖÖ JA LÄBIVIIDAVA ÜRITUSE KOHTA

Territoorium

§14. Territooriumi sõidutee, juurdepääs ehitisele ja ladustatud materjalile ning tuletõrje-veevõtukohale hoitakse vaba ning aastaringelt kasutamiskõlblikus seisukorras.

§15. Objekti territoorium hoitakse alaliselt puhas põlevmaterjali jäätmetest.

Territooriumi puhastamise sageduse kehtestab objekti valdaja. Põlevmaterjali jäätmeid kogutakse ja hoitakse selleks määratud kohas või taaras. Põlevmaterjali taaras hoidmisel selle kaas või kork suletakse. Jäätmete hoiukoht paikneb põlevmaterjalist või süttiva pinnakihi ehitisest või mis tahes tulepüsivusega ehitise välisseinas olevast ukse-, akna- või muust avast vähemalt 2 m kaugusel.

§16. Tee või läbisõidukoha sulgemisel remondiks või muuks otstarbeks, kui see takistab pääsetehnika läbisõitu, rajatakse viivitamatult muu läbipääs suletavasse lõiku või seatakse üles ümbersõiduvõimalust näitav viit. Linna või muu tiheasustusega kohas tänava läbisõiduks sulgemisel rohkem kui üheks ööpäevaks informeerib tänava sulgemisloa saanud isik sellest viivitamatult häirekeskust.

[RTL 2004, 100, 1599 - jõust. 30.07.2004]

§17. Põlevmaterjal territooriumil paigutatakse vastavalt ohtlike ainete hoidmise ühtesobivusele (lisa 2).

§18. Objekti territooriumil põlevmaterjali lahtisel hoidmisel see virnastatakse või paigutatakse riulile ning põlevmaterjal grupeeritakse nende kustutamiseks ettenähtud tuldkustutatavate ainete järgi. Põlevmaterjal laoplatsil paigutatakse vastavalt riikliku tuleohutusjärelvalve ametnikuga kooskõlastatud ja objekti valdaja poolt kinnitatud territooriumi kasutamise plaanile. Laoplatsi kasutamisel järgitakse käesoleva määruse paragrahvi 27 nõudeid.

§19. Territooriumi osa, kus on võimalik põlevgaasi, -auru või -tolmu kogunemine, tähistatakse tuleohutusmärgiga.



§20. Suitsetada tule- või plahvatusohtliku protsessiga territooriumi osal on lubatud ainult selleks eraldatud, sisustatud ja tähistatud kohas.

§21. Põlevmaterjali hoitakse ehitisest mitte lähemal kui 4 m ja koresöötä mitte lähemal kui 15 m. Sõiduk pargitakse selleks määratud kohas või vähemalt 4 m kaugusel ehitisest.

§22. Pimedal ajal linnas või muus tiheasustusega paigas paikneva hoone number ja tuletõrje-hüdrandi tähis valgustatakse.

§23. Linnast või muu tiheasustusega paigast eemal paikneva objekti (suvila- ja aiandusühistu, töö-, spordi- või puhkelaager vms) territooriumil paigaldatakse:

- 1) sissesõidu juurde territooriumi skemaatiline plaan, millel on teede ja tuletõrje-veevõtukohtade tähistus;
- 2) nähtavale kohale teatis lähima üldkasutatava hädaabitelefoni asukoha ning häirekeskuse telefoninumbriga.

§24. Territooriumil ei tohi:

- 1) ladustada ehitiste vahelisse tuleohutuskujä alasse mis tahes põlevmaterjali, põlevpakendis seadet või -taarat ning parkida mootorsõidukit või muud tehnikat;
- 2) rajada ehitist ilma kehtestatud korras heakskiidetud ehitusprojektita;
- 3) sõita sädemepüüdjata mootorsõidukiga põlevvedeliku või -gaasi või muu kergestisüttiva materjali kasutamise- ja hoiukohta või -ruumi;
- 4) teostada tule- ja plahvatusohtlikku protsessi väljaspool selleks otstarbeks seadistatud kohta;
- 5) remontida põlevvedeliku või -gaasiga täidetud torustikku või seadet;
- 6) ladustada põlevmaterjali vahetult isoleerimata juhtmetega elektriõhuliini alla või lähemale kui 2 m objekti territooriumi välispiirist;
- 7) valada põlevvedelikku ja oksüdeerijat maha või kanalisatsioonivõrku;
- 8) tankida mootorsõidukit vahetult selle hoiukohas;
- 9) põletada kulu, välja arvatud keskkonnaministri 15. juuni 1998. a määruses nr 46 «Metsa ja muu taimestikuga kaetud alade tuleohutusnõuete kinnitamine» (RTL 1998, 216/217, 854) kehtestatud juhtudel ja korras.

Ehitis

§25. Põlevmaterjal ehitises paigutatakse vastavalt ohtlike ainete hoidmise ühtesobivusele (lisa 2).

§26. Mis tahes aine, materjal või nendest valmistatud toode (edaspidi materjal) laoruumis paigutatakse riiulile või vinnastatakse ning grupeeritakse nende kustutamiseks ettenähtud tuldkustutavate ainete järgi.

§27. Materjali laohoones või -ruumis on keelatud:

- 1) hoida põlevvedelikku ja -gaasi, mille taaral on lekkimise tunnused;
- 2) jätta pärast töö lõppu laoruumi materjaliga koormatud mootorsõidukit, sisepõlemismootoriga laadurit, vedurit või akulaadurit;
- 3) kasutada väljaspool tööaega laoruumi kütmiseks elektrikütteseadet, mis ei ole ette nähtud järelevalveta kasutamiseks;
- 4) põlevvedeliku ja -gaasi hoidmisel kasutada nende töötlemiseks löögi korral sädet tekitavat tööriista;



- 5) teha töid, mis pole seotud materjali hoidmisega;
- 6) hoida isesüttimisele kalduvaid aineid ilma nende temperatuuri regulaarselt kontrollimata ja kontrolli tulemusi registreerimata;
- 7) võtta hoiule ainet, milles on ilmsed isesüttimise kolded;
- 8) hoida ühes ruumis või lao sektsioonis põlevgaasi koos hapnikuga;
- 9) lasta hapnikuballoonile sattuda õli või rasva ja selle armatuuril kokku puutuda õlise materjaliga;
- 10) kinni hoida põlevgaasi ballooni teisaldamisel selle ventiilist.

§28. Ehitises pannakse nähtavale kohale üles:

- 1) teatis häirekeskuse telefoninumbri ja hädaabitelefoniga asukohta tähistav tuleohutusmärk;
- 2) tule- ja plahvatusohtliku tegevuse või protsessiga ruumi kohta kehtiv tuleohutusjuhend ja tuleohutusmärk ruumi ukse välisküljel.

§29. Vaip või muu põrandakate peab evakuatsiooniteel ja inimeste massilise kogunemisega seotud ruumis vastama süttivustundlikkuse ja tuleleviku suhtes ehitiste projekteerimise ja ehitamise nõuetele ja olema põrandale kinnitatud selliselt, et see ei tekitaks takistust inimeste evakueerimisel. Põrandakate evakuatsiooniteel ei tohi süttida väikese kalorsusega süüteallika (põlev tuletikk, kustutamata sigaret vms) toimel.

§30. Inimeste massilise kogunemisega seotud ehitises tähistatakse mis tahes evakuatsiooni-, häda- või varuväljapääs (edaspidi evakuatsioonipääs) ning evakuatsioonitee vastava tuleohutusmärgiga.

§31. Tulekahju tekkimisel suunatakse lift ja tõstuk (peale erilifti) viivitamatult alumisele korrusele ja lülitatakse välja.

§32. Tulemüürist või muust tuletõkkesüsteemist mis tahes kommunikatsiooni läbiviigukoht täidetakse kogu tarindi paksuses mittepõleva materjaliga, mis ei vähenda tarindi tulepüsivusaega.

§33. Põrandale või muule tarindile sattunud põlevvedelik või muu kergestisüttiv aine koristatakse viivitamatult.

§34. Kelder ja pööning hoitakse korras ja puhas põlevmaterjali jäätmetest, nende ukseid lukustatakse ning aknad klaasitakse ja suletakse.

§35. Kasutusel mitteolevate ehitiste välisseintes olevad ukse-, akna- ja muud avad suletakse või tõkestatakse muul viisil neisse sissepääs kõrvalistele isikutele.

§36. Tootmis- ja laohoones märgitakse läbikäigu piir ja materjali põrandale ladustamise koht hästinähtava piirjoonega. Läbikäigu laius neis hoonetes peab olema vähemalt 0,9 m ja väljapääsuni viiva läbikäigu laius vähemalt ukse või värava laiune.

§37. Põlevmaterjali hoitakse tootmisruumis koguses, mis ei ületa ühe töövahetuse või ööpäeva vajadust.

§38. Ehitises on keelatud:

- 1) muuta ehitise või ruumi kasutusotstarvet, seda rekonstrueerida, ümber planeerida, kapitaliselt remontida või tehniliselt ümber seadistada ilma kehtestatud korras heakskiidetud ehitusprojektita;
- 2) tõkestada evakuatsiooniteed või -pääsu seadme, pakendi, taara, eseme, mööbli või muu sisustusega;
- 3) hoida tuletõkkeust pidevalt avatuna või seda avatud seisundis fikseerida;



- 4) sulgeda järgalt evakuatsioonipääsu või kasutada sellel raskesti avatavat sulgurit. Lukustatud üks evakuatsiooniteel peab olema seestpoolt võtmeta avatav;
 - 5) paigaldada evakuatsiooniteele pöördristi, lükand- või pöördust või muud inimeste evakueerimist takistavaid seadeldisi või katta evakuatsioonitee seina lauspeeglina, kui see ei ole ette nähtud ehitusprojektiga;
 - 6) avamatult trellitada hädaväljapääsuks ettenähtud akent või muud ava;
 - 7) kasutada evakuatsiooniteel põlevat viimistlusmaterjali (välja arvatud põlevmaterjalist või süttimise eest kaitsmata tarinditega ehitised), samuti mürgist põlemisjääki eraldavat pinnakihti, vaipa või muud katet;
 - 8) klaasida suitsuvaba trepikoja õhutsiooni;
 - 9) ladustada põlevvedelikku ja -gaasi ehitise ehitusprojektiga selleks mitte ettenähtud ruumis või muus kohas;
 - 10) hoida ja kasutada ehitise keldris või pööningul põlevvedelikku või -gaasi või muud plahvatusvõimelist põlevmaterjali, kui nende hoidmine või kasutamine loetletud kohtades ei ole ehitusprojektiga ette nähtud;
 - 11) hoida ventilatsioonikambris selle teenindamiseks mitteettenähtud seadet või materjali;
 - 12) ummistada juurdepääsu elektrilahutusseadmele, päästevahendile ning tuletõrje-veevõtukohtadele või -hüdrandile, või muul viisil takistada nende kasutamist tulekahju või õnnetuse korral.
- [RTL 2004, 100, 1599 - jõust. 30.07.2004]

Seadmestik

- §39.** Tehnoloogilise ja muu seadmestiku kasutamine ning tehnohooldus peab tuleohutuse tagamise seisukohalt vastama selle valmistaja tehnilise dokumentatsiooni ja tehnoloogilise reglemendi nõuetele. Seadmestiku tehnohooldus viiakse läbi valdaja kehtestatud tähtaegadel, kuid mitte harvemini kui üks kord aastas.
- §40.** Tehnoloogilises protsessis kasutatava, töödeldava, valmistatava või säilitatava materjali kohta peab objekti valdajal olema selle tule- või plahvatusohtlikkust iseloomustav teave (sertifikaat, ohukaart vms), selle taaral ja pakendil vastav markeering ning hoiukoht (seksioon) tähistatud vastava tuleohutusmäärgiga.
- §41.** Tule- või plahvatusohtliku toote valmistaja varustab toote eestikeelse kasutusjuhendiga, mis sisaldab tuleohutusnõudeid selle kasutamisel ja muud teavet toote tule- ja plahvatusohtlike omaduste kohta, samuti kannab rahvusvaheliselt kasutatavat tingmärki.
- §42.** Ventilatsioonikambrit, -filtrit ja -õhukanalit puhastatakse süttivast tolmust ja neisse ladesunud põlevmaterjali jäägist objekti valdaja poolt kehtestatud tähtaegadel, kuid mitte harvemini kui üks kord aastas.
- §43.** Seadmestiku kasutamisel töötavat tehnoloogilist või muud seadet või mehhanismi järelevalveta ei jäeta, välja arvatud automaatjuhtimisel töötav seadmestik. Rikkis tule- või avariikaitse-süsteemiga või muu rikkega seadmestikku ei kasutata.



Tööd

§44. Määratud detaili pesemine ja rasvaärastamine toimub üldjuhul mittepõleva pesemisvahendiga. Põlevvedelikuga tohib detaili pesta või rasva ärastada selleks seadistatud ruumis või kohandatud töökohas.

§45. Põlevvedelikku hoitakse tihedalt suletud taaras ja selleks ettenähtud kohas. Põlevvedelikku villitakse, segatakse ja vedeldatakse selleks määratud ruumis või väljaspool ehitist paikneval platsil.

§46. Künänt kasutatakse ruumi valgustamiseks, kui see on asetatud püsivasse mittepõlevast materjalist künälaalusesse. Põlevat künänt järelevalveta ei jäeta.

§47. Töö või muu tegevuse lõpetamisel vaatab füüsiline isik oma asukoharuumi tuleohutuse seisukohast üle ja võtab vajadusel meetmed tulekahju põhjustada võivate tuleohutusnõuete rikkumiste kõrvaldamiseks või informeerib neist viivitamatult objekti valdajat.

§48. Töö tegemisel ei tohi:

- 1) kasutada lahtist tuld (välja arvatud tuletöö), suitsetada väljaspool selleks ettenähtud ja sisustatud kohta ning tuleohutusmeetmeid võtmata sulatada külmunud veetorustikku lahtise tulega;
- 2) kasutada põlevvedelikku ruumi koristamisel ning riietus- või muu eseme pesemisel või puhastamisel;
- 3) avada põlevaine pakendit või taarat ning villida või pakendada põlevainet selle hoiuruumis.

Massiüritus

§49. Enne massiürituse korraldamist kontrollib objekti valdaja või ürituse tuleohutuse eest vastutav isik üritusega seotud ruumi või muu paiga üldist tuleohutusseisundit, evakuaatsioonitee ja -pääsu kasutamiskõlblikkust, veendub ettenähtud päästevahendi olemasolus ja töökorras olekus. Avastatud tuleohutusnõuete rikkumised kõrvaldatakse enne massiürituse algust.

[RTL 2004, 100, 1599 - jõust. 30.07.2004]

§50. Massiürituse ruumis ühendatakse istmed ridades omavahel ja kinnitatakse põranda külge. Kuni 200 istekohaga ruumis tohib istmed jätta põranda külge kinnitamata.

§51. Massiüritust korraldatakse ainult ehitiste projekteerimise ja ehitamise nõuetes ettenähtud arvu evakuaatsiooniteede ja -pääsudega ehitises.

§52. Lasteürituse ajal viibib laste juures õpetaja, kasvataja või muu täiskasvanu, keda on juhendatud tuleohutusnõuetes ja tegutsemises tulekahju korral.

§53. Tulepüsivuse suhtes normeerimata tarinditega ehitises kasutatakse massiürituseks ainult esimese korruse ruumi.

§54. Jõulukuusk ruumis asetatakse kindlale alusele ja paigutatakse nii, et see ei takistaks ruumist väljapääsu.

§55. Elamus, suvilas, aiamajas, palvelas ja kirikus asuval jõulukuusel tohib kasutada künälaid. Künäl kinnitatakse kuuse külge nii, et oleks välditud kuuse ja põlevmaterjalist esemete süttimine.

§56. Ehitises toimuva massiürituse ajal ei tohi:

- 1) vähendada vaatesaalis ridadevahelise läbikäigu laiust, paigutada läbikäiguteele lisaistet või ületada ehitise ehitusprojektiga ettenähtud kohalviibijate arvu;
- 2) ehitises teha tuletööd.



IV. NÕUDED ELEKTRI- JA KÜTTESEADMETE KASUTAMISELE

§57. Objektile tohib kasutada standardset elektriseadet, mille paigaldamisel, kasutamisel ja hooldamisel tuleb juhendada tootja kasutusjuhendist ning selle paigaldamist, kasutamist ja hooldamist käsitlevast õigusaktist.

§58. Töö lõpetamisel lahutatakse elektriseade vooluvõrgust, välja arvatud tehnoloogilise juhendi või objektile kehtestatud korra järgi ööpäevaringselt töötav elektriseade.

§59. Elektriseadme kasutamisel ei tohi:

- 1) paigaldada ajutist elektrijuhistikku (välja arvatud ehitus-, remondi- või ajutise töökoha toitejuht);
- 2) kasutada vigastatud või riknenud isolatsiooni või muu tulekahju või plahvatust põhjustada võiva defektiga elektritarvitit või -juhistikku;
- 3) kasutada kalibreerimata või elektrijuhistiku lubatavale voolutugevusele mittevastava sulavemendiga kaitset;
- 4) kasutada töökeskkonna tingimustele mittevastavat elektritarvitit ja -juhistikku;
- 5) hoida elektrijaotlas või elektrijaotuspunktis, selle peal, all või vastu mis tahes põlevmaterjali või -eset;
- 6) kasutada mittestandardset elektriküttetarvitit või -valgustit;
- 7) jätta järelevalveta pidevaks tööks mitteettenähtud elektriseadet.

§60. Paikne kütteseade peab vastama ehitise või kütteseadme ehitusprojektile.

§61. Roo- või muu kergestisüttiva katusekattega ehitise suitsukorsten varustatakse sädemepüüdjaga. Võrsädemepüüdja kasutamisel ei tohi metallvõrgu ava külje pikkus olla üle 5 mm. Sädemepüüdja konstruktsioon peab võimaldama korstnalõõride takistamatut puhastamist.

§62. Kuni kahekorruselise põlevmaterjalist katusekattega elamu juures peab olema katuseni ulatuv najatusredel ja kütteseadmega elamu katusel ka selle harjani ulatuv redel.

§63. Põlevmaterjalist põrandakattega ruumis kaitstakse küttekolde ees olev põrand süttimise eest tihedalt põranda ja küttekoldega liituvat metall-lehega või asendatakse põlevmaterjalist põrandakate mittepõlevaga. Uksega küttekolde ees peab kaitstava ala ulatus olema vähemalt 400 mm selle ette ja vähemalt 100 mm koldeava külgedele. Lahtise küttekolde puhul peab kaitstud ala ulatuma vähemalt 150 mm koldeava külgedele ja 750 mm selle ette kolde esiservast mõõdetuna.

§64. Kütust hoitakse selleks ettenähtud ruumis või väljaspool ehitist vähemalt 4 m kaugusel asuval platsil.

§65. Ahju, pliidi või kamina kütmine ruumis lõpetatakse vähemalt kaks tundi enne töö lõppu või magamaminekut.

§66. Kütteseadme kasutamisel ei tohi:

- 1) paigaldada suitsulõõri ventilatsiooniresti või kasutada ventilatsioonilõõri suitsu juhtimiseks;
- 2) kinnitada kütteseadme suitsukorstna külge raadio- või televisiooniantenni või muud samalaadset seadet, kui see ei ole ehitise või kütteseadme ehitusprojektiga ette nähtud;
- 3) kütta pragunenud seina, mittekorras koldeukse või muu tulekahju põhjustada võiva defektiga kütteseadet;



- 4) süüdata kütteseadme koldes tuld põlevvedeliku abil;
- 5) kütta katelt, ahju või pliiti koldeust sulgemata;
- 6) kütta kivisöe, koksi, põlevkivi, gaasi või sünteetilise materjaliga küttekollet, mis pole vasta-va kütuseliigi jaoks ette nähtud või kohandatud;
- 7) paigutada kütust, põlevmaterjali või -eset kütteseadme välispinnale lähemale kui 0,5 m ja selle koldeava ette lähemale kui 1,25 m koldeava esiservast;
- 8) kuivatada küttepuid, riietus- või muud põlevat eset kütteseadmel;
- 9) jätta küdevat küttekollet järelevalveta, välja arvatud automaatjuhtimisega kütteseadet;
- 10) paigutada kustutamata sütt või tuhka põlevmaterjali jäätmete hoiukohta või põlevmaterjalist taarasse.

V. NÕUDED TULETÕRJE-VEEVÕRGULE

§67. Tuletõrje-veevõrgu veeandmisvõime tõhusust kontrollitakse vähemalt üks kord aastas.

§68. Mittekõetava ehitise tuletõrje-veevõrk tühjendatakse külmaks aastaajaks veest või soojustatakse. Tuletõrjeveekraani juurde paigaldatakse siibri asukohta ja avamiskorda ning pumba käivituskorda käsitlev selgitus.

§69. Tuletõrje-pumbaruumis pannakse välja objekti tuletõrje-veevarustuse üldskeem ja kasutusjuhend. Iga siibri ja tuletõrjepumba juurde paigutatakse nende otstarbe selgitus.

§70. Tuletõrje-veehoidla kasutamisel tuleb:

- 1) jälgida vee tasapinda veehoidlas ning lekke korral võtta meetmed selle kõrvaldamiseks ja veehoidla veega täitmiseks;
- 2) taastada 36 tunni jooksul pärast tulekahju kustutamist või tulekustutusõppust projektiga ettenähtud veevaru veehoidlas;
- 3) keelata tuletõrje-veehoidlas oleva vee kasutamine muuks otstarbeks, välja arvatud tulekahju kustutamine või tulekustutusõppuse läbiviimine;
- 4) tagada veehoidla aastaringse kasutamise võimalus.

§71. Tuletõrje-veehoidla või looduslikul veekogul tulekustutusvee võtmiseks kohandatud veevõtukoht tähistatakse eraldi tulbal kuni 2 m kõrgusele kinnitatud sildiga, mille kaugus vahetust veevõtukohest on kuni 2 m.

§72. Käesoleva määruse paragrahvis 71 nimetatud silt peab olema ristkülikukujuline, minimaalmõõtmetega 200 × 600 mm ning sellel peab olema kirje «Tuletõrje-veevõtukoht» ja tehisveehoidla puhul ka veevaru kogus kuupmeetrites. Sildi taust peab olema punast ning vähemalt 10 mm laiune sildi ääris ja sildil olev kirje valget värvi.



VI. NÕUDED TULEKAHJU KORRAL TEGUTSEMISELE

§73. Tulekahju tekkimisel tuleb tagada inimeste ohutus ja nende kiire evakueerimine või päästmine ohustatud alast.

§74. Tulekahju avastanud isik on kohustatud:

- 1) teatama viivitamatult häirekeskusele, kus tulekahju on puhkenud ja mis põleb ning nimetama oma perekonnanime ja teate andmiseks kasutatava telefoninumbri ning vastama valvetöötaja esitatud küsimustele;
- 2) hoiatama ohtu sattunud inimesi;
- 3) sulgema ukсед ja aknad ning välja lülitama ventilatsiooni, tõkestamaks tule levikut;
- 4) võimaluse piires asuma tuld kustutama.

§75. Päästemeeskonna sündmuskohale saabumisel informeerib tulekahju avastanud isik või objekti valdaja esindaja meeskonna juhti:

- 1) tulekahju tekkekohast ja ulatusest;
 - 2) võimalikust ohust inimestele;
 - 3) muudest tulekahjuga kaasneda võivatest ohtudest (plahvatused, ohtlikud kemikaalid vms).
- [RTL 2004, 100, 1599 - jõust. 30.07.2004]

VII. RAKENDUSSÄTTED

§-d 76 - 77 [käesolevast tekstist välja jäetud]

Lisa 1
siseministri 8. septembri 2000. a määruse nr 55 juurde

TULEOHUTUSALANE JUHENDAMINE JA TULEOHUTUSALASE TÄIENDUSÕPPE TÜÜPPROGRAMM

I. ÜLDALUSED

1. Töötaja peab tööandja juures läbima tuleohutusalase õppe, mis koosneb sissejuhatavast, esmasest ja täiendavast tuleohutusalasest juhendamisest ning täiendusõppest.
2. Objekti tule- ja plahvatusohtlikkuse ning tuleohutusnõuete ja -juhendite tundmaõppimiseks ning tulekahju korral tegutsemise korra õpetamiseks tuleb töötajatele korraldada tuleohutusalane juhendamine.
3. Objekti tule- ja plahvatusohtliku protsessiga allüksuste töötajatele ja tuletöö tegijatele korraldatakse tuleohutusalane täiendusõpe.
4. Õpilastele korraldatakse vestlusi ja õppusi õppeasutuses ja olmes kehtivate tuleohutusnõuete ja tulekustutusvõtete tundmaõppimiseks.
5. Töötajat, kes ei ole objekti valdaja kehtestatud tuleohutusalast õpet läbinud, ei tohi tööle lubada.



II. TULEOHUTUSALANE JUHENDAMINE

6. Tööle või teenistusse vormistamisel peab töötaja läbima sissejuhatava tuleohutusalase juhendamise ja seejärel esmase juhendamise töökohal.

7. Sissejuhatava juhendamise käigus peavad juhendatavad tutvuma:

- 1) objekti üldise tuleohutusjuhendiga;
- 2) võimalike tulekahjupõhjustega ning nende vältimise meetmetega;
- 3) tegutsemise korraga tulekahju või muu õnnetuse korral (päästemeeskonna väljakutsumine, inimeste evakueerimine, esmaste tulekustutusvahendite kasutamine jms).

[RTL 2004, 100, 1599 - jõust. 30.07.2004]

8. Esmasel juhendamisel töökohal tuleb juhendatavale tutvustada:

- 1) objekti ja allüksuse tule- ja plahvatusohtlikkust;
- 2) objektil teostatava protsessi iseärasust;
- 3) tuleohutusnõudeid;
- 4) olemasolevaid side-, päästevahendeid ning nende kasutamisevõtteid;
- 5) inimestele tulekahjust teavitamise süsteemi ja viisi;
- 6) tulekahju või õnnetuse korral tegutsemise korda.

[RTL 2004, 100, 1599 - jõust. 30.07.2004]

9. Täiendav juhendamine viiakse läbi:

- 1) tuleohutusnõuete või -juhendite muutumise või nende süstemaatilise eiramise korral;
- 2) protsessis kasutatavate, töödeldavate, valmistatavate või säilitatavate ainete ja materjalide tule- või plahvatusohtlikkuse suurenemise korral;
- 3) tulekahju või õnnetuse järgselt;
- 4) töös pikaajalise vaheaja korral.

10. Täiendava juhendamise läbiviimise aja, selle sisu ja mahu ning juhendamisele kuuluvad isikud määrab objekti valdaja või allüksuse juht.

III. TULEOHUTUSALANE TÄIENDUSÕPE

11. Tuleohutusalast täiendusõpet korraldatakse eesmärgil süvendada tule- ja plahvatusohtliku protsessi teostamisega seotud allüksuste töötajate ja tuletöö tegijate tuleohutusalaseid teadmisi, õpetada tundma nende tööde ja protsesside tuleohutusnõudeid ning tulekahju puhkemise või õnnetuse korral tegutsemise korda.

12. Tuleohutusalast täiendusõpet käesoleva programmi järgi tuleb korraldada 6–10 tunni ulatuses. Tuleohutusalane täiendusõpe tuleb läbi viia objekti valdaja kinnitatud programmi alusel.

13. Objektidel, kus tule- või plahvatusohtliku protsessiga allüksus puudub, võib moodustada üleobjektilise tuletöö tegijate ja vajadusel ka muude töötajate grupi tuleohutusalase täiendusõppe läbimiseks.

14. Tuleohutusalase täiendusõppe korraldamisse tuleks kaasata peale objekti spetsialistide ka päästeala spetsialiste.

[RTL 2004, 100, 1599 - jõust. 30.07.2004]

15. Tuleohutusalase täiendusõppe korraldamisel on otstarbekas käsitleda järgmisi teemasid:



Teema 1. Objekti tuleohutusnõuded

Objektil tehtava tule- ja plahvatusohtliku protsessi lühiiseloostus ning meetmed tulekahju ennetamiseks. Võimalike tulekahjude, plahvatuste ja avariide põhjused.

Nõuded tule- ja plahvatusohtliku protsessiga ehitise, ruumi, evakuatsioonipäasu ja -tee kohta.

Objektil säilitatava aine ja materjali tule- ja plahvatusohtlikkuse üldhinnang ning meetmed tulekahjude ennetamiseks.

Nõuded objekti territooriumi ja tuletõrje-veevarustuse süsteemi kohta.

Nõuded elektri- ja kütteseadmetele ning ventilatsioonisüsteemile.

Tuleohutusjuhendid ja nende täitmise korraldus.

Teema 2. Tuleohutusnõuded allüksuses ja töökohal

Seadmestiku, materjali ning toote tule- ja plahvatusohtlikkuse iseloostus.

Tuleohutusnõuded allüksuses ja töökohal, töötajate kohustused tuleohutuse tagamisel.

Töötaja tegevus seadmestiku, aparadi või agregadi töörežiimi häire korral.

Teema 3. Päästevahendid

Objektil kasutuses olevad päästevahendid (esmane tulekustutusvahend, tuleohutusmärk, tuletõrje-veevarustus ning tulekahjusignalisatsiooni-, automaatne tulekustutus-, suitsutõrje-, turvavalgustus- ja piksekaitsesüsteem), nende otstarve, hooldamise ja kasutamise kord ning asukohad. [RTL 2004, 100, 1599 - jõust. 30.07.2004]

Teema 4. Tegutsemine tulekahju korral

Objektil tekkida võiva tulekahju arengu iseloostus ja iseärasused. Inimeste teavitamine tulekahjust või õnnetusest.

Töötaja tegutsemine objekti allüksuses või selle territooriumil tulekahju või selle tunnuste avastamisel.

Päästemeeskonna ning lisajõudude vastuvõtmine. Inimeste evakueerimine ohustatud alalt. Tulekahju kustutamine objektil olevate päästevahenditega.

[RTL 2004, 100, 1599 - jõust. 30.07.2004]

Märkus. Ühest tule- või plahvatusohtliku protsessiga allüksusest teise üleminekul peab töötaja tuleohutusalase täiendusõppe teemad 2, 3 ja 4 uuesti läbima.



Lisa 2
siseministri 8. septembri 2000. a määruse nr 55 juurde

OHTLIKE AINETE ERALDAMISE TABEL

Ohtliku aine klass	2.1	2.2	3	4.1	4.2	4.3	5.1	5.2	6.1	8
2.1 põlevgaas	–	–	+	+	+	–	+	+	–	+
2.2 mittepõlev gaas	–	–	+	–	+	–	–	+	–	–
3 põlevvedelik	+	+	–	–	+	+	+	+	–	–
4.1 tahke põlevaine	+	–	–	–	+	–	+	+	–	+
4.2 isesüttiv tahke aine	+	+	+	+	–	+	+	+	+	+
4.3 vee toimet põlevaid gaase eraldav tahke aine	–	–	+	–	+	–	+	+	–	+
5.1 oksüdeeriv aine	+	–	+	+	+	+	–	+	+	+
5.2 orgaaniline peroksiid	+	+	+	+	+	+	+	–	+	+
6.1 mürgine aine	–	–	–	–	+	–	+	+	–	–
8 sööbiv aine	+	–	–	+	+	+	+	+	–	–

Tingmärgid:

– ei ole vaja eraldada;
+ on vaja eraldada.

Märkus. Ohtlike ainete klassifikatsioon on antud rahvusvahelise klassifitseerimissüsteemi alusel.



LASTE, ÕPILASTE JA HAIGETE TULEKAHJU KORRAL EVAKUEERIMISE NÄIDISPLAAN

.....
(asutuse, ettevõtte nimetus)

Jrk nr	Tegevus	Tegutsemise kirjeldus ja järjestus	Täitja ametikoht ja perekonnanimi
1.	Tulekahjust teatamine	Tulekahju avastamisel viivitamatult kohale kutsuda päästekomando	
2.	Laste, õpilaste ja haigete evakueerimine põlevast ehitisest	Tulekahju avastamisel viia või kanda viivitamatult kõik lapsed, õpilased ja haiged ehitisest välja	
3.	Põlevast ehitisest evakueeritud laste, õpilaste ja haigete võrdlemine nimekirjadega	Kõik ehitisest evakueeritud lapsed, õpilased ja haiged üle lugeda ning kontrollida nende kohalolekut nimekirjade järgi	
4.	Evakueeritud laste, õpilaste ja haigete ajutise paigutamise koha organiseerimine	Lapsed, õpilased ja haiged paigutada selleks määratud ehitisse (näidata aadress)	
5.	Tulekahju kustutamine personali poolt kuni päästekomando saabumiseni	Tulekahju avastamisest alates korraldada tule kustutamine ja vara evakueerimine nende töötajate abiga, kes ei ole hõivatud inimeste evakueerimisega. Tulekahju kustutamiseks kasutada kõiki objektil olevaid päästevahendeid	

[RTL 2004, 100, 1599 - jõust. 30.07.2004]

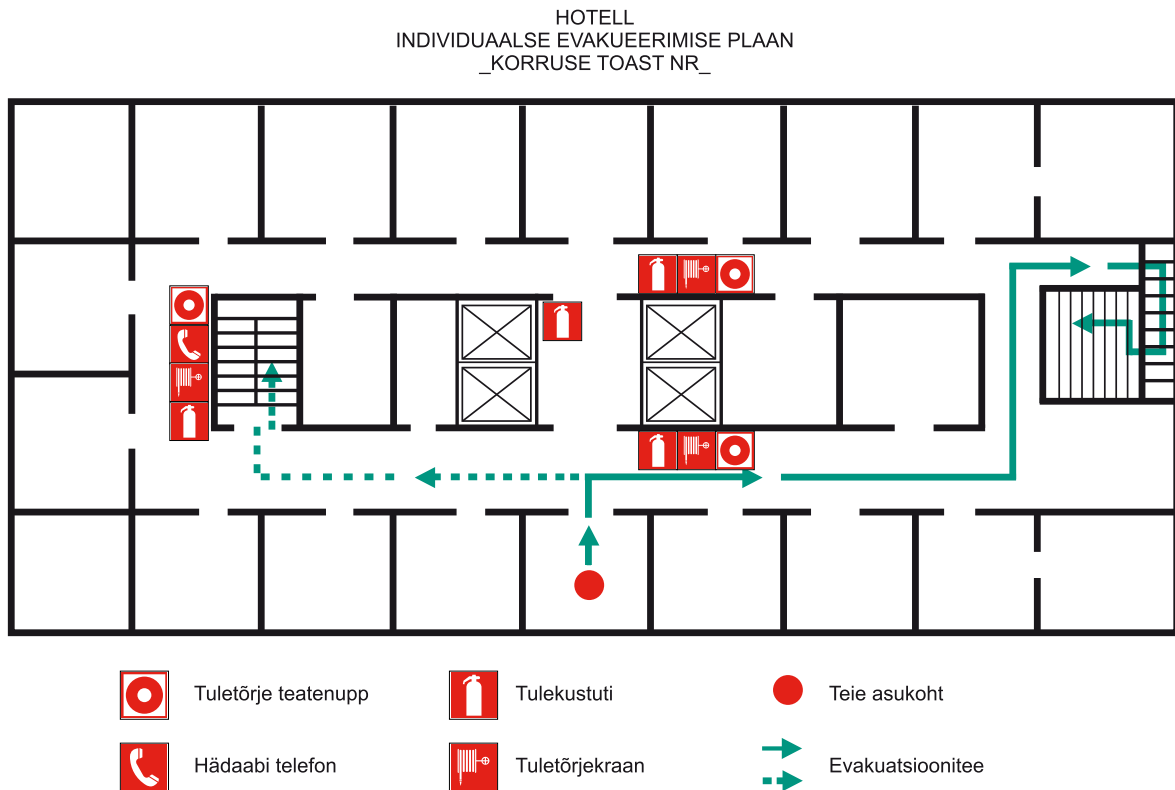
Objekti valdaja volitatud isiku ametinimetus, nimi ja allkiri ning plaani koostamise kuupäev. Evakueerimisplaani ja selles olevate kohustustega tutvunud isikute ees- ja perekonnanimed, allkirjad ja kuupäevad.

Märkused:

1. Käesoleva plaani koosseisu kuuluvad korruste skemaatilised plaanid koos neile kantud evakuatsiooniteedega. Skemaatilisel plaanil olevad tingmärgid peavad vastama käesoleva määruse lisas 4 olevale juhendile.
2. Evakuatsiooniteed ehitise piires ei tohiks omavahel ristuda.
3. Võimaluse korral võib evakueerimiseks kasutada akent või muud ava.
4. Skemaatiline plaan koos personali kohustuste ja tegutsemiskirjeldusega on soovitatav nähtavasse kohta välja panna.

EVAKUEERIMISE SKEMAATILISE PLAANI KOOSTAMISE JUHEND

1. Korruse plaanil peavad olema näidatud koridor, trepikoda, numbrituba, rõdu, lodža, ehitiseväline redel, samuti trepikoja ja evakuatsiooniteel olevad ukсед (joonis 1).
2. Ruum, millele individuaalse evakueerimise plaan on koostatud, tähistatakse kirjega «Teie asukoht».
3. Põhievakuatsioonitee tähistatakse plaanil pideva joonega, teised evakuatsiooniteed katkendjoonega. Need jooned peavad olema rohelist värvi ja kaks korda jämedamad korruse plaani piirjoonest.
4. Korruse põhievakuatsioonitee tuleb näidata välisülekäiguga ja suitsuvaba trepikoja või vastavalt korruselt esimesele korrusele viiva trepikoja suunas. Kui kaks trepikoda on suitsu ja tule eest kaitstud võrdväärselt, siis näidatakse põhievakuatsioonitee lähima trepini.
5. Evakuatsiooniteed tähistav joon tuleb plaanil tõmmata konkreetsest ruumist (käesoleva juhendi punkt 2) kuni ohutu kohani või vahetult välja.
6. Korruse plaanil näidatakse Eesti standardile EVS 620-2:1998 «Tuleohutus. Ohutusmärgid» vastava tuleohutusmärgi abil, kus asuvad:
 - 1) tulekahju teatenupp;
 - 2) hädaabitelefoni;
 - 3) tulekustuti ja tuletõrjevoolik.
7. Plaanil kasutatud tingmärgid ja nende tähendused tuleb anda plaani all, vajaduse korral ka võõrkeeltes.



Joonis 1. Individuaalse evakueerimise plaani vormistamise näidis.



Lisa 5
siseministri 8. septembri 2000. a määruse nr 55 juurde

NÄIDIS

KÜLASTAJA TULEOHUTUSMEELESPEA

LUGUPEETUD KÜLASTAJA!

Hoiduge toas suitsetamisest, ärge tehke seda voodis lamades. Toast lahkudes lülitage elektritarbija vooluvõrgust välja.

Tutvuge toa ukse või selle kõrval oleva evakueerimise plaaniga, Teie toale lähima evakuatsioonipäasu ning päästevahendi asukohaga.

TULEKAHJU AVASTAMISEL TEATAGE viivitamatult juhtunust häirekeskusele TELEFONIL ja administratsioonile.

Kui põlemist toas ei ole võimalik endal likvideerida, siis sulgege aken, väljuge toast, sulgege (lukustamata) uks ja minge lähima väljapääsuni ning teatage juhtunust administratsioonile.

Kui toast lahkuda ei ole võimalik, sulgege (lukustamata) uks, toppige uksepilu ja ventilatsioonitava kinni veega niisutatud riidega, avage aken ning näidake ennast aknast ja kutsuge abi.

Tulekahju ajal on lifti kasutamine keelatud! Liftid lülitatakse välja!

Administratsioon, [RTL 2004, 100, 1599 - jõust. 30.07.2004]



Väljaandja :	Vabariigi Valitsus
Akti või dokumendi liik :	määrus
Teksti liik :	terviktekst
Redaktsiooni jõustumise kp. :	03.12.2007
Redaktsiooni kehtivuse lõpp :	Hetkel kehtiv

Põhikooli ja gümnaasiumi riiklik õppekava

Vastu võetud Vabariigi Valitsuse 25.01.2002. a määrusega nr 56 (RT I 2002, 20, 116), jõustunud 1.09.2002.

Muudetud järgmiste Vabariigi Valitsuse määrustega (vastuvõtmise aeg, number, avaldamine Riigi Teatajas, jõustumise aeg):

11.06.2002 nr 186 (RT I 2002, 51, 317) 23.06.2002

10.09.2004 nr 296 (RT I 2004, 67, 468) 19.09.2004

16.03.2006 nr 78 (RT I 2006, 13, 106) 24.03.2006

7.06.2007 nr 170 (RT I 2007, 40, 294) 16.06.2007

23.11.2007 nr 235 (RT I 2007, 61, 392) 3.12.2007

Määrus kehtestatakse «Põhikooli- ja gümnaasiumiseaduse» § 3 lõike 2 alusel.

Väljavõte

1.8. Turvalisuse teema on suunatud ohu ennetamisele ning hädaolukordades õige käitumise kujundamisele. Ohuna käsitatakse nii looduskeskkonnast kui ka inimeste, sh inimese enda väärast käitumisest tulenevaid ohtusid. Kujundatavad pädevused puudutavad õnnetuste ennetamist, uimastipreventsiooni ja liiklust ning käitumist nende valdkondade probleemidega kokkupuutel.

6. peatükk

TURVALISUS

1. Õppe-eesmärgid

Läbiva teema turvalisus käsitlemisega taotletakse, et õpilane:

- õpib ennetama ja vältima ohuolukorda sattumist;
- õpib käituma ja tegutsema võimalikus ohuolukorras;
- õpib tundma ohuallikate olemust ja võimalikku tekkemehhanismi;
- õpib kasutama enesekaitsevahendeid;



- teadvustab seaduste vajalikkust turvalisuse korraldamisel ning seaduste täitmise tähtsust; teab, et seaduste rikkumisele järgneb vastutusele võtmine;
- kujundab tauniva hoiaku uimastite tarbimise suhtes;
- omandab teadmised ning oskused uimastitega seotud situatsioonides toimetulekuks;
- teab oma õigusi ja kohustusi liiklusolukordades nii jalakäijana kui ka liiklusvahendi juhina, kujundab hoiaku turvaliselt liigelda.

2. Kujundatavad pädevused kooliastmeti

2.1. 3. klassi lõpetaja:

- teab hädaabi numbrit, oskab ohust teatada;
- teab, kuidas koolis teavitatakse ohust, kooli väljapääsude asukohti, oskab hoonest evakueeruda;
- teab tuleohutusmärkide tähendust ja tuletõrje päästevahendite asukohti;
- teab tulekahjude tekke sagedasemaid põhjusi, tulekahjude võimalikke tagajärgi ja ennetamise võimalusi;
- teab looduslikke ohte;
- oskab käituda veekogudel ja basseinis;
- oskab käsitseda majapidamis- ja olmeelektronikat ning -seadmeid;
- teab mürgistest ainetest ja kiirgusohutudest, oskab neid vältida;
- oskab ennast kaitsta päikesepõletuse eest;
- oskab käituda tundmatute asjadega;
- teab lõhkekehadega kaasnevaid ohte, oskab õigesti käituda lõhkekeha leiu korral;
- teab, et pommiähvarduse tegemine on kuritegu;
- mõistab, et igaüks vastutab ise oma käitumise eest;
- teab, et ravimeid kasutatakse vastavalt ettekirjutusele;
- teab, et on olemas tervist ohustavaid aineid, oskab neist keelduda;
- tunneb käitumisreegleid tänaval, saab aru liiklusreeglite vajalikkusest;
- oskab valida tee ületamiseks kõige ohutumat kohta; peatuda, kuulata, vaadata ning ohutuses veendununa sõidutee ületada;
- oskab hinnata sõidukite liikumissuunda, -kiirust ja kaugust;



- tunneb sõidukite ja jalakäijate liiklemise iseärasusi märjal, libedal, lumisel teel;
- teab ohtusid oma kooliteel, oskab neid kirjeldada, põhjendada ning selgitada ohtude vältimist kooliteel;
- oskab käituda ühissõidukeis, siseneda, väljuda ning sõiduteed ületada;
- teab jalgrattaga sõitmise nõudeid, oskab valida jalgrattaga, rulaga, rulluiskudega sõitmiseks turvalist kohta;
- teab turvavahendite kasutamise vajalikkust ning oskab neid kasutada.

2.2. 6. klassi lõpetaja:

- oskab aidata ohtu sattunud inimesi, nii et oleks tagatud iseenda ohutus;
- oskab tulekahju korral käituda ning kasutada esmaseid tulekustutusvahendeid;
- teab, kuidas tulekahju tekib ja areneb, teab tulekahju kustutamise põhireegleid;
- teab kütteseadmete tuleohutusnõudeid, oskab teha tuld küttekoldes ja looduses (metsas, põllul, aias jne);
- teab ujumisel ja veesõidukite kasutamisel vajalikke ohutusnõudeid, oskab kasutada päästevahendeid;
- tunneb enamlevinud ohtlike ainete ja kiirguse toimet tervisele;
- teeb vahet looduslike ja tehiskiirgusallikate vahel, tunneb rahvusvahelist kiirgusohumärki;
- teab olmekemikaalide mõju inimorganismile;
- teab pommiähvardusega kaasneda võivat reaalselt ohtu, oskab käituda pommiähvarduse korral koolis või mõnes muus ühiskondlikus asutuses;
- teab pommiähvarduse tegemisega kaasnevast vastutusest;
- teab pürotehniliste vahendite kasutamisega kaasnevast võimalikust ohust;
- teab, et suitsetamine, alkoholi jt uimastite tarbimine on tervisele kahjulik ja ebaseaduslik;
- teab, et uimastite tarvitamise ja müügiga seotud seadused on loodud inimese tervise ja turvalisuse kaitseks, suhtub uimastitega seotud tegevustesse kui seadusega keelatuks;
- teab, et sõltuvuse kujunemine on protsess, mis mõjutab üksikindiviidi ja tema peret;
- teeb kaalutletud otsuseid ja käitub kehtestavalt uimastitega seotud situatsioonides, suhtub välistesse mõjudesse kriitiliselt;
- oskab hinnata sõiduki liikumiskiirust ja määrata vahemaid;
- teab liiklusmärkide tähendusi;
- teab reguleerimata ristmiku ületamise reegleid nii jalakäijana kui ka juhina (jalgratturina, mopeedijuhina);



- teab, et pidurdus- ja peatumisteedkonna pikkus sõltub sõiduki kiirusest, tee- ja ilmastikuoludest (vihm, lumi, jää);
- teab liiklustraumade põhjusi, oskab kasutada turvavahendeid.

2.3. Põhikooli lõpetaja:

- oskab hinnata leegist, kuumusest ja suitsust tekkivat ohtlikku olukorda;
- teab, kuidas ja millega erinevaid põlenguid kustutatakse; oskab väikseid tulekoldeid kustutada;
- teab tuleohutuse tagamiseks rakendatavaid meetmeid;
- teab esmaabi põletuse ja mürgituse korral;
- oskab ohtlike ainetega kokkupuutumisel end kaitsta nende tervist kahjustava toime eest;
- teab, kuidas käituda suurõnnetuse korral;
- teab ioniseeriva kiirguse mõju elusorganismidele, selle kasutusalasid; tunneb ioniseeriva kiirguse eest kaitsmise meetodeid;
- teab tervist tugevdavaid ja tervist kahjustavaid tegureid ning terviseriske, stressiga toimetuleku võimalusi;
- teab uimastite kuritarvitamise tagajärgi;
- käitub uimastitega seotud situatsioonides vastutustundlikult; oskab ära tunda uimastist põhjustatud käitumist, toetada kaaslast uimastiprobleemide ilmnemisel;
- teab jalakäija ja sõitja kohustusi, käitub neile vastavalt;
- teab, millised on juhi kohustused ning õigused;
- teab nõudeid jalgratturile ja mopeedijuhile;
- oskab tegutseda õnnetuse korral.



2.4. Gümnaasiumi lõpetaja:

- laiendab ja süvendab põhikoolis omandatud teadmisi, õpib hindama ohuteguri suurust, teadvustab õnnetuse ahelreaktsiooni võimalikkuse;
- teadvustab, et ohutusnõuete täitmine vähendab hädaolukorra tekke tõenäosust ja suurendab turvalisust;
- väärtustab inimese tervist ja elukeskkonda, õpib õigesti hindama võimalikke ohtusid, oskab hädaolukorda sattudes rakendada oma teoreetilisi teadmisi;
- oskab kasutada esmaseid tulekustutusvahendeid;
- teab tulekahju arengut ja tagajärgi (tulekahju, põlemisproduktid, plahvatus), kustutamise ohutusreegleid;
- oskab tulekahju korral tegutseda, teisi aidata ja juhendada, anda esmaabi tulekahjus kannatanule;
- teab, kuidas ohtlike ainete kasutamine tööstuses mõjutab keskkonda (happevihmad jms);
- teab ohtlike ainete tähistuse põhimõtteid;
- teab suurõnnetuste korral rakendatavaid meetmeid;
- teab kiirguse kasutusalasid meditsiinis, tööstuses jm, erinevust looduslikest ja tehisallikatest saadavate kiirgusdooside vahel, inimorganismi kiirguskahjustusi;
- teab tuumaõnnetuste korral rakendatavaid kaitsemeetmeid;
- teab sõltuvuskäitumise olemust, uimastisõltuvuse ravi võimalusi;
- teab, et uimastite kasutamine muudab isiksust ning on riskifaktor peresuhetes, sh ohustab tulevase lapse tervist;
- tunneb uimastitega seotud õigusakte.

KOOLJUHI SPIKKER

1. Moodusta meeskond.
2. Hinda võimalikke riske, mõeldes läbi oma haridusutuse iseärasused.
3. Koosta koos kooli töötajatega tegevusplaanid ohutuks tegutsemiseks õnnetuse korral.
4. Korralda kooli töötajatele koolitusi ja teavita neid olulisemast.
5. Aita vajaduse korral õpetajatel läbi mõelda ruumist ja hoonest väljumine koos õpilastega.
6. Vii kooli õpetajate ja töötajatega pärast tuleohutusosalast kompleksõppust läbi ka evakuaatsiooniharjutus.
7. Vaatle võimaluse korral vähemalt üks kord igas klassis tehtavat evakuaatsiooni teoreetilist või praktilist tundi.
8. Kogu jooksvalt tagasisidet õpetajatelt, täiendage üheskoos tegevusplaani, konsulteerides võimalike lahenduste suhtes piirkonna komandopealikuga.
9. Planeeri tuleohutusosalane kompleksõppus (vt Mõisted), pidades läbirääkimisi piirkonna komandopealikuga, kes saadab õppusele hindaja.
10. Mõtle koostöös komandopealikuga olukord läbi ja vii kompleksõppus läbi.
11. Anna osapooltele tagasisidet, tee kokkuvõtted ja koosta dokumendid säilitamiseks.





LEPPEMÄRGID KUI LISAMATERJAL ÕPETAJATELE TUNNI LÄBIVIIMISEKS.

Leppemärgid

Leppemärgid on kokkuleppelised kujundid, mis tähistavad vahendeid ja/või käitumisskeeme, mida võib õnnetuste puhul vaja minna. Teades märkide tähendusi, saad vajaduse korral nende järgi orienteerudes päästa end ja teisi.

	Hädaabitelefon. Selle märgi järgi leiad telefoni, mille abil helistada 112 hädaabisse ja teavitada õnnetusest.
	Käsitsi käivitamise kustutusseade. Selliselt tähistatud ruumidesse on paigaldatud kustutusseade, mis käivitub pärast nupule vajutamist. Nupp asub enamasti selle märgi läheduses.
	Tulekustuti. Märgi läheduses asub tulekustuti.
	Suunav nool. Tulekustutusvahendite või häireseadeldiste asukohta näitav nool. Kasutatakse koos teiste märkidega.
	Tuletõrjekraan. Tule kustutamiseks saab kasutada statsionaarset tuletõrjekraani.
	Tuletõrjeredel. Kasutada saab tuletõrjeredelit.
	Häiresignaali seadis. Kuuldava häiresignaali andmise seadis.
	Väljapääs asub vasakul. Väljapääs ruumist asub märgist vasakul.
	Väljapääsuuks. Uksest, mille kohale on paigutatud selline märk, pääseb välja.
	Väljapääsutee. Väljapääsuks tuleb kasutada allaviivat treppi.
	Väljapääsutee. Väljapääsuks tuleb kasutada ülesviivat treppi.



JUHISED TEGUTSEMISEKS TULEKAHJU KORRAL

Kui õnnetuse avastab õpetaja

- Helista hädaabinumbril 112 ja teata tulekahjust häirekeskusele, järgides haridusasutuses koostatud juhiseid käitumiseks evakuatsiooni korral.
- Teavita tulekahjust hoones olevaid inimesi.
Kui hoones on tulekahjusignalisatsioonisüsteem ATS, mille töölepanekuks on tarvis vajutada signaalnuppu, siis tee seda.
- Naase võimalikult kiiresti oma klassi juurde.
- Juhi õpilased võimalusel ohutult hoonest välja kokkulepitud kogunemiskohta, kasutades selleks ohutut väljumisteed, et vältida vigastuste teket.

Kui õnnetuse avastab õpilane (I–VI klass)

- Mine võimalikult kiiresti oma klassi tagasi.
- Teavita klassis olijaid, et nägid koridoris suitsu või tuld.
- Väljuge võimalusel koos õpetajaga ohutult hoonest kokkulepitud kogunemiskohta, kasutades selleks ohutut väljumisteed, et vältida vigastuste teket.

Kui õnnetuse avastab õpilane (VII–XII klass)

- Helista hädaabinumbril 112 ja teata tulekahjust Häirekeskusele, järgides haridusasutuses koostatud juhiseid käitumiseks evakuatsiooni korral.
- Naase võimaluse korral võimalikult kiiresti oma klassi
- Väljuge võimalusel koos õpetajaga ohutult hoonest kokkulepitud kogunemiskohta, kasutades selleks ohutut väljumisteed, et vältida vigastuste teket.
- Kui hoones on tulekahjusignalisatsiooni häire, mille töölepanekuks on tarvis vajutada signaalnuppu, siis tee seda.





TÄHTSAD TELEFONINUMBRID

HÄIREKESKUS	112
PÄÄSTEALA INFOTELEFON	1524
POLITSEI	110
EESTI ENERGIA RIKKETELEFON	1343
KESKKONNAINSPKTSIOON	1313
PEREARSTI NÕUANDETELEFON	1220
MAANTEEINFOKESKUSE TELEFON	1510

PANE SIIA TASKUSSE

HINDAMISLEHED

JA TÄIENDAV

ABIMATERJAL