



PÄÄSTEAMET
Estonian Rescue Board

UPPUNUTEGA VEEÕNNETUSED, 2014

Koostaja:
Helina Uku,
analüütik,
arendusosakond

TALLINN
Veebruar 2015

SISUKORD

Sisukord	1
Sissejuhatus	2
Uppunute leidmiskohad	3
Uppumise aeg	7
Uppunu isik: sugu, vanus, emakeel	10
Uppumisele eelnenud tegevus	13
Alkoholihoove	14
Muud asjaolud	15
Väljakutsed veeõnnetustele ja päästetud	15
Kokkuvõte	16

Analüüsi eesmärgiks on anda ülevaade 2014. aasta jooksul aset leidnud uppumissurmade kohta siseveekogudes ja meres ning piiriveekogudes. Eraldi on vaadeldud suplusperioodil ehk juunist augustini toimunud sündmuseid.

Vaadeldud on andmeid veeõnnetuste kohta, kus tehti kõne Häirekeskuse numbrile, PPA juhtimiskeskusele või Merevalvekeskusele (JRCC). Analüüsimisel on arvesse võetud aeg, millal uppumisest teavitati või uppunu leiti, kuna konkreetset uppumise aega on sageli keeruline tuvastada. Sündmuste olulisemaid näitajaid on võrreldud eelnevate perioodidega.

Ülevaate koostamisel on kasutatud järgmiseid allikaid: PPA poolt sündmuskohal koostatud faabulad ja uppunute andmekaardid, operatiivinfosüsteemis OPIS ja PÄVIS kirjeldatud päästjate osalusega sündmused (SOS väljakutse liik – „Inimene veekogul kadunud“, „Inimesed uppumissohus“, „Leitud uppunu“, „Õnnetus veekogul“, „Uppumine“) ning EKEI ekspertiisiandmed antud sündmuste kohta.

SISSEJUHATUS

2014. aastal uppus¹ Eestis 68 inimest: 46 siseveekogudes ning 21 meres ja piiriveekogudes ning 1 vannis. **Et tagada võrreldavust eelnevate aastatega, on edaspidisest võrdlusest kõrvale jäetud vannis uppunu ning kõik võrdlused on tehtud 67 uppunu kohta.**

Võrreldes 2013. aastaga uppus 11 inimest rohkem, sh 10 inimest rohkem siseveekogudesse ja 1 rohkem merre/ piiriveekogusse. Suveperioodil (juunist augustini k a) uppus 31 ehk 46% aasta vältel uppunud inimestest kokku. Võrreldes möödunud aastaga **uppus suveperioodil 1 inimene rohkem ehk et uppunute arvu suurenemine on toimunud väljaspool suveperioodi s.t külmal ajal uppunute arvelt (millest 2 uppumist olid seotud jääga).**

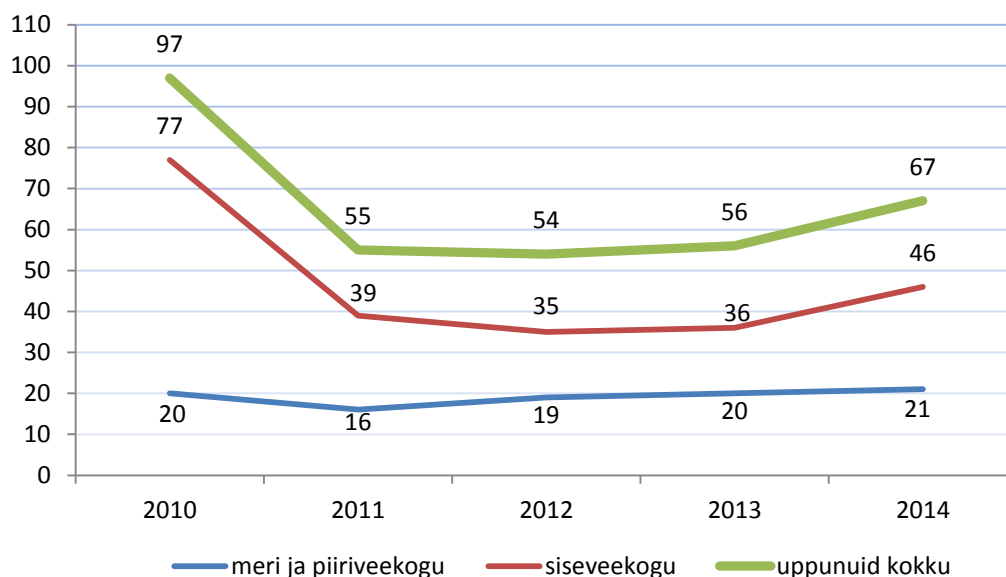
Järvedesse (sh paisjärved) jättis oma elu 22 inimest, 16 inimest uppus jõkke. 15 inimest uppus Harjumaal ning 9 Ida-Virumaal. 36% (24) uppunutest leiti Lõuna päästkeskuse (PK) tegevuspiirkonnast. Uppunutest olid 45 ehk 88% mehed. 7 inimest olid väliste tunnuste järgi vette sattunud juba tunduvalt varem enne nende leidmist, neist 3 leiti suvel.

Oli 2 mitme hukkunuga õnnetust: ühes paadiõnnetuses hukkus korraga 3 inimest ja ühes paadiõnnetuses korraga 2 inimest.

¹ Definitsioon: vees uppunu on inimene, kes hukkab õnnetuse tagajärjel vee alla vajumise ja lämbumise tagajärjel koheselt või kuni 30 päeva jooksul sündmuse toimumisest. Definitsioon lähtub eelkõige uppumisest kui surma põhjusest. Vees uppumine võib olla seotud nii tahtmatult põhjustatud sündmusega kui olla teadlikult asetleidnud riskikäitumise tagajärg. Samuti loetakse vees uppunuks inimene, kelle vette kukkumise või hüppamise tagajärjel saadud kehavigastusele järgneb surm. Arvestusse lisatakse ka sündmused, mis leiavad aset väljaspool veekogusid, näiteks basseinid, vannid jm. Andmete hulka arvestatakse ka välismaalastega asetleidnud sündmused, s.o kõik Eesti territooriumil vees uppunud inimesed, sõltumata kodakondsusest ja elukohariigist

UPPUNUTE LEIDMISKOHAD

67-st upumisest toimus **46 ehk 69% siseveekogudes**. Kui alates 2011. aastast hakkas siseveekogudes uppunute osatähtsus langema ning 2013. aastal oli neid 64% kõigist uppunutest, siis 2014. aastal oli nende osatähtsus jälle suurem kui kahel eelneval aastal ja arvuliselt suurem kui kolmel eelneval aastal. **Uppumiste arvu on mõjutanud eelkõige siseveekogudes uppunute arvu muutumine**, meres ja piiriveekogudes uppunute arv on viimasel viiel aastal olnud pigem stabiilne (joonis 1).



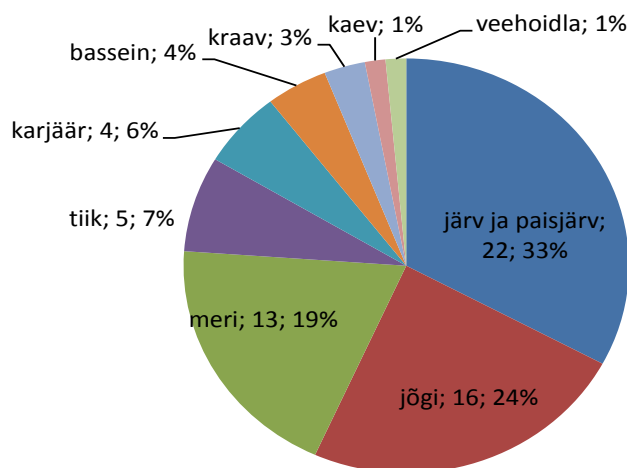
Joonis 1. Uppunute arv veekogu liigi lõikes, 2010-2014

*Aasta jooksul uppunutest uppusid ligi pooled suvekuudel (juunist augustini k.a) - 31 inimest ehk 46% koguarvust (2013. aasta samal perioodil 30 ehk 55%). Neist 28 ehk 90% siseveekogudes (2013. aastal - 57%). **Seega suveperioodil upub siseveekogudes mõnevõrra rohkem inimesi kui teistel kalendrikuudel ja 2014. aastal oli siseveekogude osatähtsus suvise uppumiskohana viimase viie aasta suurim.***

Kõige enam uppunuid leiti järvedest (sh paisjärved ja karjäärides olevad (nimega) järved) - **22 ehk 33%** ja jõgedest - 16 ehk 24%, merre uppus 13 inimest ehk 19% (joonis 2). 2013. aastal leiti kõige enam uppunuid jõgedest ja tiikidest (kummastki 15 ehk kokku enam kui pooled uppunud) ning 2012. aastal merest (14 ehk 26%). 2014. aastal uppus tiikidesse 5 inimest (2012 ja 2013. aastal vastavalt 10 ja 15). Kuigi tiikidesse uppuvad enamasti siiski täiskasvanud, on peaaegu igal aastal jätnud sinna oma elu ka mõni laps: 2014. aastal - üks 4-aastane poiss, 2013. aastal - kaks 2-aastast ja üks 7-aastane poiss, 2012. aastal - üks 2-aastane tüdruk, 2011. aasta 6 tiiki uppunu hulgas lapsi ei olnud, kuid

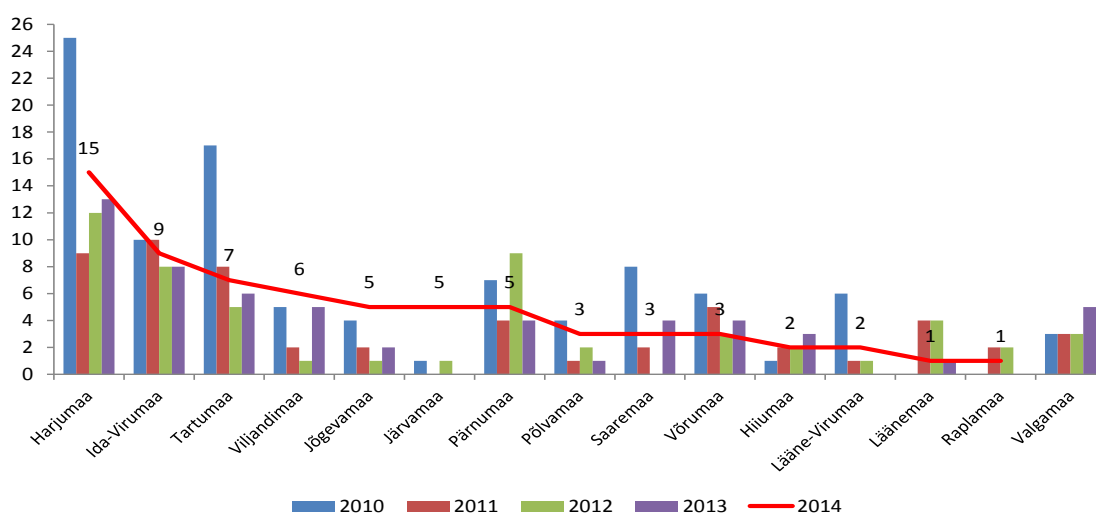
2010. aastal oli 19 tiiki uppunust lapsi 3: kaks 1-aastast poissi, üks 7-aastane tüdruk. Aastate lõikes tiikidesse uppunute arvu ja aastaegade vahel ühest seost ei ole. Lapsed on uppunud tiikidesse pigem suplusperioodi välisel ajal: septembris (2014. aastal), veebruaris, augustis, oktoobris (2013. aastal), septembris (2012. aastal), aprillis, mais ja juulis (2010. aastal).

2014. aasta suvekuudel uppus samuti kõige enam inimesi järvedesse – 14 ehk 45% suvel uppunute koguarvust, seega suvekuudel oli järvedesse uppunute osatähtsus võrreldes terve aastaga suurem. Merre jättis suvekuudel oma elu 3 inimest, varasematel aastatel on see arv suurem olnud.



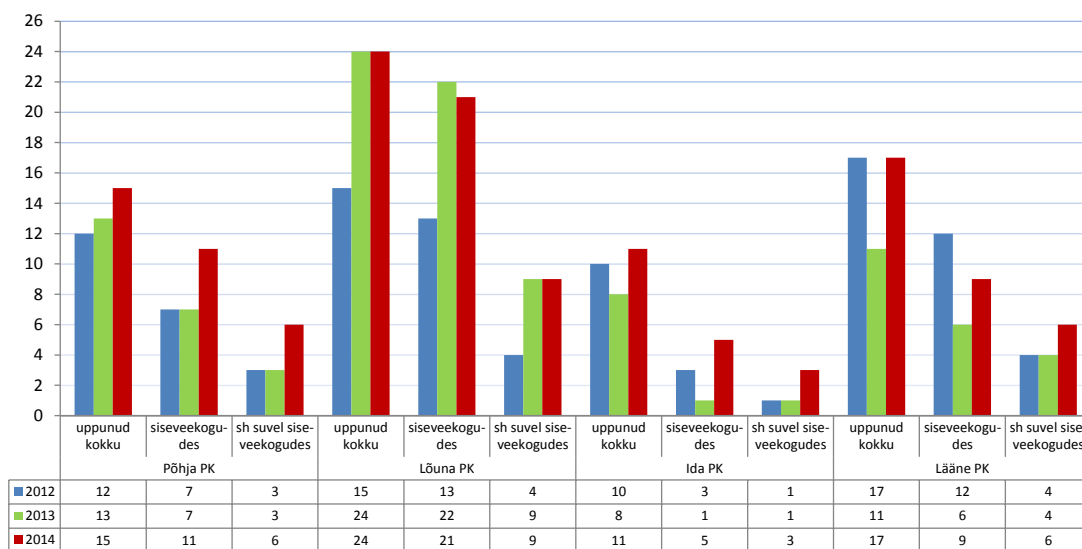
Joonis 2. Uppumise koht (arv ja osatähtsus), 2014

2014. aastal uppus **maakondade lõikes kõige enam inimesi Harjumaal (15 ehk 22%)**, sh Tallinnas 6 ja Ida-Virumaal (9 ehk 13%) (joonis 3). Ühtegi inimest ei uppunud Valgamaal.



Joonis 3. Uppunute arv, 2010-2014

Päästkeskuste (PK) tegevuspiirkondade lõikes oli kõige enam uppunuid **Lõuna PK tegevuspiirkonnas (24 ehk 36%)**, 2013. aastal oli seal samuti kõige enam uppunuid – 43%. Arvuliselt uppunute arv Lõuna PK piirkonnas aastaga muutunud ei ole (24). Võrreldes 2013. aastaga lisandus kõige enam uppunuid (+6) Lääne PK tegevuspiirkonnas. Siseveekogudesse uppunute arv suurenes kõigis PK tegevuspiirkondades v. a Lõuna PK (joonis 4).



Joonis 4. Uppunute arv, siseveekogudes uppunute arv ja siseveekogudes suveperioodil (juuni kuni august k.a) uppunute arv päästkeskuste lõikes, 2012-2013

2014. aastal uppus Eestis keskmiselt 5,1 inimest 100 000 elaniku kohta (2013. aastal – 4,2). Suurem oli antud näitaja Lääne PK (8,0), Lõuna PK (7,5) ja Ida PK (5,3) tegevuspiirkonnas. **Kuigi üldiselt suurenes uppunute arv siseveekogudesse uppunute arvelt, siis näiteks Lääne PK tegevuspiirkonnas oli antud näitaja vastupidi** – 2013. aastal uppus seal meres ja piiriveekogus 2,3 inimest 100 tuh elaniku kohta, kuid 2014. aastal 3,8, kuid samas suurenes seal ka siseveekogudesse uppunute arv.

Suvekuudel uppus kõige enam inimesi Harjumaal ja Ida-Virumaal (mõlemas 6). Järvamaa 5 uppunut uppusid kõik suvel.

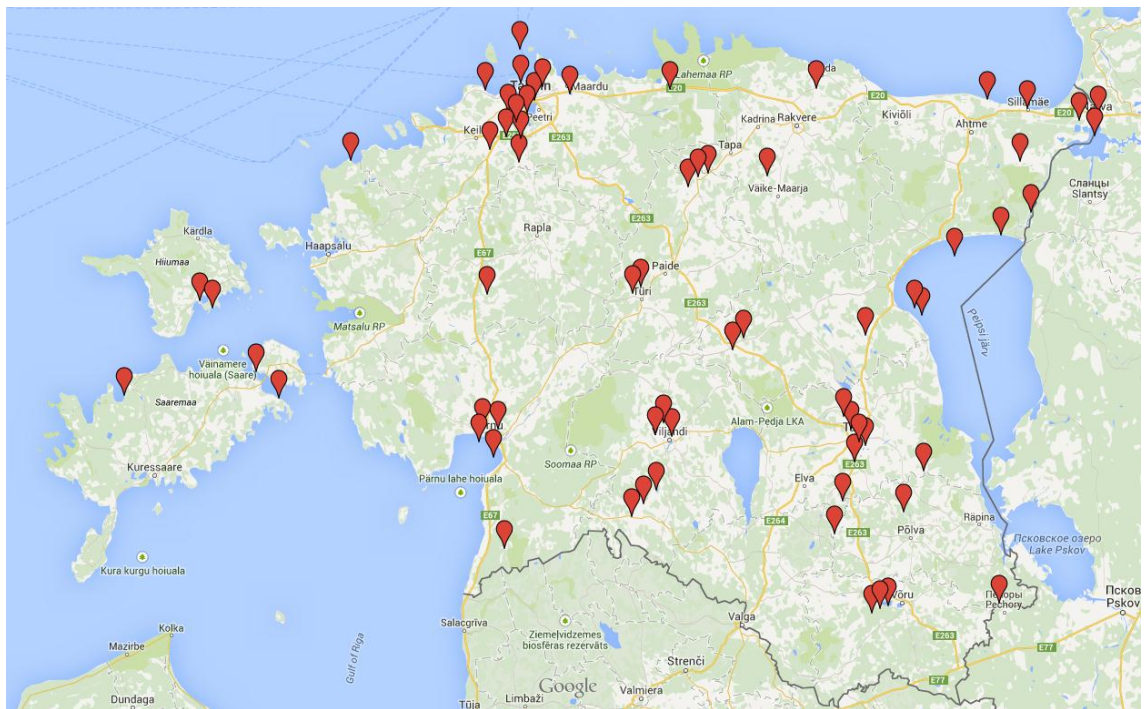
Korduvad uppumiste asukohad (joonis 5):

- 9 uppumist olid seotud **karjääride ja neis asuvate järvedega**: 6 inimest uppusid Harjumaal - **Männiku karjääri** järvedesse 4 inimest: 2 Männiku järve, 1 Raku järve ja 1 Tammemäe järve; 1 inimene uppus **Rummu karjääris**. Ida-Virumaa karjäärides uppus 2 inimest – **Vabamäe karjääri** ja Väike-Kadastiku järve **Narva karjääris**. 1 inimene uppus Järvamaal **Aniste karjääri** ja 1 Lääne-Virumaal **Aru karjääri**.

- **Emajões** uppus 4 inimest, kõik nad leiti Tartu linnast. Suplemisega seotud oli neist tõenäoliselt 2 sündmust.
- **Peipsi järvest** leiti 4 uppunut, neist 3 uppumist on seostatavad paadiõnnetusega (sh ühes õnnetuses hukkus 2 kalameest). Peipsi järve uppus ka sinna ilma täiskasvanu järelvalveta ujuma läinud 7-aastane poiss.
- **Tamula järves** uppusid ühes paadiõnnetuses 3 kalameest.
- **Viljandi linna** erinevatest veekogudest leiti 3 uppunut. Kõik sündmused toimusid suveperioodil ning kahel juhul oli tegemist ujumisega (Uueveski kalakasvatuse bassein, Valuoja ehk Ugala tiik).
- **Põltsamaa jõest** Põltsamaa linnast leiti 2 uppunut, neist üks sündmus oli seotud ujumisega.
- **Türi tehishjärve** uppus ujudes 2 inimest.
- **Viimase 5 aasta jooksul** on teadaolevalt kõige enam inimesi oma elu jätnud veeõnnetustes, mis toimusid **Emajõel (18)**, **Narva jõel (10)** ja **Peipsi järvel (8)**.

22-st järve uppunust 9 (41%) uppusid Lõuna PK tegevuspiirkonnas. 16-st jõkke uppunust 7 (44%) uppusid samuti Lõuna PK tegevuspiirkonnas.

Tuttavas veekogus või elukohas uppus arvatavasti 44 inimest ehk 66% (suvekuudel – 18 ehk 58%).

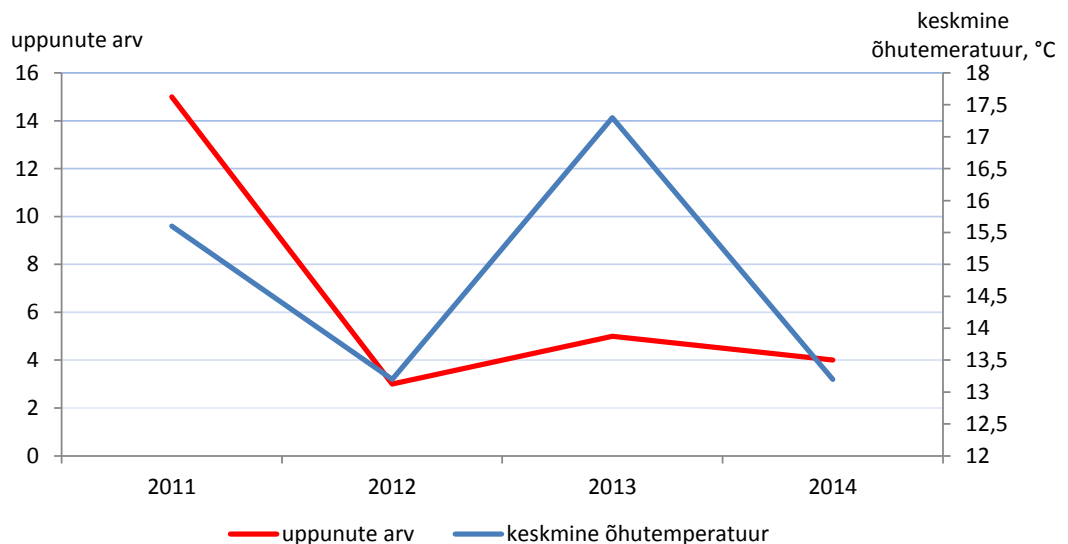


Joonis 5. Uppunute leidmiskohad, 2014

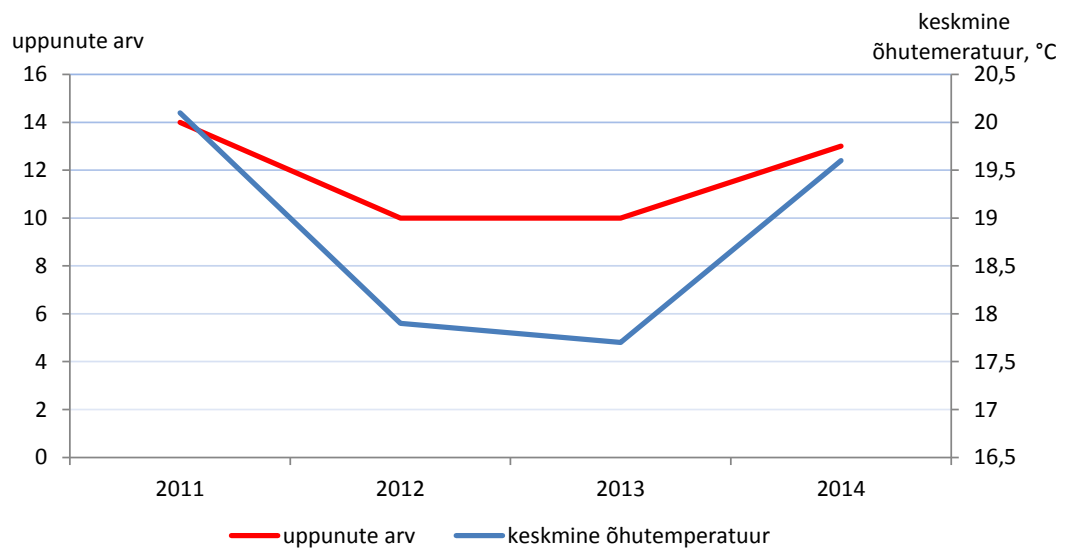
UPPUMISE AEG

Ilmateenistuse andmetel oli 2014. aasta viimase poole sajandi üks soojemaid ja kuivemaid aastaid. **Juunis** oli õhutemperatuur 13,2 °C ehk keskmisest jahedam (paljude aastate keskmine 14,5 °C), ka sademeid oli keskmisest rohkem. Seevastu **juuli** oli aasta kõige soojem ja päikesepaistelisem kuu – keskmine õhutemperatuur oli 19,6 °C (eelmiste aastate keskmine – 16,7 °C), kuumalaine saabus alates 23. juulist, kui maksimaalne temperatuur tõusis paljudes paikades mitmel päeval järjest vähemalt 30 °C. Sademeid oli juulis ligi kaks korda vähem kui varasematel aastatel keskmiselt. **August** oli aasta kõige sajusem kuu, kuid keskmise õhutemperatuuriga 17,5 °C paljude aastate keskmisest soojem (15,8 °C).

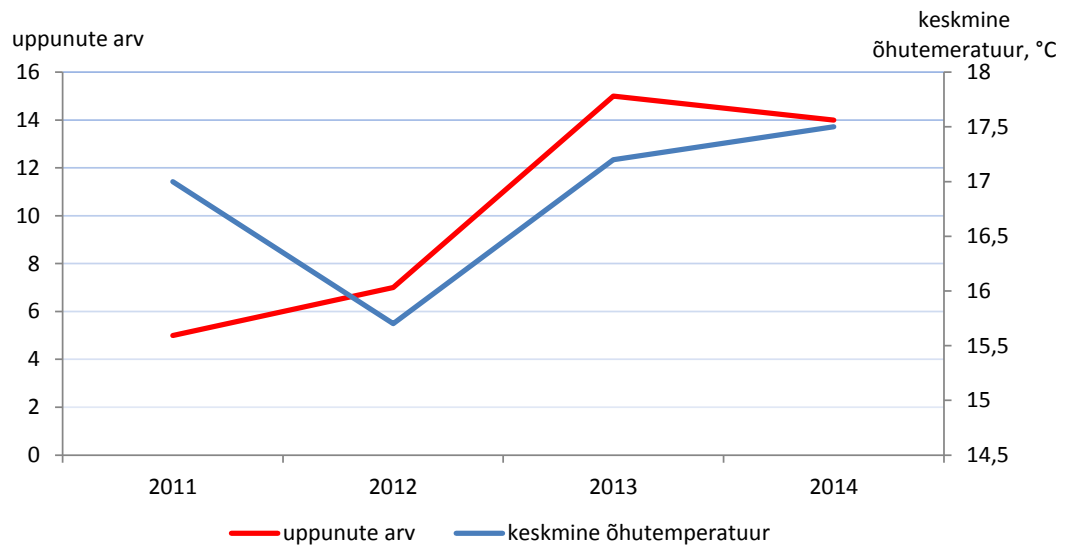
Soojad suvekuud on selgelt eristuvad ka uppunute arvus – juulis uppus 13 ja augustis 14 inimest. Õhutemperatuuri ja uppunute arvu seos on kujutatud joonistel 6 – 8.



Joonis 6. Uppunute arv ja õhutemperatuur juunis, 2011-2014

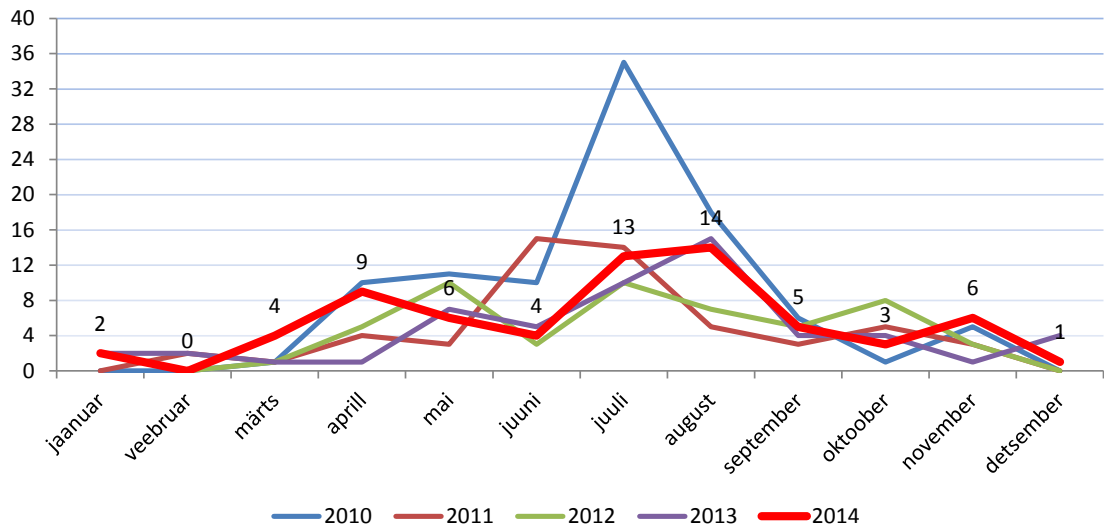


Joonis 7. Uppunute arv ja õhutemperatuur juulis, 2011-2014



Joonis 8. Uppunute arv ja õhutemperatuur augustis, 2011-2014

Suvel juunist augustini uppus kokku 31 inimest, mida on ühe võrra rohkem möödunud aasta sama perioodiga võrreldes. Sarnaselt 2013. aastaga leiti enim uppunuid suveperioodi teises pooles, samas 2011. aastal uppus kõige enam inimesi juunis ja juulis (joonis 9).

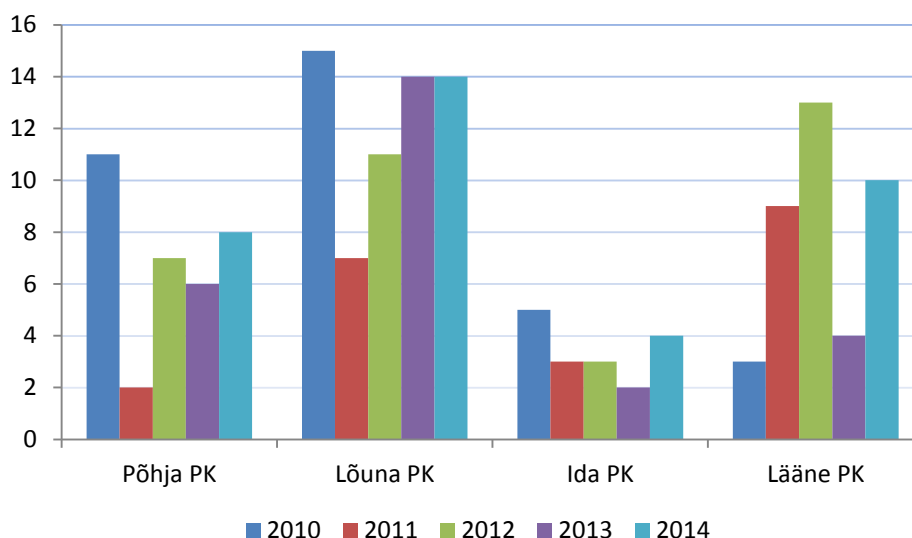


Joonis 9. Uppumiste kuuline jaotus, 2010-2013

Juulis ja augustis ehk kõige soojematel kuudel uppus vastavalt 13 ja 14 inimest. Neil kuudel tegeles teadaolevalt suplemise või vettehüpetega 21 (78%) inimest. Ujudes uppus ka kaks järelvalveta jäetud last – 5-aastane poiss Cantervilla mängumaa basseinis Põlvamaal ja 7-aastane poiss Peipsi järve rannas Smolnitsa külas.

Kevadel (märts-mai) ja sügisel (september-detsember) uppus kokku 36 inimest. Seda on 10 inimese võrra enam kui eelneva aasta samal perioodil ning see on ühtlasi suurim külmal perioodil uppunutega aasta viimase viie aasta kohta. **Seega mõjutasid 2014. aasta uppunute arvu eelkõige külma perioodi veeõnnetused**, s.h jääga oli seotud 2 õnnetust – üks kalamees kukkus kalastades Maardu järvel jääauku ning üks jalgrattur vajus koos rattaga läbi merejää. Sel perioodil oli ka üks kolme kalamehe ja üks kahe kalamehe uppumise lõppenud paadiõnnetus. Kalastamise käigus uppus sel ajavahemikul kokku 14 inimest (aastas kokku 16). Paadiõnnetuses (kalale mineku käigus) jättis elu ka üks 6 – aastane poiss ja kalastamise käigus kaldalt vette kukkunud samuti 6 – aastane poiss.

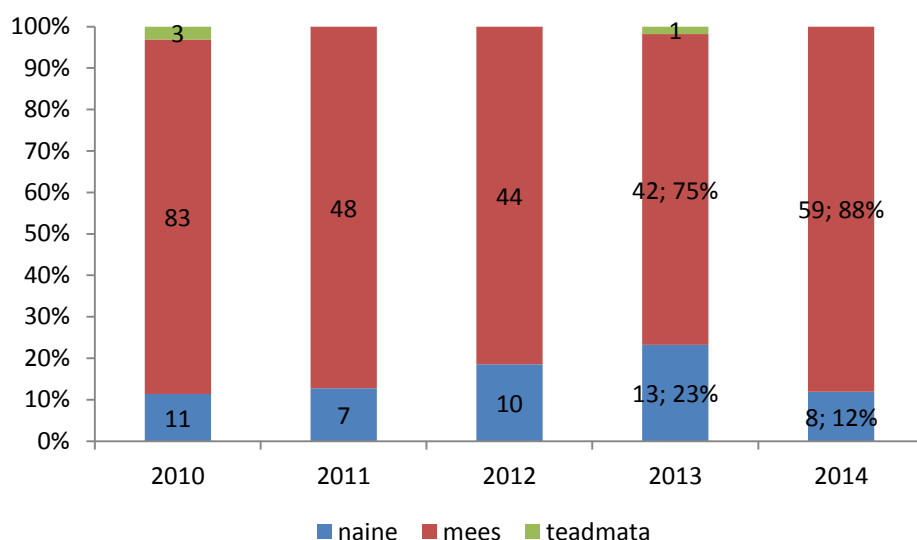
10 inimest ehk 28% külmal perioodil uppunud inimestest uppus Lääne PK tegevuspiirkonnas, selles piirkonnas oli ka võrreldes eelmise aastaga arviliselt kõige suurem kasv (külmal perioodil +6) (joonis 10).



Joonis 10. Külmal ajal (jaanuar-mai, september-detsember) uppunute arv päästkeskuste tegevuspiirkondade lõikes, 2010-2014

UPPUNU ISIK: SUGU, VANUS, EMAKEEL

2014. aastal olid 67 uppunust **59 (88%) mehed ja 8 (12%) naised** (joonis 11). **Kui eelneval neljal aastal liikus trend naiste osatähtsuse suurenemise poole, siis 2014. aastal oli suund vastupidine.**



Joonis 11. Uppunute sooline jaotus, arv ja osatähtsus, 2010-2014

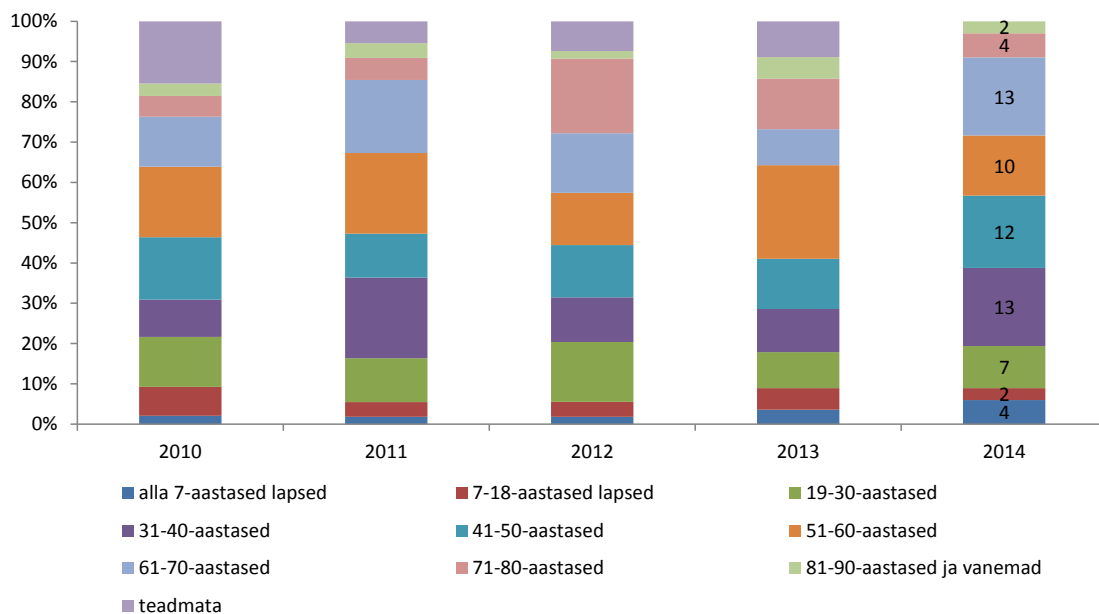
Suvekuudel uppunutest oli mehi 28 ehk 90% suvel uppunutest (53% aasta jooksul uppunud meeste üldarvust). Naisi uppus suvel 3 (38% aasta jooksul uppunud naistest) ehk et naised upuvad pigem külmal perioodil.

2014. aastal **uppus võrdselt 13 inimest kahes vanusegrupis: 31-40 ja 61-70 – eluaastat**, kokku moodustasid antud vanusegruppides uppunud 38% kõigist uppunutest. 2013. aasta samal perioodil uppus kõige enam inimesi vanuseklassis 51-60 eluaastat (13 ehk 23%) (joonis 12). Viimase viie aasta võrdluses oli 2014. aastal **silmapaistvalt suur 31-50 – aastaste uppunute arv ja osatähtsus** (25 ehk 37%).

Kuni 18-aastaseid (k.a) lapsi uppus 6 (eelneval aastal uppus sellises vanuses lapsi 4): neist 2 järves, 1 meres ja 1 tiigis, 1 jões ja 1 basseinis. Kõik uppunud lapsed olid poisid. Viis last olid vanuses kuni 7-aastast ja kõik nad olid jäetud ilma täiskasvanu järelvalveta: üks 4-aastane vanaema valvata jäetud poiss uppus talu tiiki (september), üks 5-aastane poiss uppus Cantervilla mängumaa basseinis (juuli), üks 6-aastane poiss sattus merele triivitud paadist merre (aprill) ja üks 6-aastane kukkus isaga kalastades kaldalt jõkke (september), 7-aastane poiss läks kõrge lainega Peipsi järve ujuma (juuli). 18-aastase noormehe kadumist Porkuni järve ääres märgati alles tükk aega hiljem (juuli).

Kui 19-40-aastaste arv vähenes 2011-2013. aastatel 31%-lt 20%-ni, siis 2014. aastal moodustasid selles vanuses uppunud jälle ligi kolmandiku (30%).

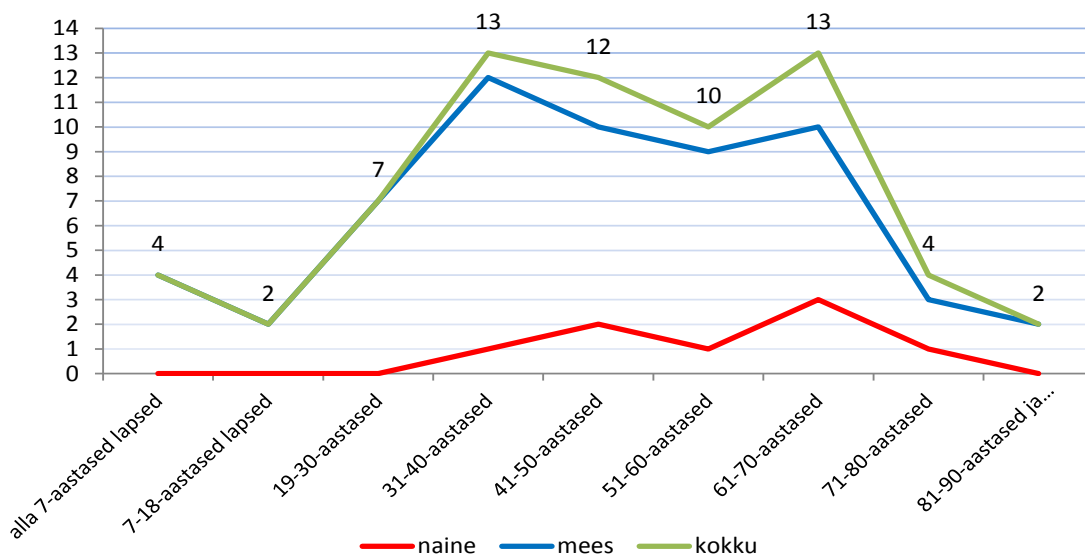
Suvel leitud uppunutest kuulus kõige enam vanuseklassi 41-50 (7 ehk 23%).



Joonis 12. Uppunute vanuseline jaotus, 2010-2014

Kuni 30-aastased uppunud olid ainult mehed (joonis 13). Kõige vanem uppunud mees oli 90-aastane ja noorim 4-aastane poiss. Viiendiku ehk 12 mehe vanus jäi vahemikku 31-40 eluaastat. Uppunud mehe aritmeetiline keskmine vanus oli 59-eluaastat.

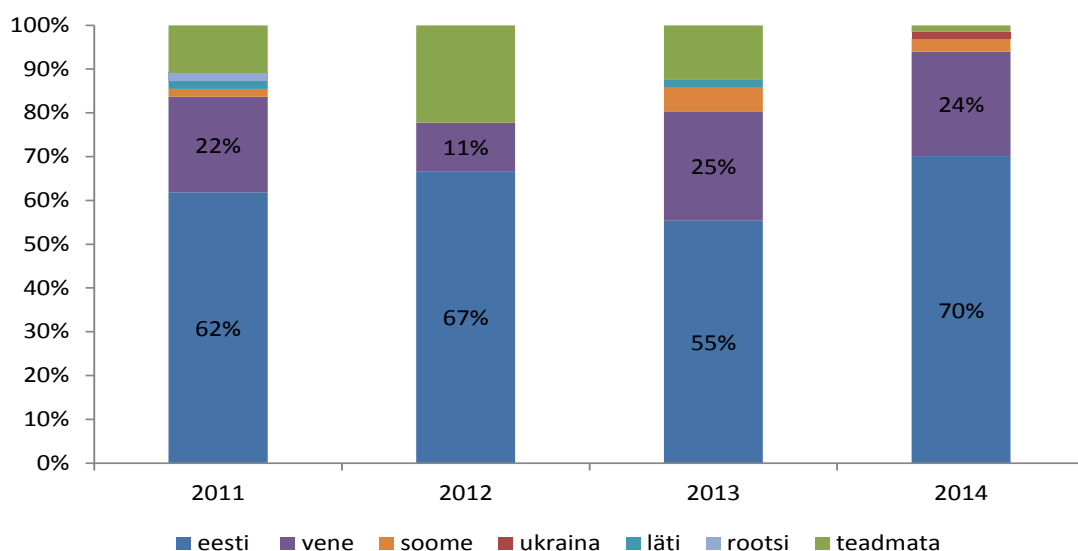
Kõik uppunud naised olid vanusevahemikus 31-80 – eluaastat. Uppunu naiste vanus jäi vahemikku 34-73 eluaastat. Aritmeetiline keskmine oli sarnaselt meestele 55 eluaastat.



Joonis 13. Uppunute sooline ja vanuseline jaotus, 2014

Tõenäoliselt kõneles 47 (70%) ehk enamus uppunutest emakeelena **eesti keelt**, 16 (24%) vene keelt. Viimase nelja aasta andmetele tuginedes võib väita, et eesti keele kõnelejate osatähtsus on uppunute hulgas suurenenud (joonis 14).

Ühe augustis Piusa jõest leitud uppunu emakeel on teadmata, kes oli tõenäoliselt piiriületuse käigus uppunud Mali Vabariigi kodanik.



Joonis 14. Uppunute emakeel (osatahtsus), 2011-2014

UPPUMISELE EELNENUD TEGEVUS

Ujumisriietes, aluspesus või riieteta leiti 25 ehk 37% inimestest, sh suvel uppunud 31-st 22 ehk 71%, kuigi kõiki neid suplemisega seostada ei saa (näit. vähipüük). 2013. aastal leiti ujumisriietes, aluspesus või riieteta 25% uppunutest (suvel uppunutest 37%).

Kolmandik (34%) ehk 23 uppunut tegelesid enne uppumist teadaolevalt suplemisega, 2 inimest tegelesid veespordiga (skuutrisõit ja sukeldumine) ja 2 inimest vettehüpetega.

*Suvekuudel oli uppumisele eelnenud tegevuseks teadaolevalt **ujumine, vettehüpped või sukeldumine** 24 juhul (77% suvekuudel uppunutest), neist 6 korral leiti uppunu ametlikust ujumiskohast (ühel korral oli uppumiskoha juures valves rannavalve koolituse läbinud isik), 11 korral mitteametlikust ujumiskohast, mida traditsiooniliselt siiski suplemiseks kasutatakse ning 7 korral ujumiseks mitteettenähtud kohast. Päästevahendid olid olemas 5 juhul (**kokku uppus 11 inimest (16%) veekogus, mille juures olid olemas päästevahendid**).*

Kalastamise (ja vähipüügi) käigus uppus 16 inimest, neist 10 uppumist olid omakorda seotud paadiõnnetusega. Vaid üks uppunu kasutas teadaolevalt päästevahetust (laps). Aasta jooksul jagunesid sündmused peamiselt kevadisele ja sügisesele perioodile – märtsis-aprillis esines kalastamisega seoses 8 uppumisjuhtumit ning augustist novembrini samuti 8. Asjaolude põhjal saab välja tuua, et isegi ilmastik ei mänginud siinkohal olulist rolli – õnnetuste ajal oli nii selgeid ja päikesepaistelisi ilmu kui ka udu ja tugevamat tuult. Jäälolusid liialt usaldades hukkus eelmisel aastal üks kalastaja. 8 inimest uppusid järvel kalastades, 4 merel. Enamus uppunud kalastajatest uppus

nende jaoks tuttavas piirkonnas. Pooled (8) uppunud kalameestest olid alkoholijoobes.

Veesõidukiõnnetustes (sh kummipaadi ja skautri) uppus kokku 12 inimest (neist suveperioodil 3). Lisaks eelpool nimetatud paadiga kalameestele, uppus üks kummipaadiga Peipsi järvele läinud kahest noormehest peale seda, kui paat ootamatult purunes ja õhust tühjaks läks. Samuti ei kasutanud päästevarustust veespordiga tegelenud skautisõitja, kuigi päästevest oli tal kaasas.

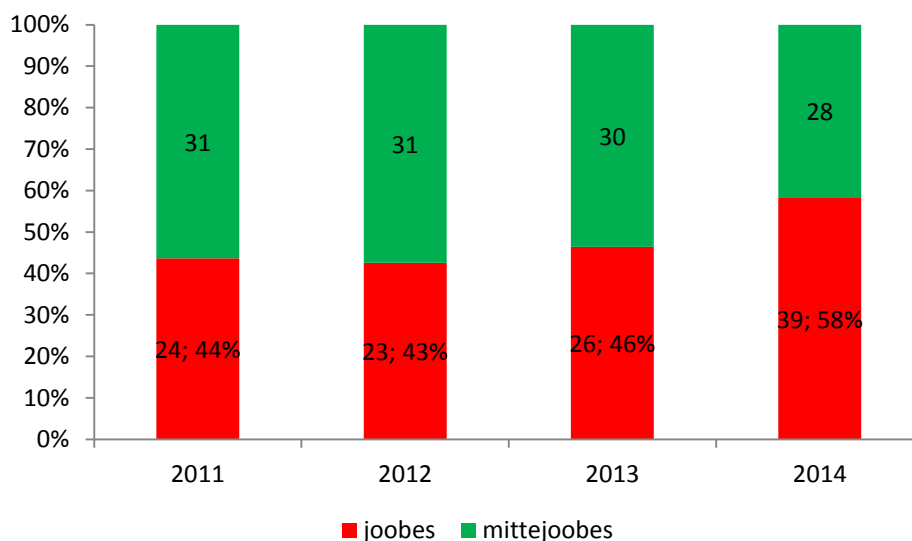
Koos **seltskonnaga** viibisid enne uppumist kaldal 26 ehk 38% uppunutest, neist alkoholi tarvitati 18 (69%) seltskonnas. *Suvekuudel uppus 19 inimest, kes eelnevalt koos seltskonnaga kaldal aega veetsid (61% suvel uppunutest), neist 13 olid ka alkoholijoobes.*

ALKOHOLIJOOVE

2014. aastal olid teadaolevalt **alkoholijoobes 39 ehk 58%** (2013. aastal – 46%) (joonis 15). Enamus neist (34 ehk 87%) olid mehed, kuid oli ka 5 naist, kellest 2 uppus ujudes. Joobes olnud inimeste vanus jäi vahemikku 24-70 eluaastat:

- 19-30-aastased – 3
- 31-40-aastased – 10
- 41-50-aastased – 9
- 51-60-aastased – 6
- **61-70-aastased – 11**

Suvekuudel leitud uppunutest olid tõenäoliselt joobes 21 ehk 68%.



39-st alkoholihoobes uppunut **olid raskes või üliraskes hoobes 20 ehk 51%.**

23-st suplejast olid hoobes 15 ehk 65%, kusjuures raskes või üliraskes hoobes olid 10 uppunud suplejat.

16-st uppunud kalastajast olid hoobes pooled (8 ehk 50%). Hoobes kalastajatest olid raskes või üliraskes hoobes 3. Seega võib väita, et kuigi pooled uppunud kalastajatest olid hoobes, on raske hoove siiski pigem uppunud suplejal kui kalamehel.

MUUD ASJAOLUD

- **Suplemiseks mitteettenähtud kohtadest leiti enam kui pooled ehk 57%** uppunutest (38). Viies ehk 22 % (15) uppunutest leiti mitteametlikest suplemiskohtadest, mida traditsiooniliselt siiski ujumiseks kasutatakse. Ametlikest ujumiskohtadest leiti 8 uppunut. 6 uppunu ehk 9% kohta andmed puuduvad.

Veekogu lähiümbruses olid päästevahendid olemas teadaolevalt 11 juhul. Neist 3 korral abistasid uppunut kõrvalviibijad.

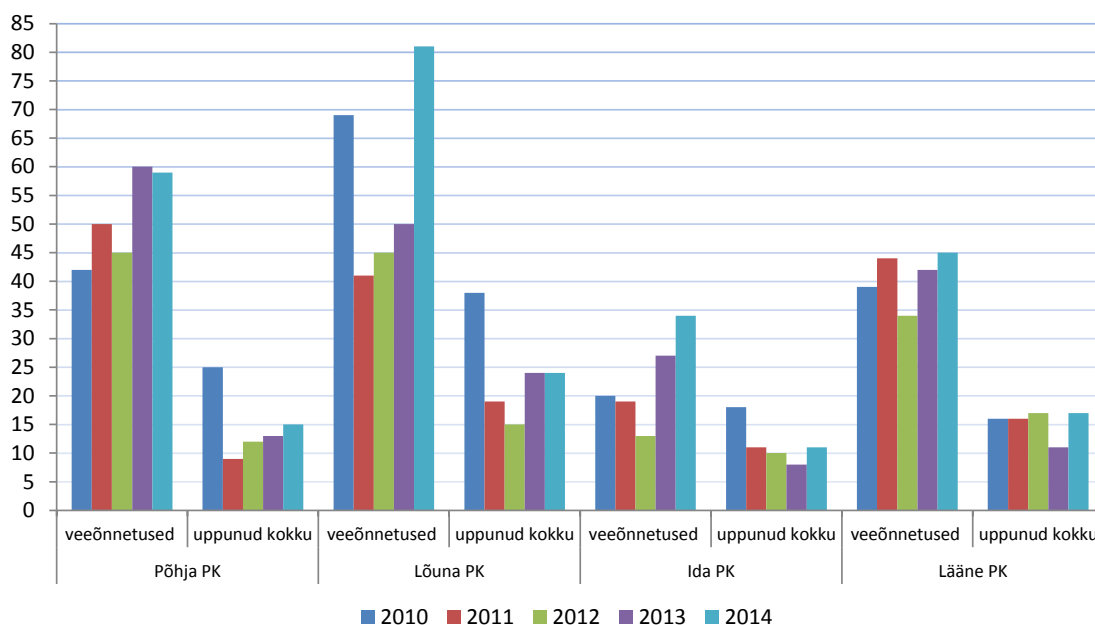
- **Tuttavas veekogus/piirkonnas** uppus 44 inimest (66%).
- 14 uppunut (21%) olid enne leidmist politseis **tagaotsitavaks kuulutatud** või otsisid lähedased neid taga.
- **Pealtnägijaid** oli teadaolevalt 19 (28%) uppumisega lõppenud veeõnnetusel, neist pooltel kordadel (10) püüdsid pealtnägijad ka uppunut abistada. Vähemalt kahel korral takistasid eelnevalt sõbrad uppunut vette minemast (uppusid 29- ja 58-aastased mehed).
- Kuigi uppumine oli teada, ei leitud uppunut isikut samal päeval veest 31 (46%) juhul.
- 2 veel elusana veeõnnetusest päästetud (üks neist toodi kaldale pealtnägijate poolt) inimest **surid vahetult peale õnnetust haiglas.**

VÄLJAKUTSED VEEÕNNETUSTELE JA PÄÄSTETUD

2014. aastal kutsuti päästjad 219 veekogul toimunud õnnetusele, seda oli 22% enam kui 2013. aastal (179). Kõige enam suurenes veeõnnetustele väljakutsete arv Lõuna PK tegevuspiirkonnas (joonis 16). Kui 2010. aastal hukkus inimene keskmiselt igas teises veeõnnetuses kuhu olid kaasatud päästjad, siis vahepealsetel aastatel on antud näitaja iga aastaga paranenud. 2014. aastal uppus üks inimene keskmiselt 3,3 veeõnnetuse kohta.

Uppunuga veeõnnetustel käisid päästjad 54 korral, ülejäänud kordadel päästjate abi vaja ei olnud ning sündmuskohal käisid politsei ja kiirabi. Kolmel korral jõudis esimesena sündmuskohale vabatahtlik päästekomando. Esmareageerija jõudis uppunuga veeõnnetusele keskmiselt 12 minutiga.

Veeõnnetustest päästeti 18 inimest, sh 8 merelt või piiriveekogudest. Päästeti 3 paadiga hätta sattunud inimest ja 1 purilaudur. Päästeti ka 4 inimest läbi jää vajunud autost.



Joonis 16. Väljakutsed veeõnnetustele ja uppunute arv päästekeskuste lõikes, 2010-2014

KOKKUVÕTE

- Suvekuudel uppunute arv on võrreldav eelneva aastaga, kogu perioodi uppunute arvu kasv on tingitud külmal perioodil uppunute arvu suurenemise tõttu (eelkõige paadiõnnetused).
- Veekogu liigi lõikes suurenes uppunute arv siseveekogudesse uppunute arvelt.
- Kalameeste ja/või paadiõnnetustes uppunute suur osatähtsus.
- 9 uppumist olid seotud karjäärade ja neis asuvate järvedega.
- Enim esinenud uppumiskohad olid karjäärid ja neis olevad järved (Männiku, Rummu, Aru, Vabamäe ja Aniste karjäär), Peipsi järv, Emajõgi (Tartu linn), Põltsamaa jõgi (Põltsamaa linn), Viljandi linna erinevad veekogud, Türi paisjärv.
- 37% uppunutest leiti ujumisriietes, aluspesus või riideteta (suvel – 71%).

- Uppus 5 ilma täiskasvanu järelvalveta jäetud kuni 7-aastast last, neist 2 ametlikus ujumiskohas.
- Kui 19-40-aastaste arv vähenes 2011-2013. aastatel 31%-lt 20%-ni, siis 2014. aastal moodustasid selles vanuses uppunud jälle ligi kolmandiku (30%)
- Naiste osatähtsus uppunute hulgas vähenes.
- 39-st alkoholijoobes uppunust olid pooled (20) raskes või üliraskes joobes.