



PÄÄSTEAMET
Estonian Rescue Board

HUKKUNUGA TULEKAHJUD. 2015. AASTA, 7 KUUD

Koostaja:
Helina Uku, arendusosakonna analüütik

TALLINN
August 2015

SISUKORD

Sisukord	1
SISSEJUHATUS	2
1 HUKKUNUGA TULEKAHJUDE TOIMUMISE KOHT	3
1.1 Maakondade ja päästkeskuste tegevuspiirkondade lõikes.....	3
1.2 Asustustihedus	5
2 HUKKUNUGA TULEKAHJU TOIMUMISE AEG.....	6
2.1 Sündmused kuude lõikes.....	6
2.2 Sündmused kuu- ja nädalapäevade lõikes.....	7
2.3 Sündmused kellaaegade lõikes.....	9
3 PÄÄSTEMEESKONDADE REAGEERIMISKIIRUS HUKKUNUGA TULEKAHJU SÜNDMUSKOHALE.....	9
4 HUKKUNUGA TULEKAHJU SÜNDMUSKOHT.....	10
4.1 Hukkunutega hoonetulekahjud.....	10
4.2 Tulekahju avastamiseadme olemasolu	12
5 HUKKUNUGA TULEKAHJUDE TEKKEPÕHJUSED.....	13
6 TULEKAHJUDES HUKKUNUD ISIKUD	14
6.1 Vanus	14
6.2 Sugu	15
6.3 Rahvus.....	17
6.4 Sotsiaalne staatus	18
6.5 Alkoholihoove.....	19
7 TULEKAHJUDES VIGASTATUD JA PÄÄSTETUD	19
KOKKUVÕTE.....	20

Analüüsi eesmärgiks on anda ülevaade 2015. aastal jaanuarist juulini (k.a) aset leidnud tuleõnnetustest (hoonetes ja mujal), mille käigus hukkus inimene või kui inimesed said vigastada või päästeti tulekahjudest. Sündmuste olulisemad näitajad on võrreldud eelnevate perioodidega. Samuti on kirjeldatud olulisemad erisused päästkeskuste lõikes.

Ülevaate koostamisel on kasutatud päästetöö käigus ja tulekahjude tekkepõhjuste väljaselgitamisel kogutud andmete põhjal koostatud hukkunuga tulekahjude memosid, operatiivinfosüsteemis PÄVIS kirjeldatud päästesündmusi, järelevalve infosüsteemis JÄIS kirjeldatud infot hoonetulekahjude kohta ning PPA surmapõhjuste statistikat tules hukkunute kohta.

SISSEJUHATUS

2015. aasta jaanuarist juulini hukkus Eestis tulekahjudes ja nende kahjuliku toime tagajärjel¹ 30 inimest. 2014. aasta samal perioodil hukkus tules 29 inimest ja 2013. aastal 23 inimest. Seega on käesolev aasta vaadeldud seitsme kuulise perioodi kohta kolme aasta võrdluses kõige suurema hukkunute arvuga aasta, samas veel varasematel aastatel oli perioodi hukkunute arv aga tunduvalt suurem.

2015. aasta esimese 7 kuu jooksul hukkusid inimesed 25-s tulekahjus: kahes tulekahjus hukkus korraga 3 inimest ning ühes tulekahjus 2 inimest. 2014. aasta samal perioodil oli 23 hukkunuga tulekahju. Seega, kui 2015. aastal hukkus tules võrreldes eelmise aastaga üks inimene rohkem, siis hukkunuga tulekahjusid oli võrreldes eelmise aastaga rohkem 2.

2015. aasta esimese 7 kuu hukkunute hulgas oli ka üks kulupõlengu tagajärjel hukunu. Viimati oli selline sündmus 2013. aastal.

Sarnaselt kahe eelneva ja üle-eelneva aastaga, hukkus kõige rohkem inimesi (33%) Lõuna Päästkeskuse (PK) tegevuspiirkonnas (2014. aastal 38%).

Hukkunutest 20 (67%) olid mehed, 10 naised. **Naiste osatähtsus hukkunute hulgas on võrreldes eelnevate aastatega oluliselt suurenenud.** Hukkunute hulgas oli ka 2 last: 1- ja 5-aastased poisid.

Aasta esimese seitsme kuuga hukkus 100 tuhande elaniku kohta 2,28 inimest (2014. aastal 2,20).

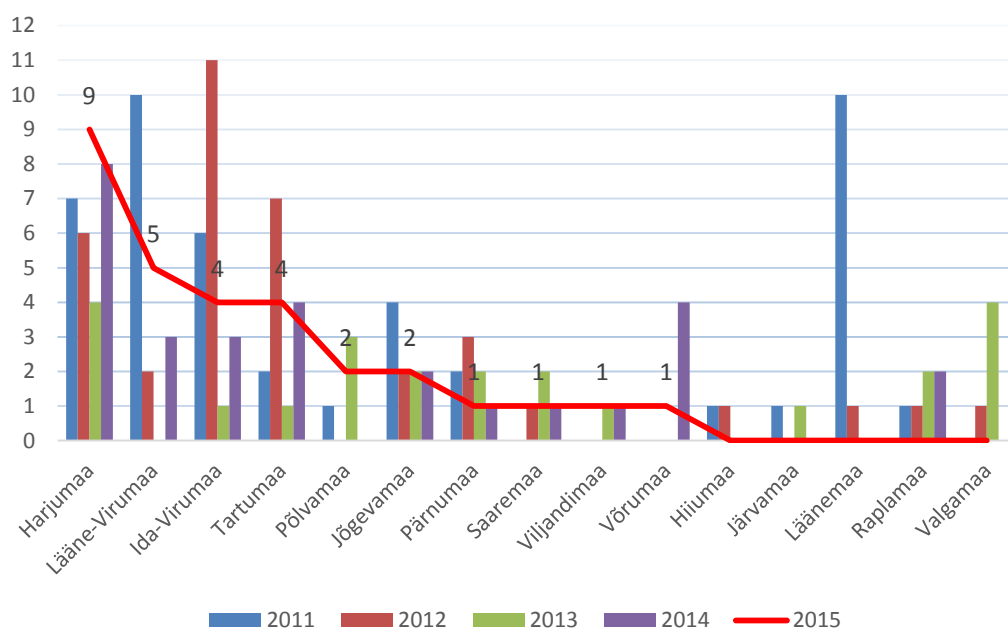
¹ Vastavalt päästeameti peadirektori 13.02.2012 käskkirjale nr 64, loetakse tulekahjus hukkunuks inimene, kes suri tulekahju toime tagajärjel ehitises või väljaspool ehitist sündmuskohal või 30 päeva jooksul pärast tulekahjusündmust. Arvestuspõhimõtted on kooskõlas Maailma Tervishoiuorganisatsiooni rahvusvahelise klassifikaatoriga ICD-10 (RHK-10)

1 HUKKUNUGA TULEKAHJUDE TOIMUMISE KOHT

1.1 MAAKONDADE JA PÄÄSTEKESKUSTE TEGEVUSPIIRKONDADE LÕIKES

2015. aasta esimese 7 kuu jooksul oli maakondade lõikes **kõige enam hukkunuid Harjumaal (9, sh 8 Tallinnas), moodustades kõigist tulesurmadest ligi kolmandiku (30%).** 5 inimest ehk 17% hukkus Lääne-Virumaa tulekahjudes ning Ida-Virumaal ja Tartumaal kummaski 4 (joonis 1).

5-s maakonnas – Hiiumaal, Järvamaal, Läänemaal, Raplamaal ja Valgamaal ei olnud sel perioodil ühtegi tulesurma (võrreldav eelmise aastaga, vaid Raplamaa asemel oli siis Põlvamaa). Järvamaa ja Hiiumaa eristuvad teistest tulesurmade väikse arvu poolest ka eelnevate aastate lõikes. Läänemaa suur tules hukkunute arv 2011. aastal oli erakordne, sest siis toimus veebruaris Haapsalu väikelastekodu 10 ohvriga põleng.



Joonis 1. Tules hukkunute arv maakonniti (jaanuar – juuli) , 2011-2015

Arvuliselt (10) ja osakaalult (33%) hukkus tules kõige rohkem inimesi **Lõuna PK tegevuspiirkonnas** (joonis 2). 9 tulesurma ehk 30% koguarvust toimusid ka Põhja- ning Ida PK tegevuspiirkondades. 2015. aasta algus on võrreldav 2014. aasta omaga – osatähtsused jaotusid sarnaselt, eelkõige Lõuna PK ja Põhja PK tegevuspiirkondades. Vaid Ida PK tegevuspiirkonnas on hukkunute arv ja osatähtsus oluliselt suurenenud ja seda eelkõige siis eelmise aasta Lääne PK arvelt. Suhtarvude võrdluses hukkus kõige enam inimesi **Ida PK tegevuspiirkonnas – 4,36 inimest 100 tuhande elaniku kohta.**

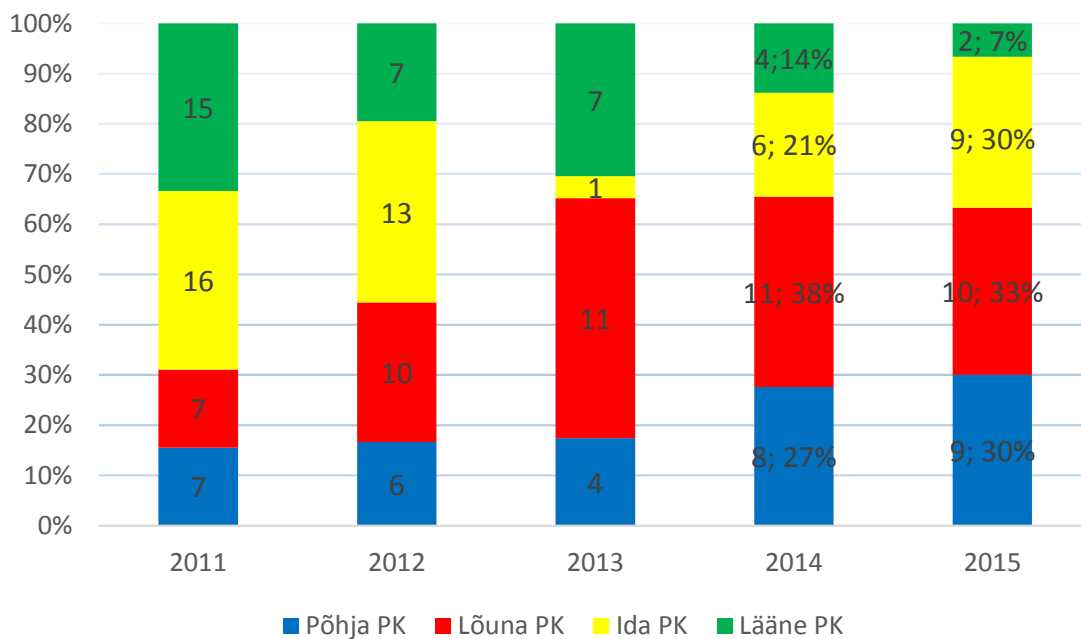
2015. aasta esimese 7. kuu põhjal hukkus Eestis tulekahjudes 100 tuhande elaniku kohta **2,28** inimest. Päästkeskuste tegevuspiirkondades oli vastav näitaja:

Põhja PK – 1,56

Lõuna PK - 3,13

Ida PK – 4,36

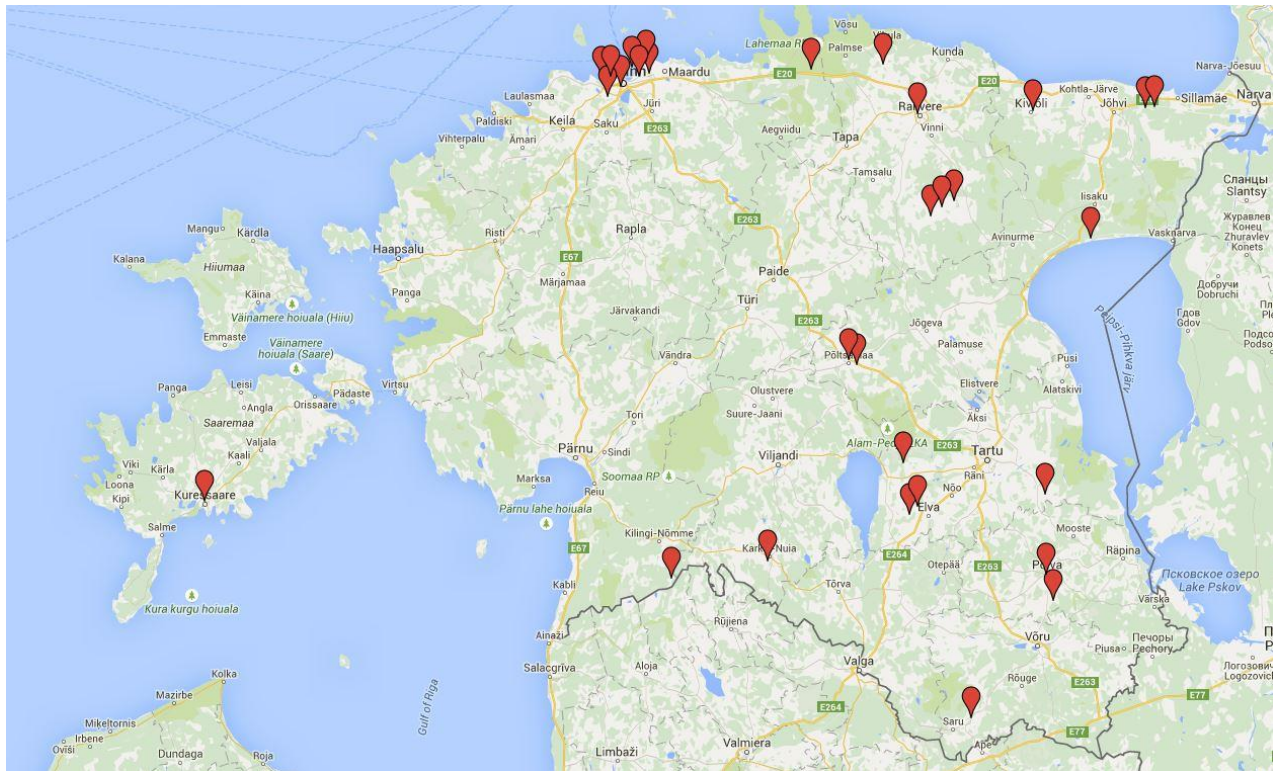
Lääne PK – 0,96.



Joonis 2. Tules hukkunute arv ja osatähtsus päästkeskuste tegevuspiirkondades (jaanuar – juuli), 2011-2015

Mitme hukkunuga tulekahjud ning korduvad hukkunutega tulekahjude toimumiskohad (joonis 3):

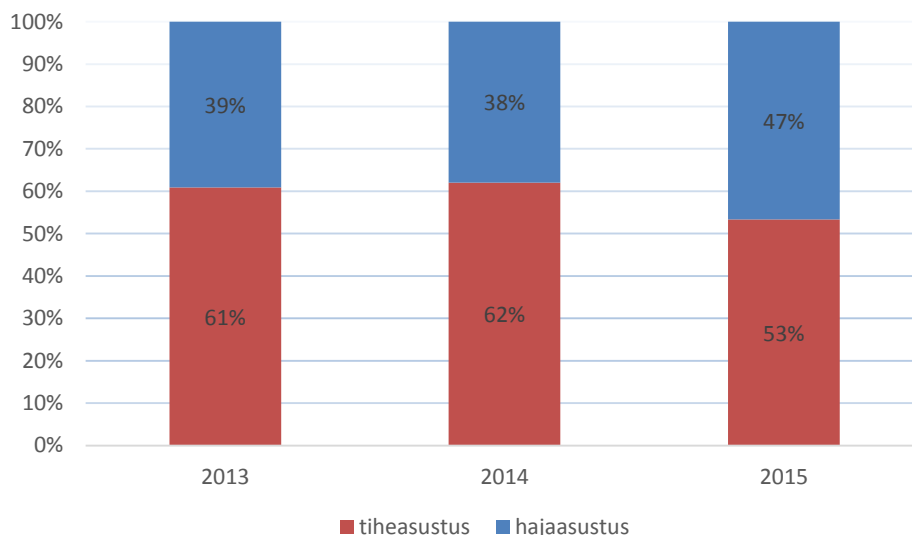
- **Lääne-Virumaal Laekvere vallas Rohu külas** hukkusid jaanuaris ühes tulekahjus korraga 3 inimest: ema koos 1- ja 5-aastaste poegadega.
- **Tallinnas Pirita linnaosas** hukkusid juunis ühes tulekahjus korraga kaks meest ja üks naine.
- **Jõgevamaal Põltsamaa linnas** hukkusid ühes tulekahjus mees ja naine.
- **Ida-Virumaal Kohtla-Järvel Oru linnaosas** oli kaks hukkunuga tulekahjusündmust.
- **Tallinna linnas Põhja-Tallinna linnaosas** oli kaks hukkunuga tulekahjusündmust.
- **Tartumaal Konguta vallas** (erinevates külades) toimus kaks hukkunuga tulekahju.



Joonis 3. Tulekahjudes hukkunud (jaanuar – juuli), 2015

1.2 ASUSTUSTIHEDUS

30-st 2015. aasta esimese 7 kuu jooksul tules hukkunud inimestest hukkusid veidi üle poole ehk 53% (16) tiheasustusosalal ning 47% ehk 14 hajaasustusosalal (joonis 4). **Võrreldes kahe eelneva aasta sama perioodiga, on 2015. aastal hajaasustuse osatähtsus oluliselt suurenenud.**

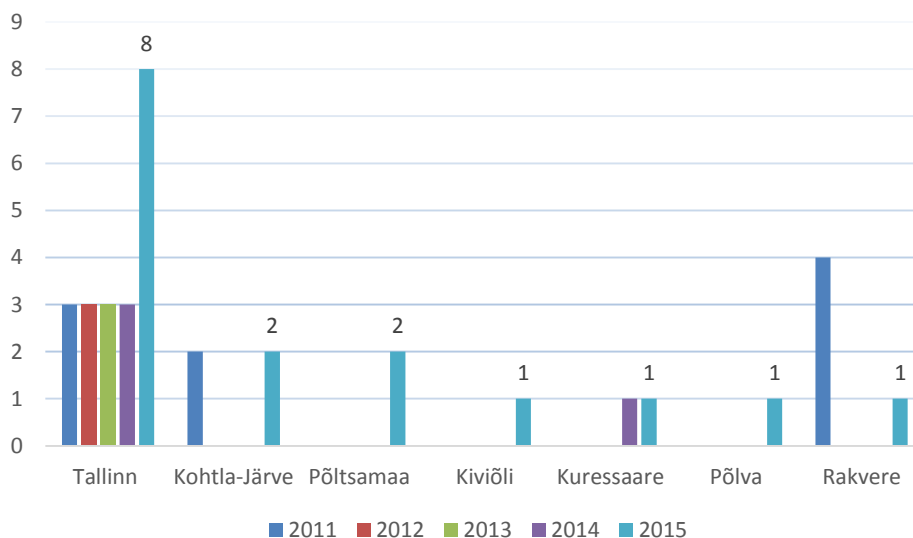


Joonis 4. Tulekahjudes hukkunute arv ja osatähtsus asustustiheduse järgi (jaanuar – juuli), 2015

Riiklike komandode sõiduaja ajatsoonide lõikes jäi kõige enam tules hukkunuid 5 minuti piirkonda — 12 ehk 40%. Abikauges ehk üle 15 minuti piirkonnas hukkus 8 inimest (27%).

Linnades (sh. vallasisesed linnad) hukkus 2015. aasta vaadeldud perioodil kokku 16 inimest (53%). **Linnades hukkunute osatähtsus vaadeldud perioodi kohta on ka kolmel eelneval aastal olnud enam-vähem pool kõigist hukkunutest.**

2015. aasta esimese 7 kuu jooksul hukkus inimesi 7-s linnas (joonis 5). Enim inimesi (8) hukkus Tallinnas: 4 Pirita, 2 Põhja-Tallinna, 1 Kesklinna ja 1 Lasnamäe linnaosas.



Joonis 5. Hukkunute arv linnades toimunud tulekahjudes (jaanuar – juuli), 2011-2015

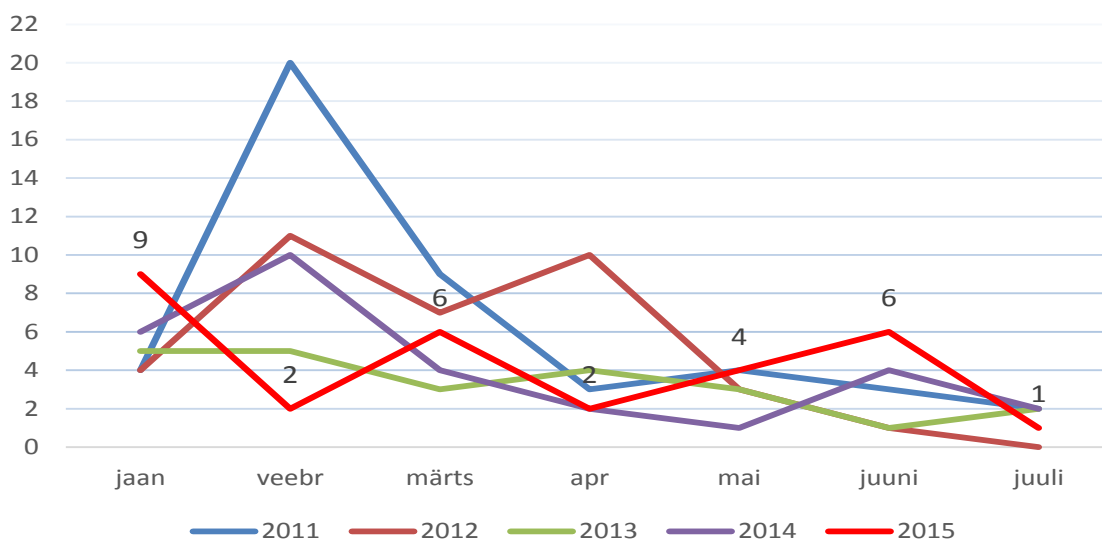
2 HUKKUNUGA TULEKAHJU TOIMUMISE AEG

2.1 SÜNDMUSED KUUDE LÕIKES

Kuude lõikes hukkus kõige enam inimesi jaanuaris, mil 7-s tulekahjus hukkus 9 inimest, sh ühes tulekahjus 3 inimest (joonis 6). Aasta esimestel talvekuudel ehk jaanuaris ja veebruaris hukkunud 11-st inimesest enam kui pool ehk 6 (54%) inimest, hukkus majapidamises, kus puudus elekter.

2015. aastat eristab teistest vaadeldud aastatest suure hukkunute arvuga **juuni**, mil hukkus 6 inimest, kellest aga 3 hukkus ühes põlengus. Juuni 6-st hukkunutest 5 hukkusid suitsetamise tõttu alanud tulekahjus.

2015. aasta esimese 7 kuu jooksul polnud ühtegi tules hukkunuteta kuud. Kõige pikem hukkunuteta periood oli 23 päeva (24. jaanuar – 15. veebruar), eelmise aasta pikim hukkunuteta periood jäi suveperioodi ning oli 33 päeva ajavahemikus 11. juuni – 13. juuli.



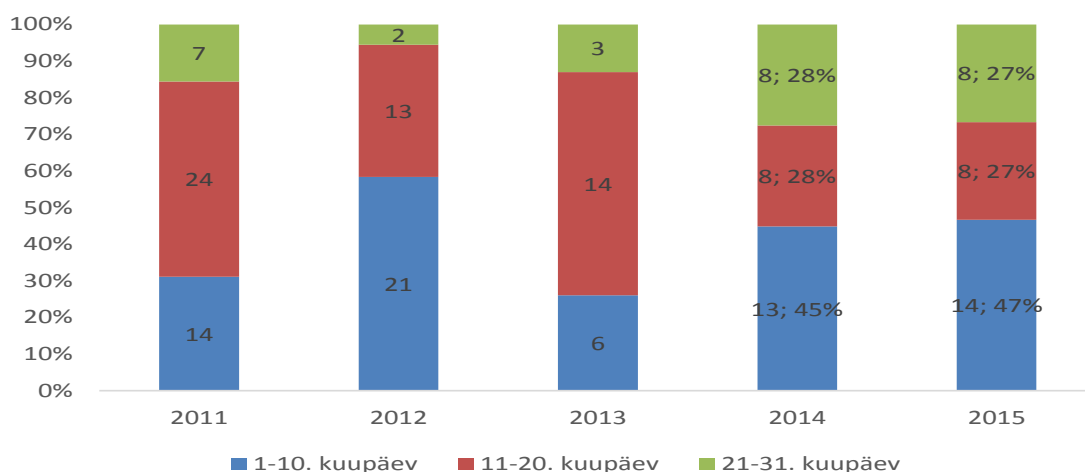
Joonis 6. Tulekahjus hukkunute kuuline jaotus (jaanuar - juuli), 2011-2015

Hukkunute arvu on varasemate aastate andmete põhjal enim mõjutanud just külmade (talve)kuude (jaanuar, veebruar, märts) statistilised näitajad, mil hukkunute arv moodustab 7 kuu koguarvust ca 60%. Ka 2015. aasta on ligilähedane keskmisele, mil nimetatud kuude hukkunud moodustavad koguarvust 57%. Erandid olid 2011. ja 2014. aasta, mil talvekuude osatähtsus oli ca 10% kõrgem – esimesel juhul oli veebruaris Haapsalu väikelastekodu tulekahju ning teisel juhul iseloomustasid aasta algust mitme hukkunuga õnnetused.

2.2 SÜNDMUSED KUU- JA NÄDALAPÄEVADE LÕIKES

Kuupäevade lõikes kalendrikuude sees on 2015. aasta algus võrreldav 2014. aastaga - esimese 7 kuu jooksul **kõige enam inimesi kuu alguses 1.-10. kuupäevani** (14 ehk 47%) (joonis 7).

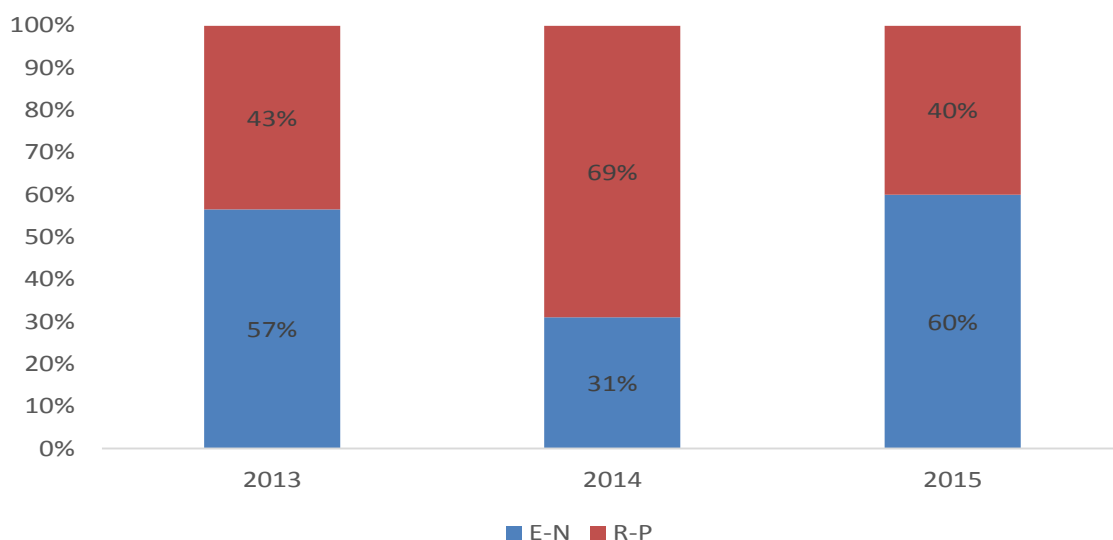
Kuu keskel ja lõpus hukkus arvuliselt ühepalju inimesi (27%). Suurt hukkunute arv kuu alguses seostatakse harilikult palga ja pensionite väljamaksmise kuupäevadega ning sellega kaasneva võiva alkoholi tarbimisega. Antud juhul toetab väidet asjaolu, et **kuu alguses hukkunutest olid alkoholijoobes 64% (7 kuu kohta keskmiselt olid alkoholijoobes 57% hukkunutest)**.



Joonis 7. Tulekahjudes hukkunute arv ja osatähtsus kuupäevade lõikes (jaanuar – juuli), 2011-2015

Vastupidiselt 2014. aastale hukkusid **tööpäevadel ehk esmaspäevast neljapäevani** 18 ehk 60% hukkunutest (joonis 8). See on seletatav asjaoluga, et neist enamus ehk 17 olid töötud, pensionärid või kodutud (ühe kohta sotsiaalse staatuse andmed puuduvad). Alkoholijoobes olid nädala sees hukkunutest 13 ehk 72%. Hooletu suitsetamine sai neist saatuslikuks pooltele (9).

Kõige rohkem inimesi hukkus esmaspäeval, kui 7 sündmuses hukkus kokku 9 inimest (30%).

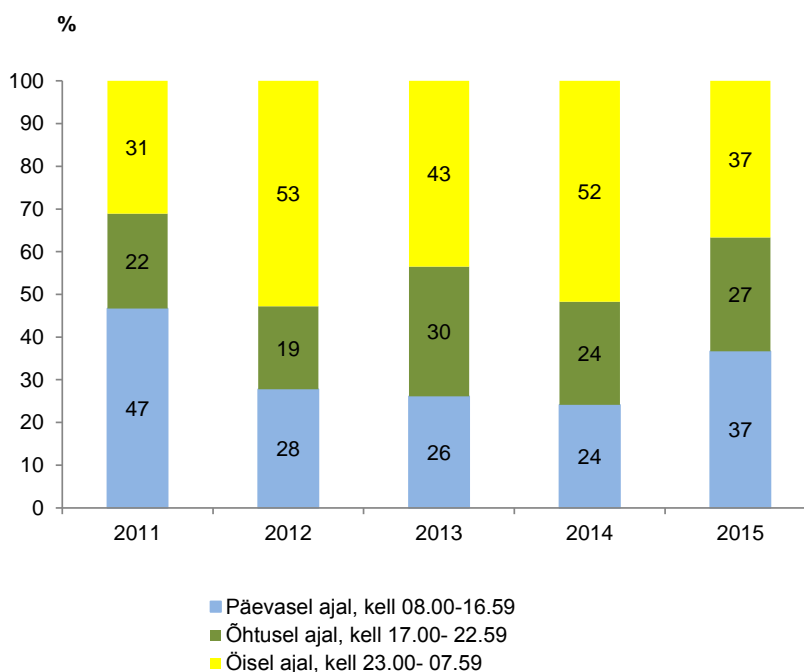


Joonis 8. Tulekahjudes hukkunute arv ja osatähtsus nädalapäevade lõikes (jaanuar – juuli), 2013-2015

2.3 SÜNDMUSED KELLAEGADE LÕIKES

2015. aasta esimesel 7 kuul hukkus võrdselt inimesi **öisel ja päeval ajal**, kokku 22 inimest ehk 73% kõigist tulesurmadest (joonis 9). Kuna päeval hukkunute hulgas ei olnud ühtegi töötavat inimest, siis on tööaeg tulekahju tekkeajana ka seletatav. Tunniajase täpsusega hukkus kõige enam ehk 5 inimest öisel ajavahemikus 02:00-02:59.

Kolmel eelneval aastal toimusid keskmiselt pooled hukkunuga tulekahjud öisel ajal.



Joonid 9. Tulekahjudes hukkunute osatähtsus kellaaegade lõikes (jaanuar-juuli), 2011-2015

3 PÄÄSTEMEESKONDADE REAGEERIMISKIIRUS HUKKUNUGA TULEKAHJU SÜNDMUSKOHALE

Päästemeeskonnad käisid kohal 23-l tulekahjusündmusel, kus hukkus kokku 28 inimest. Kahel hukkunuga sündmusel päästjad ei osalenud: neist ühel korral avastati tulekahju toimumine alles siis, kui see oli juba ise kustunud ning teisel korral leiti hukkunu põlenud põllult.

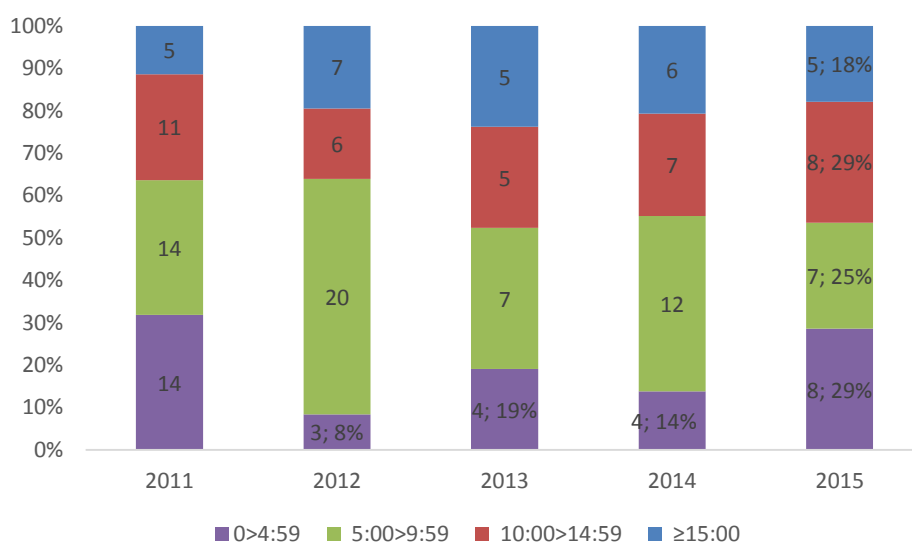
8 inimest hukkus tulekahjudes, milleni esmareageerija jõudis (so. ajavahemik teatamisest kohale jõudmiseni) kiiremini kui 5 minutiga (29%), samuti 8 hukkununi jõudis esmareageerija 10 kuni 15 minutiga (29%), 7-hukkununi 5-10 minutiga (25%) ning 5 inimest hukkus tulekahjudes, millele päästemeeskonna saabumine võttis aega 15 minutit või kauem (18%) (joonis

10). Keskmiselt jõudis **päästemeeskond hukkunuga tulekahjule 9 minuti 59 sekundiga.**

Võrreldes kolme eelneva aasta sama perioodiga, on oluliselt suurenenud selliste tulekahjude osatähtsus, kuhu päästemeeskond jõudis küll alla 5 minutiga, kuid inimest ikkagi enam päästa ei suudetud. 2015. aasta esimese 7 kuu jooksul oli selliseid sündmusi 7 ning neis hukkus 8 inimest. Neist 3 sündmust kirjeldasid päästjad sündmuskohale jõudes, kui „põles lahtise leegiga“ ehk et abi kutsuti liiga hilja.

Sarnaselt kahele eelnevale aastale jõutakse keskmiselt pooltele (54%) hukkunuga tulekahjudele alla 10 minutiga.

Ühel juhul jõudis hukkunuga tulekahjule esimesena vabatahtlik päästekomando (Võnnu VPK, Võnnu alevikus).



Joonis 10. Esmareageerija kohalejõudmise aeg hukkunuga tulekahjudele, arv ja osatähtsus (jaanuar – juuli), 2011-2015

4 HUKKUNUGA TULEKAHJU SÜNDMUSKOHT

4.1 HUKKUNUTEGA HOONETULEKAHJUD

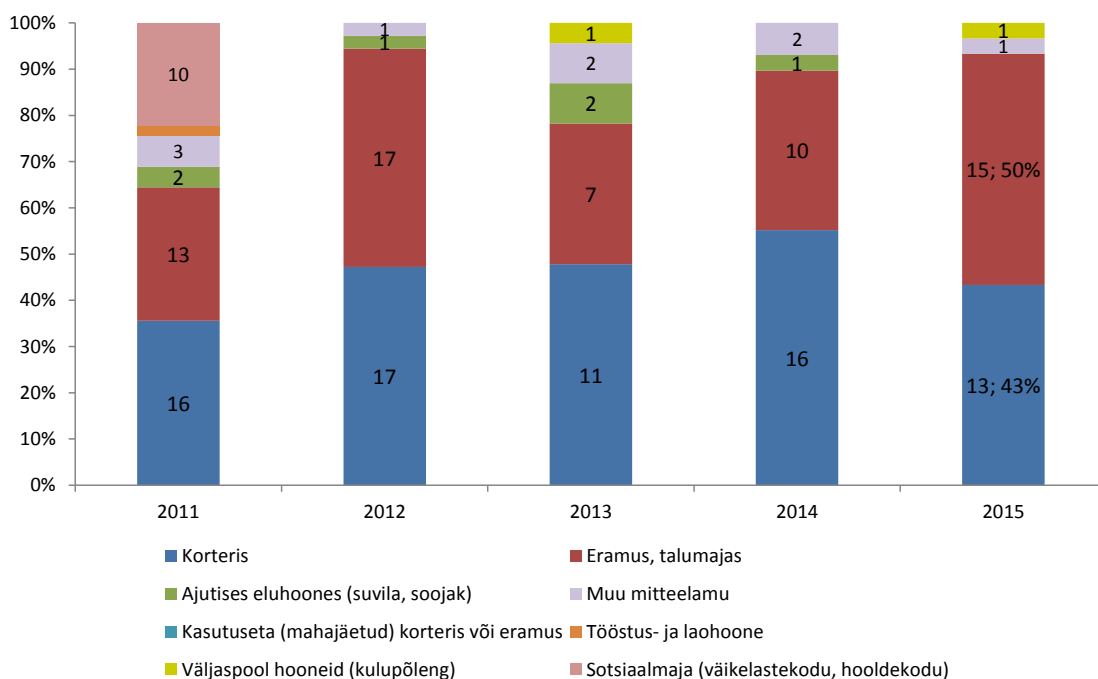
30-st 29 antud perioodi tules hukkunutest hukkusid hoonetulekahjudes (lisaks 1 põllul kulupõletamisel).

Hoonetes hukkunutest hukkusid eluhoonetes 28 inimest ehk 93% tulekahjudes hukkunutest kokku. Eluhoonetest omakorda hukkusid 15 inimest ehk 54% eramutes ja 13 ehk 46% korteripõlengutes (joonis 11).

Kui eelneval neljal aastal ületas korteripõlengutes hukkunute arv eramutes hukkunute oma, siis 2015. aasta esimese 7 kuu trend on vastupidine –

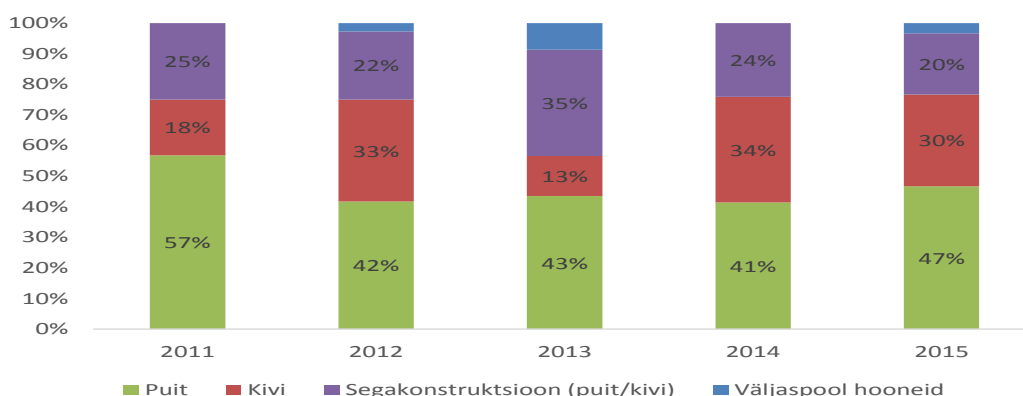
eramutulekahjudes hukkus 50% hukkunute üldarvust (2014. aasta samal perioodil 34%, 2013. aastal 30%).

Üks meesterahvas hukkus lauda külge ehitatud puhkeruumis, mida ta oli juba aastaid omavoliliselt eluruumina kasutanud.



Joonis 11. Olulisemad hukkunutega tulekahjude toimumiskohad, arv ja osatähtsus (jaanuar – juuli), 2011-2015

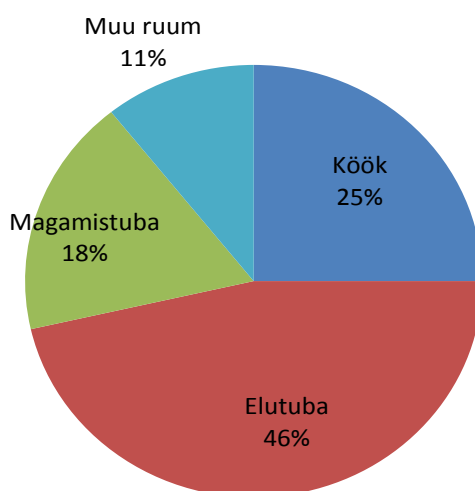
47% (36) 2015. aasta vaadeldud perioodi tules hukkunud inimestest hukkusid **puidust hoonetes** (joonis 12). Võrreldes eelneva aastaga on puithoonete osatähtsus hukkimiskohana mõnevõrra suurenenud, mis on ka põhjendatud, sest suurenes ka eramutes hukkunute osatähtsus.



Joonis 12. Hukkunuga tulekahjude hoonete ehitusmaterjalide osatähtsus, % (jaanuar – juuli), 2011-2015

Eluhoonetes on raskete tagajärgedega tulekahjude tekkekohaks olnud juba läbi aastate (täisaastate võrdluses) **elutuba**. Nii oli see ka 2015. aasta 7-kuulisel perioodil, mil pooled ehk 46% (13) hukkunutest hukkusid elutoast alguse saanud tulekahjudes (joonis 13).

2015. aastal on silmatorkav **köögi** osatähtsuse oluline suurenemine, kust alguse saanud tulekahjudes hukkus 25% eluhoonetulekahjudes hukkunutest kokku (aastatel 2011-2014 jäi see vahemikku 6% -15%).



Joonis 13. Hukkunuga tulekahjude tekkekohad, arv ja osatähtsus (jaanuar – juuli), 2015

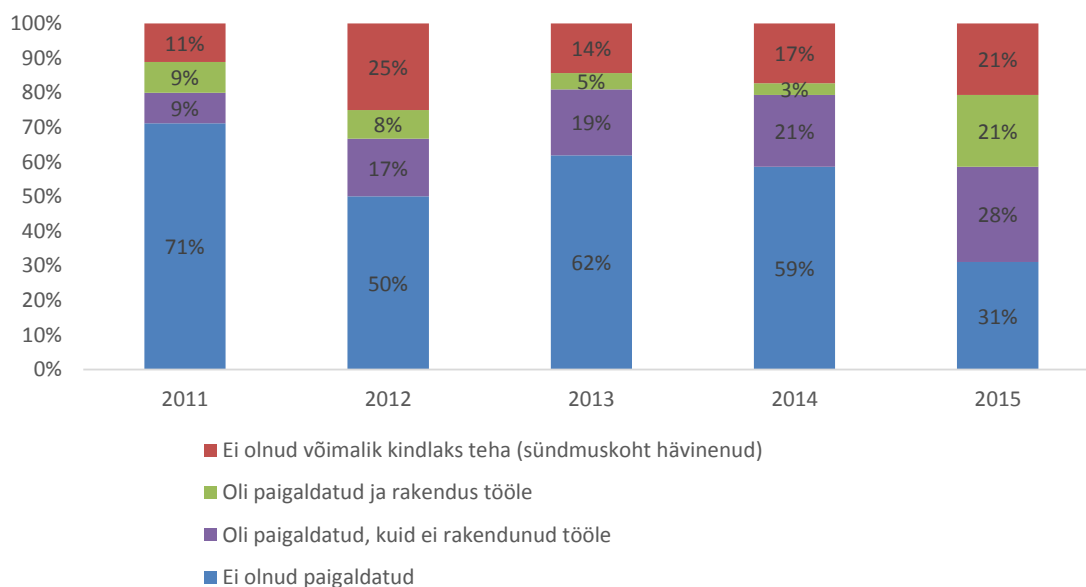
4.2 TULEKAHJU AVASTAMISSEADME OLEMASOLU

29-st hoonetulekahjus hukkunud inimesest 9 ehk 31% hukkusid hoonetes kus puudus suitsuandur (joonis 14). Kogu vaadeldud perioodi jooksul oli 8 juhul (28%) suitsuandur paigaldatud kuid ei rakendunud tööle (patarei tühi või andurist välja võetud, andur laest alla võetud). Seega **enam kui pooled (59%) tulesurmad leidsid aset majapidamistes, kus suitsuandurit ei kasutatud**. 6 juhul ei olnud võimalik kindlaks teha tulekahju avastava seadme olemasolu.

Suitsuandur oli nõuetekohaselt paigaldatud ja rakendus ka tööle, kuid elu päästa ei suutnud 6-l korral (21% hukkunutest), mida on võrreldes eelnevate aastatega erakordselt palju. Neist 3 inimest (ema kahe lapsega) hukkusid sündmusel, kui suitsuanduriga ruumi ja tulekolde asukoha vahele jäi kaks eluruumi ning ilmselt seetõttu ei rakendunud andur koheselt tulekahju süttides, kuid isegi pärast tulekahju avastamist ei kutsutud abi õigeaegselt. Kahel sündmusel hukkusid 2 vanainimest eluhoones, kus samuti

jäi suitsuandur tulekoldest liiga kaugemale. Üks üksi elav vanainimene ei jõudnud koldesse tule süütamise käigus riiete süttides ise piisavalt kiiresti abi kutsuda ja hajaasustuses elades ei kuulnud keegi ka anduri märguannet.

Esmaseid tulekustutusvahendeid ei tuvastatud mitte ühelgi hukkunuga hoonetulekahju sündmuspaigal.



Joonis 14. Suitsuanduri olemasolu hukkunuga hoonetulekahjudel, % (jaanuar – juuli), 2011-2015

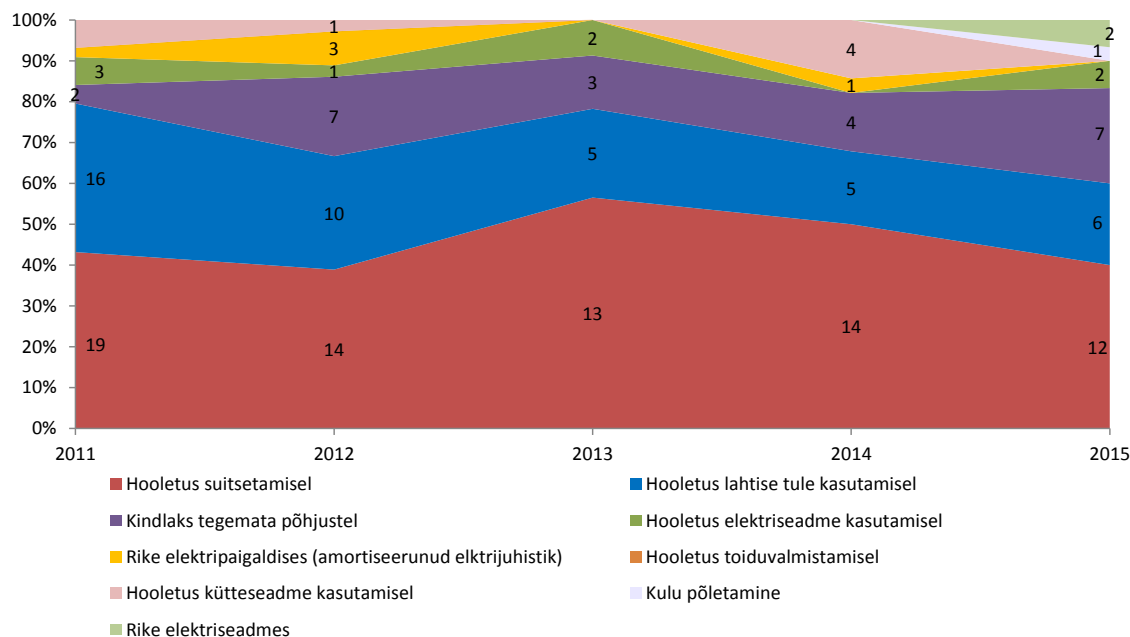
5 HUKKUNUGA TULEKAHJUDE TEKKEPÕHJUSED

2015. aasta esimese 7 kuu jooksul põhjustas **hooletust suitsetamisest tekkinud tulekahju 12 (40%) inimese surma** ning hooletu lahtise tule kasutamine 6 (20%) inimese surma (joonis 15). **Elektriga seotud põlengutes hukkus 4 inimest:** 2 inimest elektripaigaldise rikkest ja 2 elektriseadme rikkest alguse saanud tulekahjus. **7 (23%) inimese surma põhjustanud hoonetulekahju tekkepõhjus jäi välja selgitamata.**

Suitsetamisest alguse saanud tulekahjudes inimeste arv ja osatähtsus koguarvust liigub vähenemise trendis. Suitsetamisest põhjustatud tuleõnnetuste põhjusteks on eelkõige siseruumides suitsetamine, sh kolmandatest riikidest toodud odavate suitsude suitsetamine, mis hooletusse jätmisel ei kustu vaid hõõguvad edasi ning lahtisest tubakast ise valmistatud sigarettide suitsetamine. **12-st suitsetamise tõttu hukkunud inimesest 9 suitsetasid õnnetuse hetkel voodis, diivanil või tugitoolis.**

12 suitsetamisest alguse saanud tulekahjudes hukkunut hukkusid 10-l sündmusel: ühes tulekahjus hukkus korraga 3 inimest. **Eesti**

maksumärkidega sigarette leiti 3 sündmuselt, isevalmistatavaid sigarette 1 sündmuselt ning 1 korral ilmselt TaxFree poest ostetud sigarette. Vene maksumärkidega sigarettide leidmise kohta info puudub.



Joonis 15. Hukkunuga tulekahjude tekkepõhjused, arv ja osatähtsus (jaanuar – juuli), 2011-2015

Hooletu lahtise tule kasutamine põhjustas 6 (20%) inimese surma – neist 4 hukkusid küünla põletamise tõttu, 1 pliidi alla tule tegemisel ning 1 oli kodutu, kes tegi sooja saamiseks tuld. Selle põhjusega tulekahjudes hukkus **5 inimest eluruumis, kus ei olnud elektrit** (kokku hukkus 8 inimest ilma elektrita eluruumis).

Elektri paigaldiste või elektriseadmete rikke tõttu hukkus 4 inimest – neist 2 elktrijuhitmete lühise (ühel juhul võis tulekahju seotud olla ka külmkapiga) tõttu ning 1 ülekuumenenud röstrist ja 1 seinalambi lülitist alguse saanud tulekahjus. Seega 2 hukkumist võivad olla seotud vigase köögitehnikaga.

Tulekahju tekkepõhjus jäi kindlaks tegemata 7 (23%) juhul. Hukkunuga tulekahjude tekkepõhjus on eelneva nelja aasta lõikes jäänud välja selgitamata 5-19%-l juhtumitest.

6 TULEKAHJUDES HUKKUNUD ISIKUD

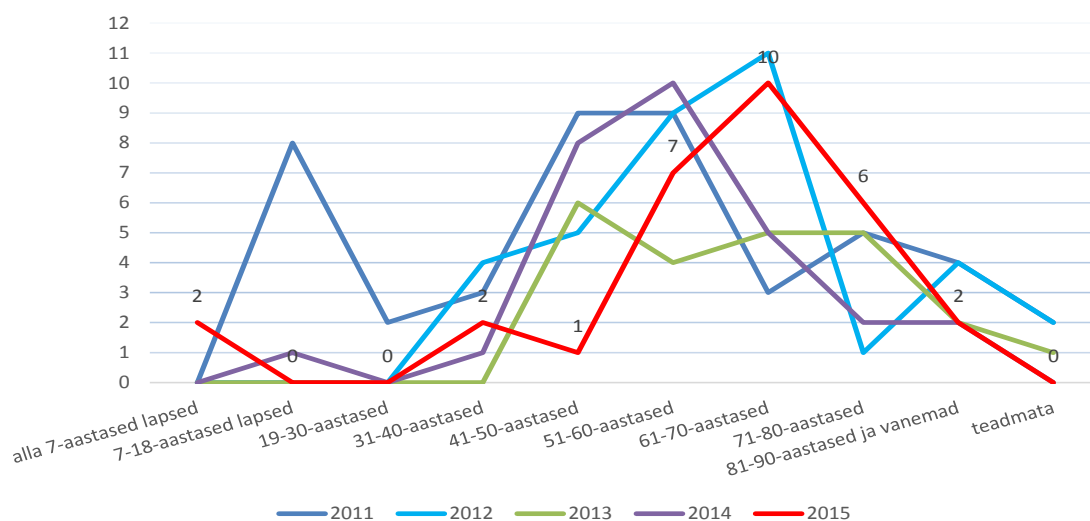
6.1 VANUS

Vanusegruppide lõikes moodustasid 2015. aasta esimese 7 kuu jooksul tules hukkunutest kolmandiku ehk kõige suurema osa **61-70-aastased inimesed**

(10 ehk 33%). Hukkunute hulgas olid ka 2 koos emaga hukkunud **alla 7-aastast last** (1- ja 5-aastased) (joonis 16).

Võrreldes eelnevate aastate samu perioode, nihkus 2015. aastal tules hukkunute vanus pigem **vanemate** suunas – kui neljal eelneval aastal oli üle 60-aastaseid inimesi hukkunute hulgas keskmiselt 39%, **siis 2015. aastal juba üle poole — 60%**.

2015. aasta vaadeldud perioodil tules hukkunu aritmeetiline keskmine vanus oli 60 eluaastat (2014. aastal 56 ja 2013. aastal 62). 2015. aasta aritmeetilist keskmist mõjutavad eelkõige kaks hukkunud last.

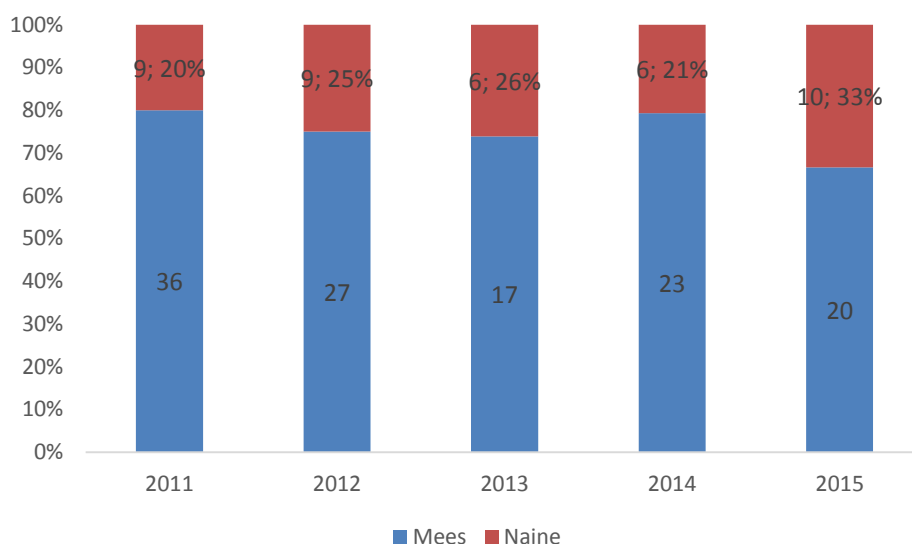


Joonis 16. Tulekahjudes hukkunute vanuseline jaotus, arv (jaanuar-juuli), 2011-2015

6.2 SUGU

2015. aasta esimese 7. kuu jooksul tulekahjudes hukkunutest olid 20 (67%) mehed ja 10 (**33%**) **naised** (joonis 17). **Naiste osatähtsus ja arv 2015. aasta tulesurmade hulgas on viimase viie aasta lõikes oluliselt suurenenud** — naised moodustasid varem hukkunutest kuni veerand, aga nüüd juba kolmandiku.

Kõigil 2015. aasta mitme hukkunuga sündmusel oli üheks hukkunuks naine. Põhja PK tegevuspiirkonnas hukkunud 9 inimesest olid 5 naised.

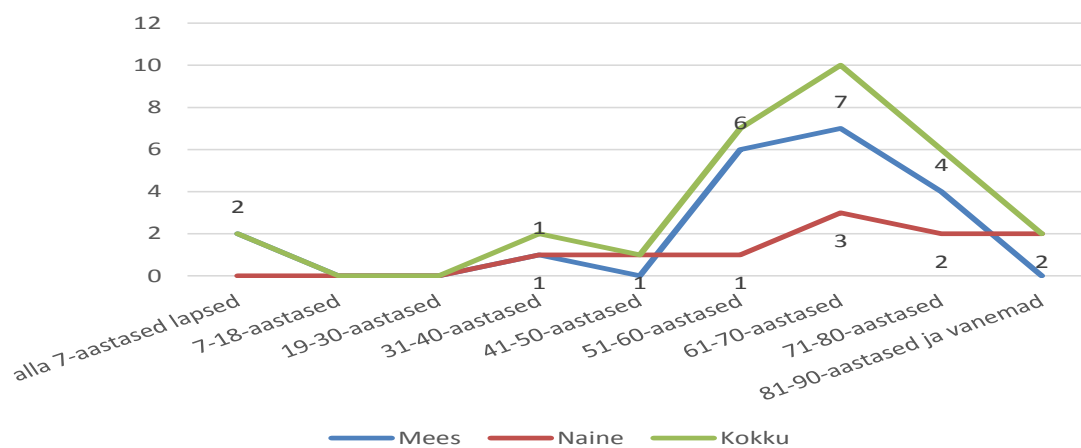


Joonis 17. Tulekahjudes hukkunute jaotus soo järgi, % (jaanuar-juuli), 2011-2015

Noorim tulekahjus hukkunud **mees** oli veel laps — 1-aastane ja vanim 80 aastat vana (aritmeetiline keskmine vanus 57-eluaastat). Kõige rohkem mehi (7 ehk 23% hukkunute koguarvust ja 35% hukkunud meestest) kuulus vanusevahemikku **61-70-eluaastat** (joonis 18). Vanemad kui 60-aastased mehed moodustavad kõigist hukkunud meestest üle poole (55%), varasematel aastatel oli nende osatähtsus tunduvalt alla poole.

Noorim tulekahjus hukkunud **naine** oli 33 ja vanim 89 aastane (aritmeetiline keskmine vanus 66-eluaastat). Hukkunud naistest kuulus sarnaselt meestega kõige enam vanusegruppidesse **61-70-eluaastat** (3 ehk 10% hukkunute koguarvust ja 30% hukkunud naistest). **Vanemad kui 60-aastased naised moodustasid kõigist hukkunud naistest 70%.**

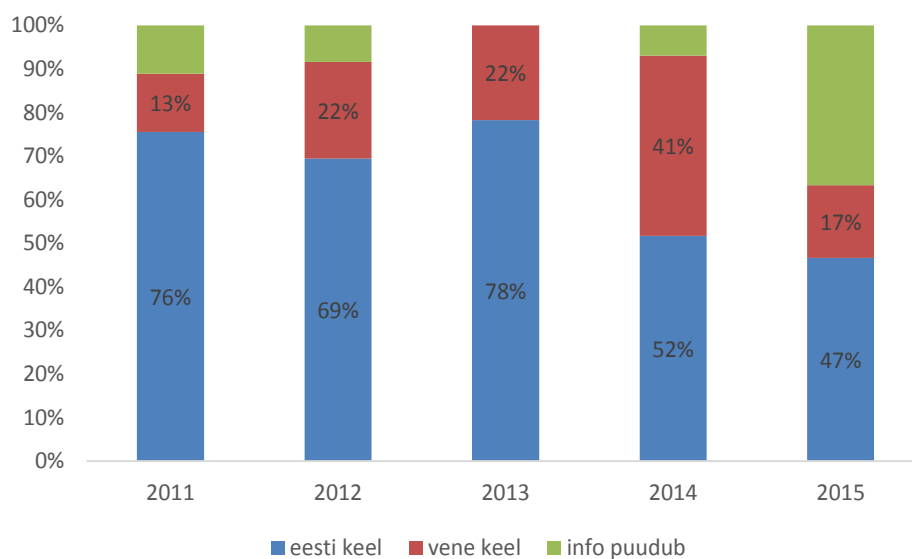
Pooled hukkunud naistest ehk 10-st 5 hukkusid Põhja PK tegevuspiirkonnas. Samamoodi oli see ka eelneval aastal, kui 6-st hukkunud naisest 3 hukkusid Põhja PK tegevuspiirkonnas.



Joonis 18. Tulekahjudes hukkunud meeste ja naiste vanuseline jaotus, arv (jaanuar-juuli), 2015

6.3 RAHVUS

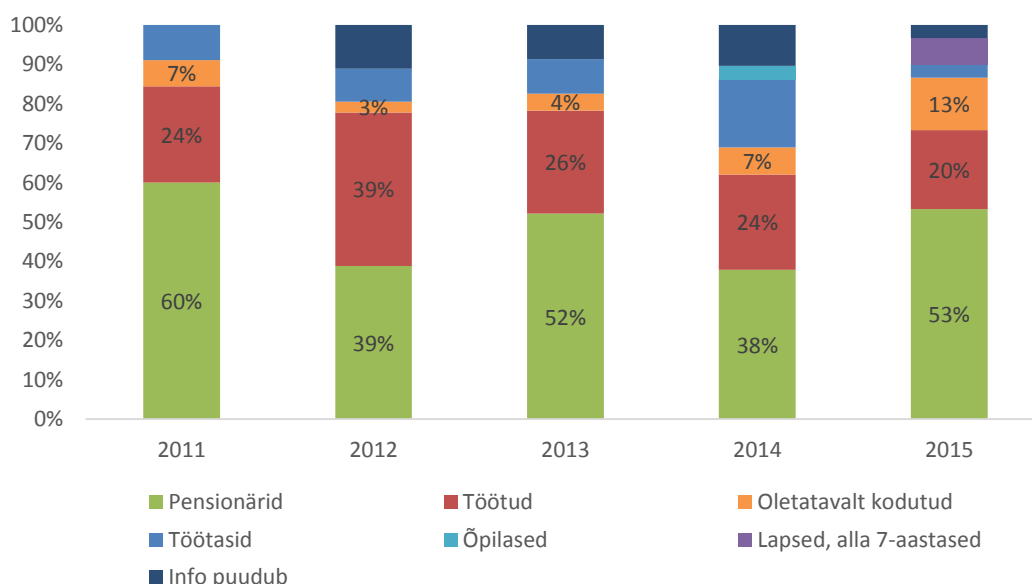
2015. aasta esimese 7 kuu jooksul tules hukkunutest kõneles tõenäoliselt emakeelena eesti keelt 14 ehk 47%. Vene keelt kõneles 17% (5) hukkunutest. Kuna 37% hukkunute emakeele kohta info puudub, siis ei saa ka ühe või teise emakeele kasutajate osatähtsuse suurenemise/ vähenemise kohta järeldusi teha.



Joonis 19. Tules hukkunute emakeel, osatähtsus (jaanuar -juuli), 2011-2015

6.4 SOTSIAALNE STAATUS

Tulekahjudes hukkunutest olid **16 (53%) pensionärid (s.h töövõimetuspensionärid)**, **6 (20%) töötud**, 4 (13%) teadaolevalt kodutud, 2 alaealist last, 1 töötav ning 1 kohta info puudub. 2014. aastal oli samal perioodil hukkunutest enim pensionäre (38%), 2013. aastal oli pensionäre (52%) (joonis 20).



Joonis 20. Hukkunute sotsiaalne staatus, osatähtsus (jaanuar-juuli), 2011-2015

Teadaolevalt oli **11-l (37%) hukkunul mingit sorti puue**, sh 10-l hukkunud pensionäri. **Seega oli vähemalt 63%-l hukkunud pensionäridest probleeme tervisega ning nad vajasisid toimetulekuks kõrvalist abi.**

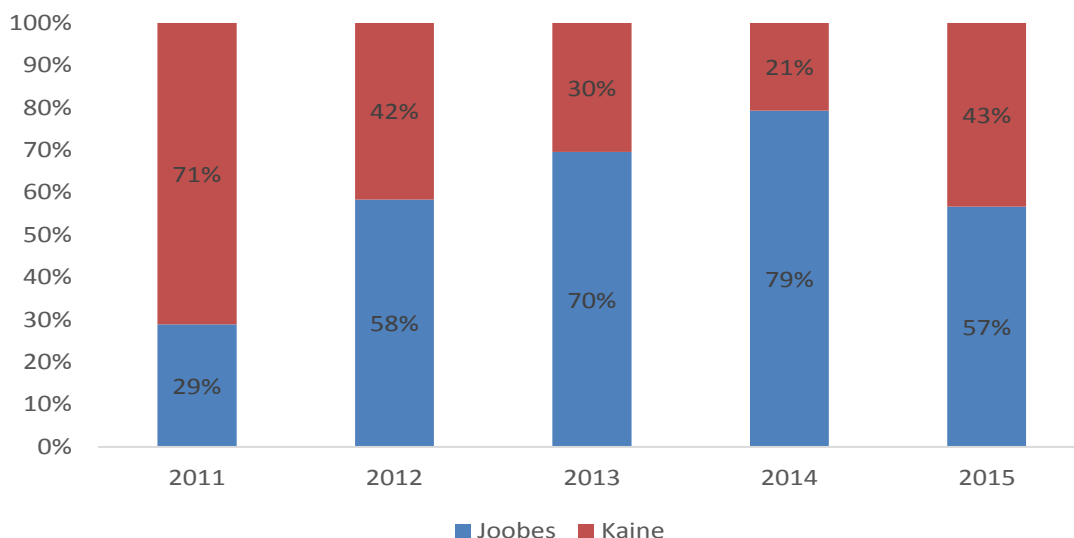
Vähemalt 2-liikmelistes leibkondades elas teadaolevalt 8 hukkunud inimest (27%), sh ainult 2 pensionäri. Samas 12 hukkunu kohta vastavad andmed puuduvad ning seetõttu ei saa leibkonna suuruse ja võimaliku õnnetuse vahele seost luua.

Toimetulekutoetust said 2015. aasta esimese 7 kuu jooksul tules hukkunutest vaid 5 inimest ehk **17%**. Teadaolevalt ei saanud toimetulekutoetust 10 ehk 33% hukkunutest, seega poolte hukkunute kohta vastav info puudub. Eelneva aasta esimese 7 kuu jooksul tules hukkunutest said teadaolevalt toimetulekutoetust 21% hukkunutest ja 31% ei saanud ning sarnaselt käesolevale aastale ligi poolte kohta andmed puudusid.

6.5 ALKOHOLIJOOVE

Vastavalt ekspertiisi tulemustele ning nende puudumisel sündmuse kirjeldusele olid **17 ehk 57% tulekahjudes hukkunutest alkoholijoores** (2014. aastal — 79%) (joonis 21). Neist 12 ehk 71% olid mehed ning 5 ehk 29% naised (seega 10-st hukkunud naisest 5 olid alkoholijoores).

Keskmisest rohkem joores olid Põhja PK tegevuspiirkonnas hukkunud — 9-st hukkunust 7 ehk 78% olid hukkamise hetkel alkoholijoores.



Joonis 22. Alkoholijoores tulekahjudes hukkunud meeste ja naiste osatähtsus (jaanuar-juuli), 2011-2015

7 TULEKAHJUDES VIGASTATUD JA PÄÄSTETUD

2015. aasta esimese 7 kuu jooksul sai tulekahjudes **vigastada 44 inimest**, neist kõige enam ehk 10 veebruaris ja 8 mais. Käesoleval aastal on kõige enam inimesi vigastada saanud tulekahjudes, mis tekkisid **hooletust suitsetamisest** (14 ehk 32%). Tekkepõhjuseks teisel kohal on hooletu kütteseadme kasutamine, kuid juba tunduvalt väiksema vigastatute arvuga — 6. 2014. aasta samal perioodil oli tulekahjudes vigastatuid 41 ning neist kõige enam tulekahjudes, mis said alguse hooletust suitsetamisest.

Esimese seitsme kuuga on tulekahjudest **päästetud 66 inimest** neist 20 juulis. Eelneva aasta samal perioodil oli tulekahjudest päästetuid kokku 102.

Päästekeskuste lõikes oli kõige enam tulest päästetuid Põhja PK tegevuspiirkonnas – 28 ehk 42% koguarvust. Ülejäänud jagusid teiste keskuste vahel võrdselt.

2015. aasta esimese 7 kuu jooksul päästeti tulekahjudest 2,2 inimest ühe hukkunu kohta, 2014. aastal oli sama perioodi näitaja 3,5.

KOKKUVÕTE

Peamised märksõnad ja erinevused võrreldes eelnevate aastatega:

- tules hukkus võrreldes 2014. aastaga 1 inimene rohkem, hukkunuga tulekahjusid oli 2 võrra rohkem;
- teist aastat järjest oli palju mitme hukkunuga tulekahjusid: kahel korral hukkus tules korraga 3 inimest ning ühel korral 2 inimest;
- üks inimene hukkus põllul kulu põletamise tagajärjel;
- ligi pooled perioodil hukkunutest hukkusid kuu alguses 1.-10. kuupäevani (14 ehk 47%), neist 64% olid teadaolevalt alkoholihoobes (7. kuud — 57%);
- vastupidiselt viimaste aastate trendile on 2015. aastal vähenenud korterites hukkunute osatähtsus ning eramutes hukkus juba rohkem inimesi kui korterites;
- suitsuandur oli nõuetekohaselt paigaldatud ja rakendus ka tööle, kuid elu päästa ei suutnud 6-l korral (21% hoonetulekahjudes hukkunutest), mida on võrreldes eelnevate aastatega erakordselt palju;
- 12-st suitsetamise tõttu hukkunud inimesest 9 suitsetasid õnnetuse hetkel voodis, diivanil või tugitoolis;
- 8 inimest hukkus ilma elektrita eluruumis;
- hukkunud inimeste vanus kasvab — 60% hukkunutest olid vähemalt 61-aastased;
- naiste osatähtsus hukkunute seas kasvab — vaadeldud perioodil moodustasid nad koguarvust juba kolmandiku;
- enamuse hukkunutest moodustasid pensionärid, töötud ja kodutud — kokku 86%;
- kolmandikul tules hukkunutest oli mingit sorti puue (11 ehk 37%).