

НАРУЖНАЯ ПОЖАРНАЯ БЕЗОПАСНОСТЬ

Узнайте больше на странице kodutuleohutuks.ee или по государственному инфотелефону 1247
В СЛУЧАЕ ПОЖАРА ЗВОНИТЕ 112

PÄÄSTEAMET

- **НА КРЫШЕ ИЗ ГОРЮЧЕГО МАТЕРИАЛА**
Высота дымохода $\geq 1,2$ м и искрогаситель с отверстием сетки $\geq 10 \times 10$ мм.

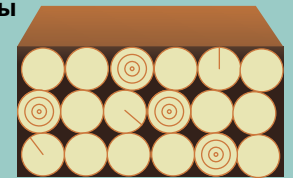
Высота дымохода $\geq 0,8$ м

- Проверь и обслуживай отопительную систему во всех зданиях не реже **1 раза в год**.
- **В частном доме и подсобных помещениях** на одну семью систему отопления можно чистить самостоятельно для своих нужд, но не реже **1 раза в 5 лет** чистку отопительной системы должен проводить **сертифицированный трубочист**.

- Очистите зону вокруг места для разведения костра в радиусе **не менее 0,5 м**.
- Место для костра **ограничьте** камнями или сделайте насыпь.
- Разводите огонь только при **слабом ветре** (менее 5,4 м/с).
- Следите за тем, чтобы искры **не попадали** на здание или растительность.
- Не оставляйте огонь или гриль **без присмотра**.
- Дайте огню **полностью прогореть** или потушите его водой.

- На террасе можно использовать только те электрические или газовые грили, которые имеют на это разрешение в инструкции по эксплуатации.
- **Соблюдайте правила техники безопасности.**

Горючие материалы от зданий ≥ 4 м



Контейнер для мусора от зданий ≥ 2 м

- Сжигание старой травы и камыша **ЗАПРЕЩЕНО** круглый год.

От леса > 20 м

КОСТЕР
диаметром более 1 м

От зданий ≥ 15 м

- Держите под рукой ведро с водой не менее 10 литров, огнетушитель весом 6 кг или садовый шланг.

10 л

6 кг

КОСТЕР
диаметром менее 1 м

≥ 8 м

Мангал на дровах

≥ 5 м

Мангал с углями для гриля

≥ 2 м

- Перед тем, как упаковать или накрыть гриль, дайте ему **полностью остыть**, так как горячий гриль пожароопасен.



ПОЖАРНАЯ БЕЗОПАСНОСТЬ В ПОМЕЩЕНИЯХ

Узнайте больше на странице kodutuleohutuks.ee или по государственному инфотелефону 1247
В СЛУЧАЕ ПОЖАРА ЗВОНИТЕ 112

PÄÄSTEAMET



ДЫМОВОЙ ДАТЧИК

- Установите в жилом помещении (спальня, прихожая) и на **каждом этаже**.
- Не устанавливайте на кухне, в ванной, туалете (может вызвать **ложные срабатывания**).
- Проверьте **срок службы** дымового датчика, замените просроченный дымовой датчик.
- Предпочитайте дымовой датчик со **встроенным аккумулятором** и сроком службы 10 лет.



ДАТЧИК УГАРНОГО ГАЗА

- **Установите**, если в вашем доме есть:
 - соединенное с дымовой трубой **газовое оборудование** – газовый котел или газовая водонагревательная колонка;
 - **на твердом топливе** плита, печь, камин или котел;
- В ванной комнате установите влагостойкий датчик.



ДАТЧИК ТЕМПЕРАТУРЫ

- Для **дополнительной защиты** установите в помещениях, где невозможно разместить датчик дыма.



ВИБРОДАТЧИК

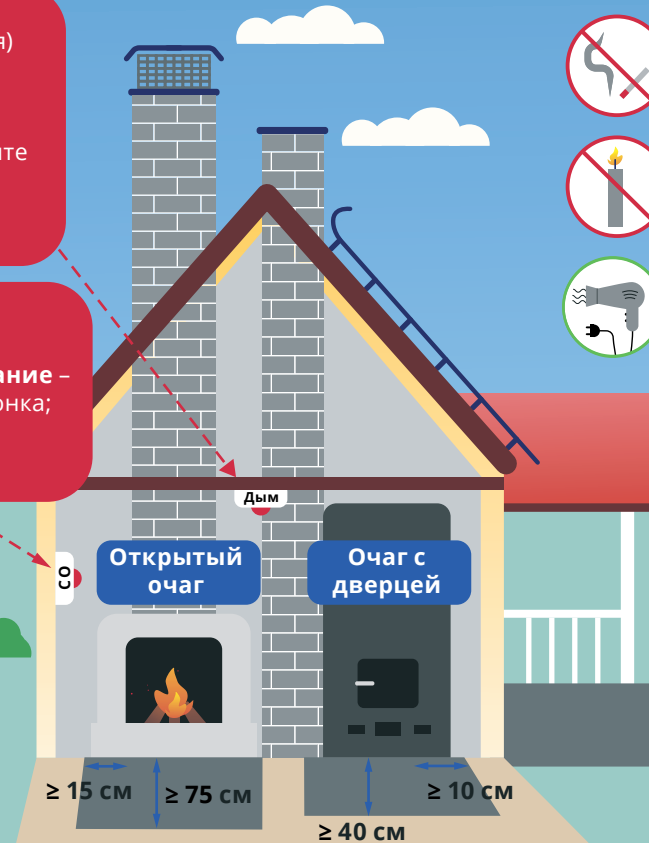
- Установите в помещении, где проживает лицо с **нарушением слуха**.
- **Подключите** к датчикам дыма и угарного газа.
- Вибродатчик носится или в кармане или под подушкой во время сна.



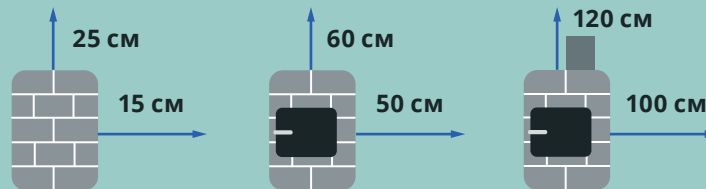
ДАТЧИКИ ДОЛЖНЫ БЫТЬ УСТАНОВЛЕННЫ В СООТВЕТСТВИИ С ИНСТРУКЦИЯМИ ПО ЭКСПЛУАТАЦИИ.

Исправность датчиков обеспечивают:

- регулярное тестирование;
- внешняя чистка;
- своевременная замена батареи;
- проверка срока службы датчика и замена датчика с истекшим сроком годности.



Перед камином и дверцей печи должно быть огнестойкое напольное покрытие, например металлический лист.



Горячая поверхность
(кладка печи, кладка дымохода)

Горячая поверхность
(топка, дверца печи)

Тлеющая поверхность
(металлические соединительные патрубки каменки)



Не курите в помещении.



Не оставляйте горящую свечу или огонь без присмотра.



Используйте только исправное электрическое оборудование и убедитесь, что электрические провода и розетки в хорошем состоянии.



Во время зарядки не кладите телефон или другие smart-устройства под подушку или другие без доступа воздуха места, так избежите их перегрева.



Во время приготовления еды оставайтесь на кухне. Если вы готовите блюдо, которое нужно долго готовить, то используйте таймер или таймер для варки яиц, который прозвенит, когда блюдо будет готово.



Храните горючие материалы в разумных количествах, чтобы они не создавали опасность возгорания, не препятствовали быстрому выходу из дома и не усложняли спасательные работы.



Рекомендуется установить в доме как минимум один огнетушитель весом 6 кг и/или противопожарное одеяло.

БЕЗОПАСНЫЕ РАССТОЯНИЯ ОТНОСИТЕЛЬНО ГОРЮЧИХ МАТЕРИАЛОВ