

Teave ohutusabinõude ja õnnetuste kohta

T.R. Tamme Auto OÜ näitel

Sissejuhatus

Avalikkusel on õigus teada, millised ohud neid puudutavad, ja riigil on kohustus tagada, et selline teave avalikkuseni jõuaks. Seetõttu on suurõnnetuse ohuga ettevõtte käitajal kohustus (kemikaaliseadus § 24 lõige 1) teavitada avalikkust ja ettevõttest lähtuva õnnetuse mõju piirkonda jääda võivaid isikuid ennetavalt ettevõttest lähtuvast suurõnnetuse riskist, ohutusabinõudest ja õnnetuse korral soovitatavatest käitumisjuhistest.

Riskikommunikatsioon on oluline, kuna ettevõttes toimuva õnnetuse korral on käitajal kohustus (kemikaaliseadus § 24 lõige 2) teavitada õnnetuse mõju piirkonda jäävaid isikuid õnnetusest viivitamata. Ennetav teavitamine ohtudest ja juhistest õnnetuse korral käitumise kohta on oluline, kuna sellisel juhul oskavad mõju piirkonda jäävad isikud õigeaegselt reageerida ning on teadlikud käitumisjuhistest.

Kemikaaliseadus § 22 lõige 4 sätestab, et dominoefektiga ettevõtted peavad vahetama omavahel vajalikku teavet, et rakendada asjakohaseid meetmeid, ning tegema koostööd avalikkuse teavitamisel.

Koostamine

Suurõnnetuse ohuga ettevõtte käitajal tuleb koostada nõuetekohane teave ohutusabinõude ja õnnetuste kohta, mis peab vastama Majandus- ja taristuministri 01.03.2016 määruse nr 18 „Nõuded ohtliku ja suurõnnetuse ohuga ettevõtte kohustuslikele dokumentidele ja nende koostamisele ning avalikkusele edastatavale teabele ja õnnetusest teavitamisele¹“ (edaspidi määrus nr 18) § 6 lõike 1 nõuetele. Teabe koostamisel arvestada, et see oleks sobivas vormis ja arusaadavalt sõnastatud.

Kui ohtliku ettevõtte ohualasse jääb elanikkond (nt ammoniaaki või ammooniumnitraati käitlevad ettevõtted), siis soovime ka sellistel käitajatel koostada teabe ohutusabinõude ja õnnetuste kohta.

Ajakohastamine (määrus nr 18 § 6 lõige 4)

Teave tuleb üle vaadata ja vajadusel ajakohastada:

- vähemalt kord kolme aasta jooksul;
- kemikaaliseaduse § 23 lõikes 1 nimetatud juhtudel.

Avaldamine ja kättesaadavus (määrus nr 18 § 6 lõige 2)

Teave, mida suurõnnetuse ohuga ettevõtte käitaja avalikkusele ja ettevõttest lähtuva õnnetuse mõjupiirkonda jääda võivatele inimestele annab, peab olema:

- ettevõttest paberil kättesaadav;
- avaldatud ettevõtte veebilehel (juhul, kui ettevõttel endal veebileht puudub, siis muul veebilehel, sh sellest tuleb teavitada Päästeametit¹).

Levitamine (määrus nr 18 § 6 lõige 3)

Ettevõtja levitab teavet käitisest lähtuva õnnetuse mõjupiirkonda jääda võivatele inimestele vähemalt üks kord kolme aasta jooksul. Teabe levitamisel esitatakse see otsepostitusena või viisil, mis tagab õnnetuse mõjupiirkonda jääda võivatele inimestele teabesaamise tasuta.

¹ Info suurõnnetuse ohuga ettevõtete kohta ning teave, mida suurõnnetuse ohuga ettevõtte käitaja avalikkusele ja ettevõttest lähtuva õnnetuse mõjupiirkonda jääda võivatele inimestele annab on leitav Päästeameti kodulehel: <https://www.rescue.ee/et/ohtlikud-ettevõtted>.

Teave ohutusabinõude ja õnnetuste kohta

1. Käitaja nimi ja käitise aadress.

Tuua välja käitaja andmed (ettevõtte juriidiline ja käitise nimi) koos aadressiga. Aadressi andmetest peab selguma käitise (rajatise) reaalne paiknemine.

Käitaja nimi: T.R.Tamme Auto OÜ.
Käitise nimi: Roodevälja töötlemiskompleks.
Käitise aadress: Terminali tee 12 Roodevälja küla Sõmeru vald Lääne-Virumaa. T.R.Tamme Auto OÜ käitise asukoht on Roodevälja terminalis.

2. Ohutusabinõude kohta teavet andva isiku nimi või ametikoht ja kontaktandmed.

Tuua välja käitises vastutava isiku nimi või ametikoht ja kontaktandmed. Valida selline isik, kellel on piisavad teadmised ohutusabinõude kohta ning oskab seda ohuolukorras adekvaatselt jagada. Kontaktandmete puhul eelistada sellist numbrit, millele on võimalik ööpäevaringselt helistada.

Ohutusabinõude kohta saab täiendavat teavet: Valveoperaatorilt telefonil, +372 5553 3324

3. Kinnitus, et suurõnnetuse ohuga ettevõtte on pädevale² asutusele esitanud kemikaaliseaduse alusel nõutud dokumendid ja omab vastavat tegevusluba, kaasa arvatud kemikaaliseaduse alusel viimase kohapeal tehtud riikliku järelevalvetoimingu kuupäev või viide, kust seda teavet elektrooniliselt leida, ning teave selle kohta, kust leida üksikasjalikku teavet viimase järelevalvetoimingu kohta.

Tuua välja ettevõtte ohtlikkuse kategooria ning kinnitus selle kohta, et esitatud on pädevatele asutusele kemikaaliseaduse alusel nõutud dokumendid. Ei pea välja tooma dokumentide nimetusi ega muud detailset infot kooskõlastamise kohta.

T.R.Tamme Auto OÜ on kemikaalide käitlemisest tulenevalt B-kategooria suurõnnetuse ohuga ettevõtte. Pädevatele asutustele on esitatud kemikaaliseaduse alusel nõutud dokumendid.

Tuua välja info tegevusloa kohta, st millise seaduse alusel ettevõttele on väljastatud tegevusluba (kemikaaliseaduse, lõhkematerjaliseaduse, tööstusheite seadus).

Ettevõttele on väljastatud kemikaaliseaduse alusel tegevusluba nr. OKK-34-15.

Samuti tuleb välja tuua kemikaaliseaduse alusel Päästeameti ning Tarbijakaitse ja Tehnilise Järelevalve Ameti poolt teostatud järelevalvetoimingu kuupäev või viide, kust seda teavet elektrooniliselt leida. Kuna järelevalvet teostab kaks pädevat asutust ning kuupäevad võivad muutuda sagedamini kui teabe ajakohastamine, on võimalik viidata ka Päästeameti kodulehele³, kus on vastav info olemas. Tabelisse on kantud nii Päästeameti kui ka Tarbijakaitse ja Tehnilise Järelevalve Ameti poolt läbi viidud järelevalvetoimingu kuupäevad. Üldjuhul uuendatakse antud tabelit kord kvartalis. Lisaks tuleb tuua välja info, kust on võimalik leida üksikasjalikku teavet viimase järelevalvetoimingu kohta. Antud nõude täitmiseks võib tuua välja pädevate asutuste ja/või käitaja esindaja kontaktid.

² Pädevad asutused: Päästeamet (rescue@rescue.ee, üldtelefon: 628 2000) ning Tarbijakaitse ja Tehnilise Järelevalve Amet (info@ttja.ee, üldtelefon: 667 2000).

³ Info suurõnnetuse ohuga ettevõtete ning nende järelevalvetoimingu kuupäeva kohta on leitav Päästeameti kodulehel: <https://www.rescue.ee/et/ohtlikud-ettevotted>.

Infot viimase kohapeal tehtud riikliku järelevalvetoimingu kuupäeva kohta on võimalik leida Päästeameti kodulehel (<https://www.rescue.ee/et/ohtlikud-ettevotted>) ning üksikasjalikku teavet viimase järelevalve toimingu, inspekteerimiskava ja täiendava teabe kohta on võimalik saada pädevatelt asutustelt: Päästeamet (rescue@rescue.ee, üldtelefon: 628 2000) ning Tarbijakaitse ja Tehnilise Järelevalve Amet (info@ttja.ee, üldtelefon: 667 2000). Samuti on võimalik küsida täiendavat teavet käitise keskkonnakaitse juhtivspetsialistilt telefonil, +372 5553 3302.

Märkused:

- Punktis 3 on vajalik välja tuua viimase järelevalvetoimingu kuupäev või viide, kust seda teavet elektrooniliselt leida, ning teave selle kohta, kust leida üksikasjalikku teavet viimase järelevalvetoimingu kohta.
- Punktis 11 on vajalik välja tuua, et taotluse alusel saab teavet inspekteerimiskava kohta ja vajadusel täiendavat teavet. Kuna pädevate asutuste ning ettevõtte kontaktisikute kontaktid on samad, siis seetõttu sai antud osas kajastatud ka punktis 11 nõutud infot.


4. Käitise tegevuse kirjeldus.


Anda käitise tegevusala(de) kohta lühike ja kergesti arusaadav ülevaade.

Ettevõtte tegevusalaks on nafta ja põlevkivi päritolu toodete või jäätmete puhastamine.

5. Suurõnnetust põhjustada võiva ohtliku kemikaali ja valmistise nimetus ning nende ohuklassifikatsioonid ja põhiliste ohtlike omaduste kirjeldus.

Tuua välja suurõnnetuse ohtu tekitada võivate ohtlike kemikaalide (ainete) ja/või valmistise tavanimetused ning majandus- ja taristuministri 02.02.2016 määruse nr 10 lisas I hõlmatud ohtlike kemikaalide (ainete) ja või valmististe korral üldnimetused. Kui tegemist on suure ainete arvuga, tuleb kõige ohtlikumad ja koguse poolest täiendusrikkamad ained üksikult esitada, ülejäänud tuleb nimetada vastavalt nende liigi ja omaduste järgi klassifitseeritult. Samuti on vaja välja tuua ohtlike ainete ja valmististe üldised ohuklassifikatsioonid (vt ohupiktogrammide) ja kergesti arusaadava kirjeldusega põhilised omadused (vt ohu- ja hoiatuslaused). Soovitav on lisada ka ohupiktogrammide.

Suurõnnetust põhjustada võivad ained:			
Kemikaali nimetus	Ohuklassifikatsioon	Omaduste kirjeldus	Ohupiktogramm
Põlevkiviõli-põlevvedelik	Tuleohtlik või väga tuleohtlik, leebemad tervise mõjud, tõsised tervise mõjud, keskkonnaohtlik.	Aurud kokkupuutel õhuga võivad moodustada segu kontsentratsiooni, mis võib süttida kokkupuutel sädeme, leegi või kuuma pinnaga. Põlevkiviõli on teise klassi kantserogeen, mis omab silmi ja nahka ärritavat toimet ning sisaldab vesiniksulfiidi (H ₂ S). Mürgine veeorganismidele.	

Diislikütus	Tuleohtlik, leebemad tervise mõjud, tõsised tervise mõjud, keskkonnaohtlik.	Tuleohtlik vedelik ja aur, kolmanda klassi kantserogeen, millel on silmi ja nahka ärritav toime, sh sisse hingamisel kahjulik. Mürgine veeorganismidele.	
-------------	---	--	---

6. Põhiline teave suurõnnetuse ohu laadi ja stsenaariumi kohta koos selle korral rakendatavate määruse nr 18 § 5 lõike 3 punktis 3 nimetatud meetmetega, kaasa arvatud kaardil kujutatud ohuala suurus ja suurõnnetuse võimalik mõju inimestele, keskkonnale ja varale.

Tuua välja põhiline teave suurõnnetuse ohu laadi (nt. tulekahju, plahvatus, mürgiste ainete levik) ning lühike kirjeldus lähtuvalt riskianalüüsist võimaliku stsenaariumi kohta. Lisaks tuleb kirjeldada lühidalt, millised on võimalikud mõjud inimestele, keskkonnale ja varale.

Suurõnnetuse ohu laad, stsenaariumid ja võimalik mõju:

- Kemikaali leke suures koguses (> 200 liitrit) – suurem leke on võimalik mahuti purunemise korral, mille põhjuseks võib olla korrosioon, ületäiteanduri või klappide rikked. Ühe mahuti lekkimisel keskkonnale ohtu ei kujuta, kuna vallitusala piirab lekke levikut. Rohkemate mahutite lekete korral on oht ka keskkonnale. Ohtu inimeste elule ei ole, võib olla oht tervisele. Esineb varaline kahju.
- Põlevvedeliku süttimine, tulekahju – on võimalik lekkinud kemikaali kokkupuutel süüteallikaga, mille põhjuseks võib olla süsteemiseade rike, tuleohutusnõuete rikkumine. Ohustatud on kõik hooned, seadmed ja Roodevälja terminali mahutid. Oht inimeste elule ja tervisele. Esineb varaline kahju. Võimalikud keskkonnakahjud seoses tulekustutusveega.

Määruse nr 18 § lõikes 3 punktis 3 alusel peab olema hädaolukorra lahendamise plaanis välja toodud järgmine info: ülevaade ja kirjeldus rakendatavatest meetmetest mis tahes võimaliku ja suurõnnetuse käivitumise seisukohalt olulise olukorra või sündmuse kontrollimiseks ja tagajärgede piiramiseks. Ülevaade sisaldab ka kasutuses kaitsevahendite ja ressursside loetelu. Seetõttu tuleb käesolevas teabes ka lühidalt kajastada, millised on rakendatavad meetmed, mis tahes võimaliku, olukorra või sündmuse kontrollimiseks ja tagajärgede piiramiseks, sh kaitsevahendite ja ressursside loetelu.

Rakendatavad meetmed tagajärgede piiramiseks, sh kaitsevahendite ja ressursside loetelu:

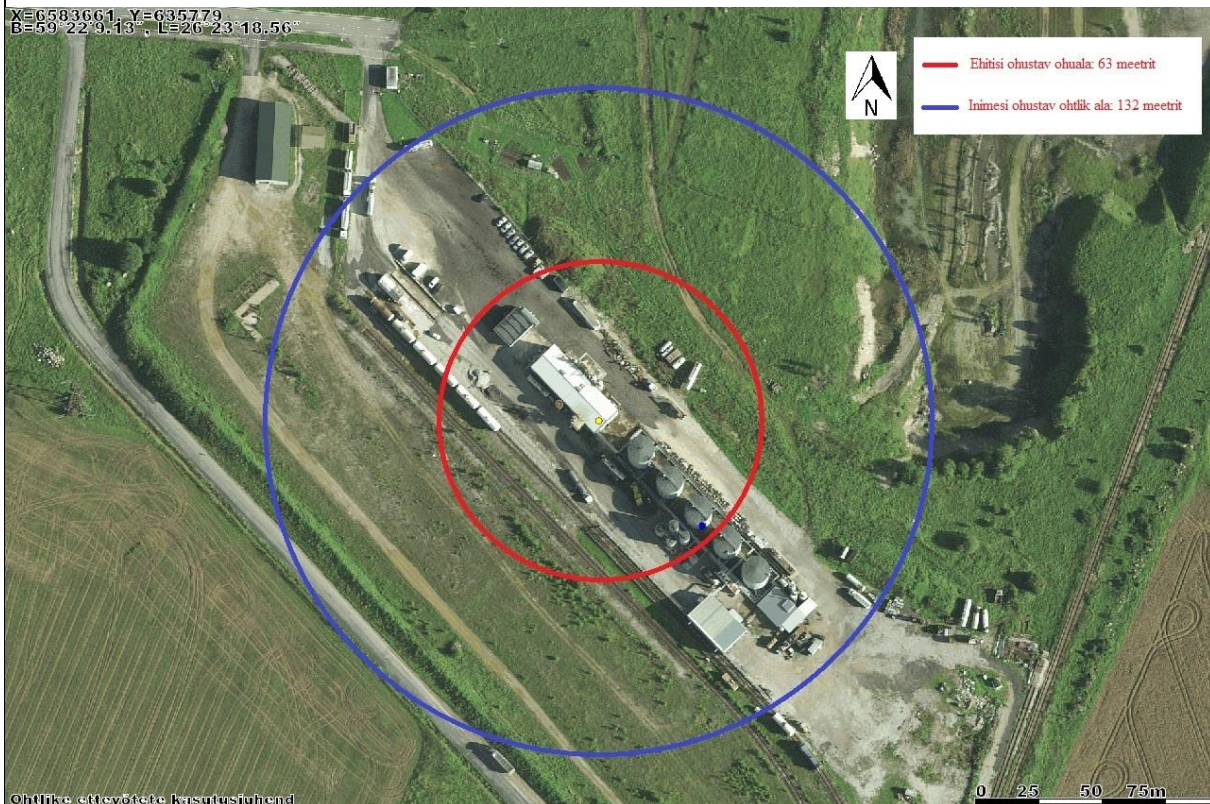
- Reostuse likvideerimiseks: absorbent, liiv, saepuru, granuleeritud leelis, vedelkütte gaaside filtrid, laadurtõstuk, paakauto.
- Tulekahju likvideerimiseks: tulekustutid, diiselmootoriga vahumoodustaja, mahutitel statsionaarsed kustutussüsteemid.

Tuua välja kaardil kujutatud ohuala suurus, kindlasti märkida peale ka mõõtkava (joon- või arv mõõtkava) ning põhjasuund. Samuti tuua välja ohuala suurus arvvaartusena. Ohualade märkimisel kaardile järgida järgmisi põhimõtteid:

- ülerõhu korral 3 ohuala (ohtlik ala, väga ohtlik ala, eriti ohtlik ala);
- mürgiste ainete korral 3 ohuala (ohtlik ala, väga ohtlik ala, eriti ohtlik ala);
- soojuskiirguse korral 2 ohuala: ehitisi ja inimesi ohustav ohtlikud alad.

Võimalikud ohualad tulekahju korral:

- Ehitisi ohustav ohuala: 63 meetrit.
- Inimesi ohustav ohtlik ala: 132 meetrit.



7. Teave selle kohta, kuidas suurõnnetusest ohustatud inimesi hoiatatakse ja selle toimimisel teavitatakse.

Õnnetusest teavitamiseks kasutatav varajase hoiatuse süsteem peab vastama käitisest lähtuvale ohule ning tagama õnnetuse korral kõigi ohustatud inimeste teavitamise (määrus nr 18 § 7 lõige 2). Lähtuvalt sellest tuua välja, milline on võimalik oht ning kuidas inimesi plaanitakse teavitada ja hoiatada suurõnnetuse korral, st milline varajase hoiatuse süsteem on ettevõttes kasutusel. Näiteks kui ettevõttes on kasutusel alarmsüsteemid, tuleb täpselt kirjeldada ära erinevate alarmide tähendused (nt testimine, häire algus ja lõpp).

Avalikkuse teavitamine ohust:

Ohualasse jääb Roodevälja Terminal OÜ, mis on ohtlik ettevõtte. Elanikkonda ohualasse ei jää, kuid ümbruskonnas paiknevate asulate elanikke võib ohustada põlenguga kaasnev suits. Ettevõttest lähtuva ohu korral korraldab avalikkuse teavitamise T.R.Tamme Auto OÜ.

- Ohuolukorrast on võimalik teada saada, kui märgatakse põlenguga kaasnevat suitsu.
- Teave õnnetusest edastatakse telefoni teel Häirekeskusele, Tarbijakaitse ja Tehnilise Järelevalve Ametile, kohalikule omavalitsusele ja naaberettevõtetele.
- Esimesel võimalusel edastatakse teave ettevõtte kodulehele www.tammeauto.ee.

8. Teave selle kohta, kuidas ohustatud inimesed peavad suurõnnetuse korral käituma.

Tuua välja selged ja üheselt mõistetavad juhised põhiliste käitumisreeglite kohta ohu olukorras. Õiget käitumisjuhust suurõnnetuse korral tuleb kirjeldada kokku võetud käitumisjuhisenä. Tegevusjuhised peavad olema seotud konkreetse ohuga, see võimaldab inimestel ohuolukorras vastavalt juhistele tegutseda. Küsimused, millele ohustatud isikud ootavad vastust:

- Mida tuleb kõigepealt teha?
- Mida pärast seda tuleb teha?
- Kas on veel vaja midagi teha?
- Mida ei tohiks mitte mingil juhul teha?

Võimalikud tegevusjuhised ohtlike ainetega seotud õnnetuste korral:

- Väljas viibides kata nina ja suu rätikuga ning liigu risti tulle suunaga õnnetuspaigast ja ohualast kaugemale.
- Mine lähimasse hoonesse, võimaluse korral kõrgeimale korrusele ja hoone keskele.
- Sulge korralikult ukсед ja aknad ning kõik ventilatsiooniseadmed ja tuulutused.
- Kustuta tuleasemed kaminates ja/või ahjudes ning sulge siibrid.
- Autos olles sulge ukсед ja aknad, lülita välja ventilatsioon, sõida ohualast kaugemale, lähima hooneni ja varu.
- Teavita ning abista naabreid ja lähedal asuvaid kodanikke.
- Lülita sisse üks kahest Eesti Rahvusringhäälingu raadiost (Vikerraadio, Raadio 4) ja kuulda seal antavaid käitumisjuhiseid.
- Lülita sisse telekanal ETV ja kuula seal jagatavaid käitumisjuhiseid.
- Inforatsiooni saad ka www.rescue.ee ja riigiinfo telefonilt 1247.
- Harjumatu lõhna esinemisel hoia suu ja nina eest niisket rätikut.
- Ära suitseta ja kasuta lahtist tuld.
- Kasuta telefoni ainult tõsisel vajadusel.

Avalikkusele suunatud täiendavad käitumisjuhised on leitavad www.olevalmis.ee.

Käitumisjuhised õnnetuse korral:

- Väljas viibides liigu ohualast eemale risti tuule suunaga, võimalusel varju kinniste uste ja akendega ruumi, et kaitsta end suitsu eest.
- Siseruumides viibides sulgeda aknad ja ukсед, samuti tuulutused ja ventilatsioon, takistamaks suitsu sissepääsu.
- Autos viibides sulgeda aknad ja ukсед, lülitada välja ventilatsioon ning liigu ohualast välja.
- Ärge põhjustage sädeme teket.
- Teavita tekkinud ohuolukorrast lähedal asuvaid inimesi ning võimalusel abistada hätta sattunud.
- Häirekeskusesse (112) helista vaid tõsise vajaduse korral, et mitte takistada tegelike abivajajate hädaabikõnesid.

9. Kinnitus selle kohta, et käitleja teeb koostööd Päästeametiga, et tagada suurõnnetuse korral tegutsemine ja vähendada suurõnnetuse tagajärgi.

Tuua välja kinnitus, et käitleja teeb koostööd Päästeametiga, et tagada suurõnnetuse korral tegutsemine ja vähendada suurõnnetuse tagajärgi.

T.R.Tamme Auto OÜ teeb koostööd Päästeametiga tagamaks suurõnnetuse korral vajaliku tegutsemise ja vähendamaks õnnetuse tagajärgi.

10. Viide ettevõttevälise hädaolukorra lahendamise plaanile, mis on koostatud õnnetusest tulenevate kõigi käitisest väljaspool ilmnevate tagajärgedega toimetulemiseks, ning soovitus järgida õnnetuse korral kõiki päästeasutuse antud juhiseid.

Antud punktis tuleb viidata sellele, et Päästeameti poolt on koostatud ettevõttevälise hädaolukorra lahendamise plaan⁴, mis on koostatud õnnetusest tulenevate kõigi käitise väljaspool ilmnevate tagajärgedega toimetulemiseks ning, et see on leitav Päästeameti kodulehelt (<https://www.rescue.ee/et/ettevottevaeline-haedaolukorra-lahendamise-plaan>).

Ettevõttevälise hädaolukorra lahendamise plaani eesmärk on teavitada elanikkonda Eestis olevatest A-kategooria suurõnnetuse ettevõtetest, nendes käideldavatest kemikaalidest ning anda käitumisjuhised võimalikuks õnnetusjuhtumiks. Samuti annab plaan avalikkusele teadmise, et kemikaale käitlevad ettevõtted ja reageerivad asutused viivad ellu meetmeid riskide realiseerumisvõimaluse vähendamiseks ning on läbi mõelnud tegevused hädaolukorra võimalikult tõhusaimaks lahendamiseks.

Märkus: T.R. Tamme Auto OÜ on B-kategooria suurõnnetuse ohuga ettevõtte ning seetõttu pole koostatud ka tema jaoks ettevõttevälise hädaolukorra lahendamise plaani. Seega antud ettevõtte teabes ohutusabinõude ja õnnetuste kohta pole seda ka kajastatud.

Kui ettevõtte kohta on koostatud ettevõttevälise hädaolukorra lahendamise plaan, tuleb välja tuua järgmist: Ettevõttevälise hädaolukorra lahendamise plaan on koostatud õnnetusest tulenevate kõigi käitise väljaspool ilmnevate tagajärgedega toimetulemiseks ning plaan on leitav Päästeameti kodulehelt (<https://www.rescue.ee/et/ettevottevaeline-haedaolukorra-lahendamise-plaan>).

Samuti tuleb välja tuua info, et õnnetuse korral tuleb järgida kõiki päästeasutuse antud juhiseid.

Õnnetuse korral tuleb järgida kõiki päästeasutuse antud juhiseid.

11. Juhised selle kohta, kust saab punktides 7 ja 8 toodud teavet elektrooniliselt, taotluse alusel teavet inspekteerimiskava kohta ja vajadusel täiendavat teavet.

Punktis 7 ja 8 alusel tuua välja info, kuidas ohustatud inimesi hoiatatakse ja teavitatakse suurõnnetusest ning millised on käitumisjuhised. Teave ohutusabinõude ja õnnetuste kohta peab olema avaldatud ettevõtte veebilehel, selle puudumisel muul veebilehel. Seega tuleb antud nõude täitmiseks välja tuua veebilehe aadress, kust on võimalik teavet elektrooniliselt leida.

Juhiseid, kuidas ohustatud inimesi hoiatatakse ja teavitatakse suurõnnetusest ning millised on käitumisjuhised, on võimalik leida käitaja kodulehelt: <http://www.tammeauto.ee/>

Pädevad asutused koostavad ohuprognoozi alusel ühised iga-aastased inspekteerimiskavad pidades silmas viie aasta intervalli. Seega on võimalus taotluse alusel teavet inspekteerimiskava kohta pädevatelt asutustelt, kelleks on suurõnnetuse ohuga ja ohtlike ettevõtete osas Päästeamet ning Tarbijakaitse ja Tehnilise Järelevalve Amet. Välja tuleb tuua asutuste nimed ning nende kontaktandmed. Tuua välja info, kust saab vajadusel täiendavat teavet, mida võib küsida nii ettevõttest kui pädevatelt asutustelt. Seega tuleb välja tuua vastutavate isikute, asutuste kontaktandmed.

Märkus: Punktis 3 on vajalik välja tuua viimase järelevalvetoimingu kuupäev või viide, kust seda teavet elektrooniliselt leida, ning teave selle kohta, kust leida üksikasjalikku teavet viimase järelevalvetoimingu kohta. Punktis 11 on vajalik välja tuua, et taotluse alusel saab teavet inspekteerimiskava kohta ja vajadusel täiendavat teavet. Kuna pädevate asutuste ning

⁴ Ettevõttevälise hädaolukorra lahendamise plaan on Seveso direktiivi 2012/18/EL artiklile 12 ja kemikaaliseaduse § 34 p 3 alusel koostatav A-kategooria suurõnnetuse ohuga ettevõttevälise hädaolukorra lahendamise plaan.

ettevõtte kontaktisikute kontaktid on samad, siis seetõttu sai antud info kajastatud juba punktis 3.

12. Märge selle kohta, kui suurõnnetuse ohuga ettevõttest lähtuv õnnetus võib omada piiriülest toimet vastavalt piiriülese toimega tööstusõnnetuse konventsioonile.

Juhul, kui suurõnnetuse ohuga ettevõtte asub muu liikmesriigi territooriumi läheduses ja on võimalik piiriülese mõjuga suurõnnetus, mille puhul kohaldatakse ÜRO Euroopa Majanduskomisjoni tööstusõnnetuste piiriülese mõju konventsiooni⁵, siis tuleb see infovoldikus ka välja tuua.

Piiriülese mõju hindamisel võetakse aluseks konventsiooni lisas 1 olevad ained ja nende kogused, sh ettevõtte asukoht, kui lisas 1:

- 1) olevate ainete koguseid ettevõttes ei ületata, siis ei ole tegemist piiriülese toimega ettevõttega;
- 2) olevate ainete koguseid ettevõtte ületab, siis on vajalik hinnata piiriülest toimet lähtuvalt asukoha kriteeriumitele: 15 km riigi piirist ja/või riikidevaheline ühendus veekogu kaudu ning õnnetuse mõjud ulatuvad 48h tunni jooksul üle piiri.

Kui piiriülest mõju ei ole, siis seda infot pole vajadust ka infovoldikus välja tuua.

Märkus: T.R. Tamme Auto OÜ ettevõttes puuduvad sellises koguses ohtlikud kemikaalid ning tegevuskoha asukoht on eemal muu liikmeriigi territooriumist. Seetõttu pole vajadust seda punkti kajastada.

Kui ettevõttes lähtuv õnnetus võib omada piiriülest toimet, tuleb välja tuua järgmist: Ettevõttest lähtuv õnnetus (täpsustada, milline stsenaarium) võib omada piiriüles toimet ning mõjutada järgmist riiki (tuua välja riigi nimi).

Muu info

Veebilehele märkida kuupäev, mil teave (infovoldik) sinna lisati ning samuti märkida paber kandjal olevale teabele (infovoldikule) koostamise/ajakohastamise kuupäev.

Koostamise kuupäev: 16.10.2017

⁵ Piiriülese toimega tööstusõnnetuste konventsioon: <https://www.riigiteataja.ee/akt/78120>.

Näidis: T.R. Tamme Auto OÜ teave ohutusabinõude ja õnnetuste kohta

Teave ohutusabinõude ja õnnetuste kohta

Käitaja nimi: T.R. Tamme Auto OÜ.

Käitise nimi: Roodevälja töötlemiskompleks.

Käitise aadress: Terminali tee 12 Roodevälja küla Sõmeru vald Lääne-Virumaa. T.R. Tamme Auto OÜ käitise asukoht on Roodevälja terminalis.

Ohutusabinõude kohta saab täiendavat teavet:

Valveoperaatorilt telefonil +372 5553 3324

T.R. Tamme Auto OÜ on kemikaalide käitlemisest tulenevalt B-kategooria suurõnnetuse ohuga ettevõtte. Pädevatele asutustele on esitatud kemikaaliseaduse alusel nõutud dokumendid. Ettevõttele on väljastatud kemikaaliseaduse alusel tegevusluba nr. OKK-34-15. Ettevõtte tegevusalaks on nafta ja põlevkivi päritolu toodete või jäätmete puhastamine.

Infot viimase kohapeal tehtud riikliku järelevalvetoimingu kuupäeva kohta on võimalik leida Päästeameti kodulehel (<https://www.rescue.ee/et/kodanikule/kemikaaliohutus/ohklikud-ettevotted.html>) ning üksikasjalikku teavet viimase järelevalve toimingu, inspekteerimise kava ning täiendava teabe kohta on võimalik saada pädevatelt asutustelt: Päästeamet (rescue@rescue.ee, üldtelefon: 628 2000) ning Tarbijakaitse ja Tehnilise Järelevalve Amet (info@ttja.ee, üldtelefon: 667 2000). Samuti on võimalik küsida täiendavat teavet käitise keskkonnakaitse juhtivspetsialistilt telefonil, +372 5553 3302.

Suurõnnetust põhjustada võivad ained:

Kemikaali nimetus	Ohuklassifikatsioon	Omaduste kirjeldus	Ohupiktogramm
Põlevkiviõli-põlevvedelik	Tuleohtlik või väga tuleohtlik, leebemad tervise mõjud, tõsised tervise mõjud, keskkonnaohtlik.	Aurud kokkupuutel õhuga võivad moodustada segu kontsentratsiooni, mis võib süttida kokkupuutel sädeme, leegi või kuuma pinnaga. Põlevkiviõli on teise klassi kantserogeen, mis omab silmi ja nahka ärritavat toimet ning sisaldab vesiniksulfiidi (H ₂ S). Mürgine veeorganismidele.	
Diislikütus	Tuleohtlik, leebemad tervise mõjud, tõsised tervise mõjud, keskkonnaohtlik.	Tuleohtlik vedelik ja aur, kolmanda klassi kantserogeen, millel on silmi ja nahka ärritav toime, sh sisse hingamisel kahjulik. Mürgine veeorganismidele.	

Suurõnnetuse ohu laad, stsenaariumid ja võimalik mõju:

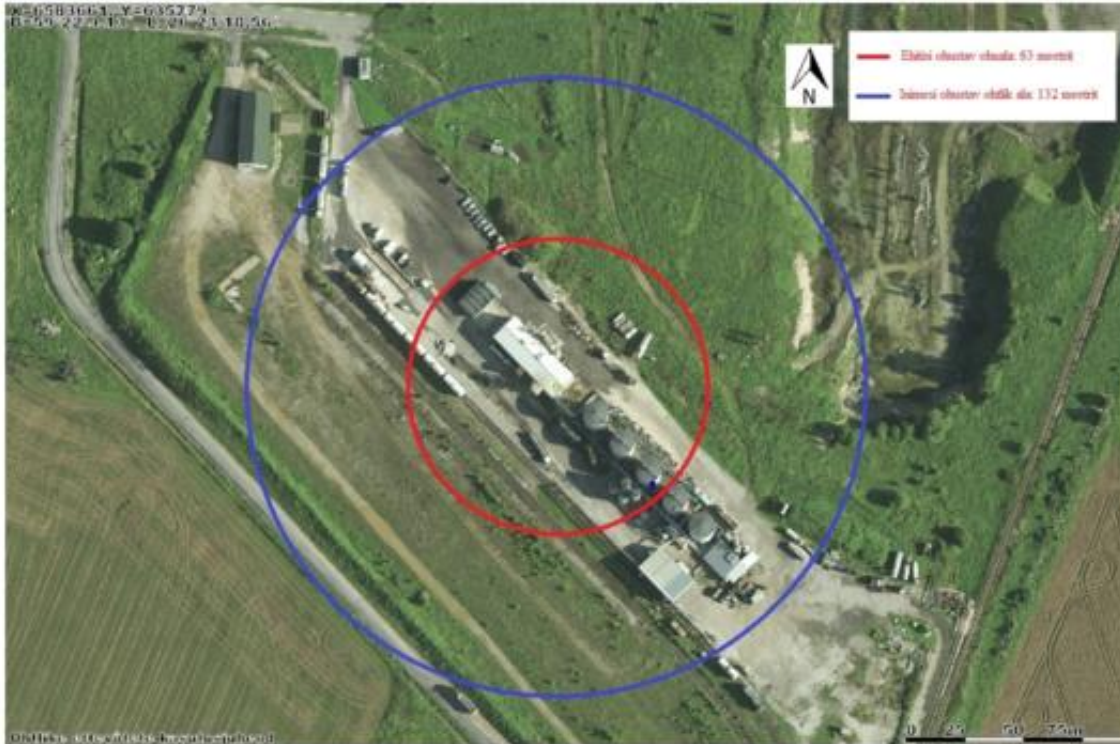
- Kemikaali leke suures koguses (> 200 liitrit) – suurem leke on võimalik mahuti purunemise korral, mille põhjuseks võib olla korrosioon, ületäiteanduri või klappide rikked. Ühe mahuti lekkimisel keskkonnale ohtu ei kujuta, kuna vallitusala piirab lekke levikut. Rohkemate mahutite lekete korral on oht ka keskkonnale. Ohtu inimeste elule ei ole, võib olla oht tervisele. Esineb varaline kahju.
- Põlevvedeliku süttimine, tulekahju – on võimalik lekkinud kemikaali kokkupuutel süüteallikaga, mille põhjuseks võib olla süsteemiseade rike, tuleohutusnõuete rikkumine. Ohustatud on kõik hooned, seadmed ja Roodevälja terminali mahutid. Oht inimeste elule ja tervisele. Esineb varaline kahju. Võimalikud keskkonnakahjud seoses tulekustutusveega.

Rakendatavad meetmed tagajärgede piiramiseks, sh kaitsevahendite ja ressursside loetelu:

- Reostuse likvideerimiseks: absorbent, liiv, saepuru, granuleeritud leelis, vedelkütte gaaside filtrid, laadurtõstuk, paakauto.
- Tulekahju likvideerimiseks: tulekustutid, diiselmootoriga vahumoodustaja, mahutitel statsionaarsed kustutusüsteemid.

Võimalikud ohualad tulekahju korral:

- Ehitisi ohustav ohuala: 63 meetrit.
- Inimesi ohustav ohtlik ala: 132 meetrit.



Avalikkuse teavitamine ohust:

Ohualasse jääb Roodevälja Terminal OÜ, mis on ohtlik ettevõtte. Elanikkonda ohualasse ei jää, kuid ümbruskonnas paiknevate asulate elanikke võib ohustada põlenguga kaasnev suits. Ettevõttest lähtuva ohu korraldab avalikkuse teavitamise T.R.Tamme Auto OÜ.

- Ohuolukorrast on võimalik teada saada, kui märgatakse põlenguga kaasnevat suitsu.
- Teave õnnetusest edastatakse telefoni teel Päästeametile, Keskkonnaametile, Tehnilise Järelevalve Ametile, kohalikele omavalitsusele ja naaberettevõtetele.
- Esimesel võimalusel edastatakse teave ettevõtte kodulehele www.tammeauto.ee.

Käitumisjuhised õnnetuse korral:

- Väljas viibides liigu ohualast eemale risti tuule suunaga, võimalusel varju kinniste uste ja akendega ruumi, et kaitsta end suitsu eest.
- Siseruumides viibides sulgeda aknad ja ukсед, samuti tuulutussavad ja ventilatsioon, takistamaks suitsu sissepääsu.
- Autos viibides sulgeda aknad ja ukсед, lülitada välja ventilatsioon ning liigu ohualast välja.
- Ärge põhjustage sädeme teket.
- Teavita tekkinud ohuolukorrast lähedal asuvaid inimesi ning võimalusel abistada hätta sattunud.
- Häirekeskusesse (112) helista vaid tõsise vajaduse korral, et mitte takistada tegelike abivajajate hädaabikõnesid.

T.R.Tamme Auto OÜ teeb koostööd Päästeametiga tagamaks suurõnnetuse korral vajaliku tegutsemise ja vähendamaks õnnetuse tagajärgi. Õnnetuse korral tuleb järgida kõiki päästeasutuse antud juhiseid.

Juhiseid, kuidas ohustatud inimesi hoiatatakse ja teavitatakse suurõnnetusest ning millised on käitumisjuhised, on võimalik leida käitaja kodulehelt: <http://www.tammeauto.ee/>

Koostamise kuupäev: 16.10.2017