



# Стратегия спасательной сети Эстонии на срок до 2025 г.



Составитель: **Спасательный департамент**

Консультация: Civitta AS

Дизайн и печать: Ecoprint AS

Таллинн 2021



4041 0799  
Trükkloode



©Ecoprint

# Содержание

<b>1. Краткое содержание стратегии</b>	<b>4</b>
<b>2. Изменения в сфере деятельности Спасательного департамента и основные сложности</b>	<b>6</b>
<b>3. Ценности, миссия и видение Спасательного департамента</b>	<b>8</b>
<b>4. Общие цели Спасательного департамента, подцели и направления работы</b>	<b>10</b>
Общая цель 1. Пожары с летальным исходом случаются редко, и количество пожаров является минимальным	11
Общая цель 2. Несчастные случаи на воде с летальным исходом случаются редко	16
Общая цель 3. Жители, органы местного самоуправления и сеть спасательных организаций готовы к кризисным ситуациям	20
Общая цель 4. Во взрывах взрывчатых веществ не гибнут люди, и не происходят несчастные случаи, связанные с взрывчатыми веществами	25
Общая цель 5. С опасными веществами в здании осуществляется безопасное обращение, а ущерб от несчастных случаев минимален	27
Общая цель 6. Сеть спасательных организаций является единым целым, и в ней работают довольные люди, и доверие к Спасательному департаменту на высоком уровне	30
<b>5. Мечты на будущее, или будущие направления развития департамента</b>	<b>36</b>
<b>6. Реализация стратегии</b>	<b>38</b>
<b>7. Понятия</b>	<b>40</b>

# Уважаемый читатель!

Спасательный департамент в течение 29 лет постоянно расширяет свою сферу деятельности, чтобы повысить чувство безопасности среди населения. Роль учреждения, координирующего защиту населения, которая закрепилась на сегодняшний день, еще пять лет назад была лишь на уровне идеи в стратегии Спасательного департамента.

Прошлый год, который прошел под звездой пандемии COVID-19, особенно четко показал, что для обеспечения безопасности меняющийся мир постоянно требует от всего государственного сектора свежих идей и адаптации к новым опасностям и испытаниям. Составление стратегии помогло нам тщательно продумать, ради кого мы работаем, какие опасности нас окружают, а также каким образом можно повысить безопасность общества. Нам нужен план действий, который будет охватывать не только Спасательный департамент, а всю сеть спасательных организаций и включать в себя более четкое описание вклада добровольцев в создание более безопасной Эстонии.

Посредством разработки стратегии для спасательной сети мы поставили себе цель повысить уровень безопасности к 2025 году до уровня Скандинавских стран, а также повысить уровень готовности к кризисным ситуациям.

Для реализации данного видения важен вклад каждого человека. При этом «каждый» подразумевает всех жителей Эстонии, предприятия, органы местного самоуправления, государственные учреждения, добровольцев и служащих Спасательного департамента.

Совместная работа будет успешной, если мы перейдем от слов к делу, осознаем цели друг друга и будем способствовать их достижению. Размышляя о том, какие сложности ожидают сеть спасательных организаций в течение следующих пяти лет, несомненно, одним из ключевых партнеров являются органы местного самоуправления, вместе с которыми мы сможем создать для жителей Эстонии более безопасную среду и повысить уровень готовности к кризисным ситуациям. Чем более осознанно мы будем действовать, тем реальнее станет достижение общих целей. Я убежден в том, что польза будет обоюдной. Только действуя совместно, мы сможем сделать Эстонию более безопасным и совершенным местом для жизни.

Реализация стратегии начинается с ее составления. Я очень доволен и горжусь тем, что так много наших сотрудников внесли свой вклад в создание новой стратегии. При осуществлении следующего шага – реализации стратегии

– также будут иметь ключевое значение все служащие Спасательного департамента и добровольные спасатели. По этой причине в качестве одной из целей мы утвердили повышение ценности благополучия наших служащих и добровольцев, как одно из приоритетных направлений. Только таким образом нам удастся добиться сплоченности нашей сети и сделать важный шаг вперед в создании безопасности.

Первая стратегия Спасательного департамента на 2015-2025 гг. была опубликована в 2014 году. Сейчас перед вами обновленная стратегия спасательной сети, которая была составлена на основании различных анализов и дебатов, которые прошли в 2021 году. Некоторые важные пункты остались без изменений по сравнению с предыдущей стратегией, однако многое изменилось. В ходе реализации данной стратегии мы также будем стараться быть в курсе опасностей и возможностей во внешней среде, быстро на них реагировать и смело внедрять изменения.

Давайте сделаем Эстонию более безопасной совместными усилиями!



**Куно Таммеару**  
Генеральный директор Спасательного департамента

# 1

## Краткое содержание стратегии

**Стратегия спасательной сети до 2025 года – это стратегия для всей спасательной сети, целью которой является создание для жителей Эстонии безопасной жилой среды. Для этого следует защищать жителей Эстонии от пяти основных факторов опасности в окружающей среде: огня, воды, кризиса, опасных и взрывчатых веществ.** Данная стратегия была составлена в разрезе шести общих целей, основанных на пяти перечисленных выше опасностях, с описанием возможностей организации.

**Видение стратегии спасательной сети** заключается в том, чтобы повысить безопасность к 2025 году с помощью каждого человека до уровня Скандинавских стран, а также повысить уровень готовности к кризисным ситуациям. Формированию безопасной среды способствуют как хорошая культура безопасности, в которой несчастные случаи – это редкость, и жители страны ведут себя безопасным образом, так и безопасная (жилая) среда и способствующие ее формированию нормы и ценности. Исходя из этого, безопасность можно повысить посредством следующих основных направлений: **воздействие на уровень осведомленности и поведение среди населения, повышение безопасности жилой среды и быстрое и умелое реагирование на события и кризисные ситуации.**

**На центральном месте в стратегии стоит человеческая жизнь**, т.е. предотвращение гибели людей в результате пожаров, несчастных случаев на воде, вызванных взрывчатыми и опасными веществами. Для этого, помимо повышения осведомленности среди населения и улучшения совместной работы с партнерами, особое внимание также уделяется повышению уровня безопасности в домах и в

окружающей их среде, а также в более целенаправленной профилактической работе с привлечением научных учреждений.

**Поскольку Спасательный департамент является учреждением, обеспечивающим защиту населения**, в качестве одной из основных целей видение также включает в себя повышение уровня готовности к кризисным ситуациям. Для этого ведется работа по улучшению способностей населения самостоятельно справляться с кризисными ситуациями, обеспечивается поддержка местных органов самоуправления в ходе развития защиты населения, повышается непрерывность функционирования спасательной сети и их способность решать кризисные ситуации и поддерживать партнеров. В ходе развития сферы защиты населения мы должны учитывать как экстренные ситуации, так и государственную безопасность, а также потребности, проистекающие из опасностей, которые угрожают конституционному порядку. Таким образом, Спасательный департамент в качестве учреждения, обеспечивающего защиту населения, также играет важную роль во внутренней безопасности.

Помимо целей, связанных с обществом, стратегия также включает в себя **шестую цель, в которой основное место занимает формирование спасательной сети, как единого целого**, чтобы внести максимальный вклад в создание безопасной жилой среды. Для этого Спасательный департамент поставил для себя цель обеспечить удовлетворенность работников спасательных организаций, способствуя их развитию и развивая новаторский дух, а также повышая ценность их вклада.

Для реализации видения важны внимание и усилия всех участников (в т.ч. жителей, государственных учреждений, партнеров, органов местного самоуправления, добровольцев). По этой причине в стратегии также содержится описание вклада партнеров и добровольцев в достижение целей. Предполагается, что

добровольцы также будут играть важную роль в повышении уровня готовности жителей и сообществ к кризисным ситуациям, а также в профилактических и спасательных работах, связанных с пожарами и несчастными случаями на воде.



# 2

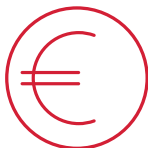
## Изменения в сфере деятельности Спасательного департамента и основные сложности

Целью Спасательного департамента является обеспечение безопасной жилой среды для жителей Эстонии. По этой причине мы должны быть в курсе всех изменений, которые происходят в обществе, и быть готовы действовать в меняющейся среде.



Как и в других развитых странах, в Эстонии меняется состав населения – увеличивается доля пожилого населения, а также пожилых людей, проживающих в одиночку. Также растет доля людей с особыми потребностями. Пожилые люди и люди с особыми

потребностями являются одной из основных групп риска в плане пожаров и несчастных случаев на воде, и по этой причине мы должны помочь им обнаружить окружающие их опасности, которые могут быть связаны с проблемами со здоровьем или с окружающей средой в доме. Совместно с партнерами (в т.ч. органы местного самоуправления, поставщики социальных услуг и лица, отвечающие за разработку политических стратегий) важно повысить осведомленность населения в связи с пожарами и несчастными случаями на воде и повысить уровень безопасности окружающей жилой среды.



Пандемия COVID-19 повлияла на социально-экономическую ситуацию жителей Эстонии, а также на общую экономическую ситуацию в государстве. Более высокий уровень безработицы и снижение доходов населения в свою очередь могут затруднить

соблюдение требований безопасности. Последнее также усиливает то обстоятельство, что жилой фонд в Эстонии стареет и находится в плохом состоянии. По этой причине повышается потребность жителей страны в помощи, т.к. они не способны самостоятельно упорядочить стареющий жилой фонд и уменьшить количество рисков, существующих в жилой среде.



На сферу деятельности Спасательного департамента по-прежнему влияет рискованное поведение, связанное с курением и употреблением алкоголя. Несомненно, доля людей, которые курят ежедневно, снизилась за последние десять лет, однако неосторож-

ное курение по-прежнему является одной из наиболее распространенных причин пожаров с летальным исходом. Жители Эстонии по-прежнему употребляют слишком много алкоголя. Большая часть людей, погибших в пожарах или в несчастных случаях на воде, употребляла алкоголь, и средний уровень алкогольного опьянения погибающих при пожаре людей за годы увеличился. С учетом последствий COVID-19 вероятно, что неопределенность и сложная финансовая ситуация усугубляют рискованное поведение людей, сталкивающихся с трудностями, а также влияют на душевное здоровье людей. Поскольку употребление алкоголя серьезно влияет на количество людей, погибающих в пожарах и в несчастных случаях на воде, следует продолжить прилагать совместные усилия с партнерами в сфере политики в области алкоголя, а также социальных вопросов и аспектов здравоохранения.





Изменение поведения жителей и обеспечение безопасной жилой среды требует систематического подхода и внимания различных сторон, в т.ч. более обширного привлечения научных партнеров к воздействию на поведение жителей страны.



На основании результатов исследования готовности жителей к экстренным ситуациям, проведенного в 2019 году, выяснилось, что большая часть жителей Эстонии не очень хорошо подготовлена к возможным кризисным ситуациям. Предыдущие годы продемонстрировали, что проблемы, вызванные экстремальными погодными условиями или сбоями в энергоснабжении, довольно часто влияют на непрерывность оказания жизненно важных услуг и их доступность. 2020 год принес с собой кризис, вызванный распространением COVID-19, в ходе которого Спасательный департамент доказал свою эффективность в качестве учреждения, координирующего защиту населения, а также оказывал поддержку различным партнерам в ходе разрешения кризиса (в т.ч. органам местного самоуправления). Несомненно, кризисы, уровень готовности к ним и их разрешение потребуют усиленного внимания со стороны Спасательного департамента также и в будущем. Спасательный департамент должен быть готов внести свой вклад в защиту населения также в случае кризисных ситуаций в области государственной обороны, в т.ч. обеспечить исполнение задач государственной обороны и организацию совместной работы учреждений на региональном уровне.

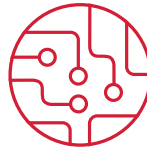


Все больше на безопасность Европы влияют современные гибридные опасности, с которыми международному сообществу все сложнее справляться. Сопутствующие им тенденции и влияния все более непосредственно затрагивают Эстонию. По этой причине также заслуживает внимания готовность к событиям, связанным с CBRN и с опасными веществами.



Климатические изменения и стремление к реализации целей, связанных с климатической нейтральностью в Европейском союзе, для защиты окружающей нас жилой среды влекут а собой возможности финансирования, способствующие «зеленому» переходу.

Последний аспект также даст возможность Спасательному департаменту пересмотреть свою сферу деятельности и способы работы и адаптировать их к новым условиям, используя для этого экологичные решения и программы финансирования, направленные на «зеленый» переход.



Техника и быстрое развитие технологий влечет за собой как возможности, так и новые опасности. Уязвимость эстонского общества в плане непрерывности ИТ-услуг повышается. В то же время развитие информационных технологий позволяет выполнять повседневные задачи более точно, используя аналитический подход, а также быстрее реагировать на события. Можно анализировать данные в различных целях и использовать их для принятия решений, таким образом более основательно изучая основные опасные факторы и рискованное поведение жителей.



Эстонию характеризует урбанизация и уменьшение плотности населения в сельских районах, что в свою очередь влияет на размещение сети спасательных бригад на основе уровня риска и населения. Для того, чтобы спасательные услуги по-прежнему были легкодоступны для жителей, в отношении профессиональных спасательных бригад все большую важность приобретает вклад добровольных спасателей в обеспечение безопасности населения как в сельских районах, так и в городе.

Желание людей внести свой вклад в качестве добровольцев возрастает, и, таким образом, важно всячески поддерживать их потенциал в области обеспечения безопасности Эстонии (в т.ч. в защите населения).

# 3

## Ценности, миссия и видение Спасательного департамента

### Ценности

Ценности – это общие этические принципы, на которые равняются организация и ее члены, и согласно которым они принимают решения.

**Ценности Спасательного департамента:  
ГОТОВНОСТЬ ПРИЙТИ НА ПОМОЩЬ, СМЕЛОСТЬ, ДОВЕРИЕ**

### Миссия

Миссия разъясняет всем участникам причину существования спасательного департамента, т.Е. Для чего был создан спасательный департамент, и какую роль он играет в обществе Эстонии.

**Мы предотвращаем несчастные случаи, готовим население к кризисным ситуациям и спасаем жизни, имущество и окружающую среду**

Основной задачей Спасательного департамента является умение оценивать риски, существующие в (жилой) среде, предотвращать несчастные случаи, которые могут произойти в случае реализации рисков, и быстро реагировать на требующие спасения события, по возможности минимизируя ущерб для жизни, имущества и окружающей среды. Поскольку Спасательный департамент стал учреждением, обеспечивающим защиту населения, по сравнению с предыдущей стратегией наша миссия также включает в себя направление подготовки к кризисным ситуациям, чтобы обеспечить развитие способности населения, органов местного самоуправления и спасательной сети быть готовыми к кризисным ситуациям и к их разрешению.

---

## Видение

Видение содержит описание будущей ситуации, к которой мы хотели бы прийти при помощи своих действий. Реализация видения оценивается посредством целей и единиц измерения, формулировка которых содержится в стратегии.

**К 2025 году мы повысим безопасность при помощи каждого человека до уровня Скандинавских стран, а также повысим уровень готовности к кризисным ситуациям**

Целью спасательной сети является достижение к 2025 году уровня безопасности, аналогичного уровню в Скандинавских странах (Финляндия, Швеция, Дания, Норвегия, Исландия), а также повышение уровня готовности к кризисным ситуациям. Безопасность обозначает целостную систему, которая как помогает совершенствовать культуру безопасности, в которой несчастные случаи – это редкость, и жители страны ведут себя безопасным образом, так и способствует созданию безопасной (жилой) среды и формированию соответствующих норм и ценностей. Благодаря сопоставлению данных с показателями в Скандинавских странах, прежде всего, сравниваются сфера пожарной безопасности и безопасности на воде. Являясь учреждением, обеспечивающим защиту населения, одной из целей в рамках нашего видения является повышение уровня готовности к кризисным ситуациям, в т.ч. в разрезе населения, органов местного самоуправления и сети спасательных бригад. Для реализации видения важен вклад всех участников (в т.ч. жителей, государственных учреждений, партнеров, органов местного самоуправления, добровольцев).

# 4

**Общие цели Спасательного  
департамента, подцели и  
направления работы**



Фото: Матти Кямяра

## Общая цель 1. Пожары с летальным исходом случаются редко, и количество пожаров является минимальным

Для предотвращения пожаров с летальным исходом, прежде всего, мы концентрируемся на пожарной безопасности в домах, а также на улучшении физической среды. Для уменьшения летальных исходов в результате пожаров и связанного с этим ущерба мы повышаем осведомленность целевых групп о связанных с пожаром опасностях и даем инструкции о безопасном поведении. Мы хотим привлечь еще больше партнеров и добровольцев к про-

филактической работе. Для обеспечения соблюдения требований пожарной безопасности в зданиях мы проводим обширную информационную работу среди собственников зданий и их владельцев, а также обеспечиваем уместность требований. При наступлении несчастных случаев мы обеспечиваем быструю и профессиональную помощь и более широко и разнообразно привлекаем добровольцев к реагированию на пожары.

Единица измерения/заданный уровень	Начальный уровень	2022	2023	2024	2025
Количество людей, погибших в пожарах	36 (2020)	< 24	< 20	< 16	< 12
Количество пожаров в жилых зданиях	590 (2020)	< 700	< 700	< 700	< 700

## Подцель 1.1. Люди знают и замечают опасные факторы в плане возникновения пожара и ведут себя безопасным образом

Единица измерения/заданный уровень	Начальный уровень	2022	2023	2024	2025
Индекс осведомленности населения о пожарной безопасности	59 (2019)	≥ 67	N/A	≥ 71	N/A

### Направления деятельности

#### Направление деятельности 1.1.1. Ознакомление с решениями в области безопасности и их использование на основании целевых групп

В фокусе направления деятельности – продвижение вперед от информирования о пожарной безопасности к формированию соответствующих установок и безопасному поведению. Для этого анализируются причины пожаров и профили лиц, погибших и пострадавших при пожаре, изучаются особенности целевых групп и внедряются новые решения в области безопасности.

#### Направление деятельности 1.1.2. Развитие эффективной совместной работы с аналогичными группами риска между ведомствами

В фокусе направления деятельности – объединить силы и ресурсы с аналогичными группами риска с ведомствами и организациями. Для этого совместно с партнерами формируется общая сеть по осуществлению совместной работы и планируются и внедряются в жизнь общие инициативы, чтобы уменьшить количество пожаров и связанного с ними ущерба.

#### Направление деятельности 1.1.3. Более обширное привлечение добровольцев к профилактической работе посредством создания возможностей для участия

В фокусе направления деятельности – более обширное привлечение добровольцев к профилактической работе. Для этого разрабатываются различные возможности для участия, которые позволяют добровольцам еще более гибким и эффективным образом вносить свой вклад в профилактическую работу в области пожарной безопасности.



## Подцель 1.2. Строения находятся в хорошем состоянии в плане пожарной безопасности

Единица измерения/заданный уровень	Начальный уровень	2022	2023	2024	2025
Количество людей, погибших в пожарах в нежилых зданиях <sup>1</sup>	1 (2020)	0	0	0	0
Доля зданий, которые находятся в хорошем состоянии в плане пожарной безопасности	35% (2019)	≥ 41%	≥ 46%	≥ 51%	≥ 56%

### Направления деятельности

#### Направление деятельности 1.2.1. Улучшение физической среды по обеспечению пожарной безопасности в домах и использование особых решений

В фокусе направления деятельности – улучшение физической среды по обеспечению пожарной безопасности. Для этого следует получить еще более точный обзор состояния домов в Эстонии в разрезе пожарной безопасности и времени изменения. Инициирование проектов, повышающих пожарную безопасность в домах, а также вклад в разработку особых решений для групп риска совместно с партнерами и органами местного самоуправления.

#### Направление деятельности 1.2.2. Содействие информационной работе, предназначенной для учреждений и предприятий, для обеспечения самостоятельного соблюдения целевыми группами требований безопасности

В фокусе направления деятельности – системное планирование и более крупномасштабное проведение информационной работы в области пожарной безопасности, направленной на учреждения и предприятия. Для этого совместно с партнерами изучаются целевые группы и ведется целенаправленная информационная работа, чтобы предложить более эффективные решения для самостоятельного соблюдения требований в области безопасности. Посредством информационной работы и проверок на основании типов риска будет сформирована

культура безопасности, в рамках которой будет обеспечено систематичное соблюдение требований противопожарной безопасности.

#### Направление деятельности 1.2.3. Постоянная оценка требований противопожарной безопасности и повышение потенциала для проведения уместного анализа

В фокусе направления деятельности – приобретение основанных на доказательствах знаний об уместности требований в области противопожарной безопасности. Для этого основное внимание будет уделяться системному анализу после пожара оценки уместности требований с привлечением партнеров к регулярному наблюдению за требованиями противопожарной безопасности.



<sup>1</sup> Учитываются профессиональные и соответствующие добровольные спасательные бригады.

### Подцель 1.3. Сеть спасательных организаций учитывает расположение жителей и риски и предлагает быструю и квалифицированную помощь

Единица измерения/заданный уровень	Начальный уровень	2022	2023	2024	2025
Среднее время прибытия спасательной бригады, способной спасти жизни людей, на место пожара в жилом здании <sup>2</sup>	8.42 мин. (2020)	≤ 9 мин.	≤ 9 мин.	≤ 9 мин.	≤ 9 мин.
Среднее время прибытия первой спасательной бригады на место пожара в жилом здании <sup>3</sup>	8.19 мин. (2020)	≤ 9 мин.	≤ 9 мин.	≤ 9 мин.	≤ 9 мин.
Увеличение количества возможностей для участия добровольцев в работе совместной дежурной службы (отработанные часы)	8464 ч. (2020)	11 000 ч.	12 000 ч.	13 000 ч.	14 000 ч.

2 Учитываются профессиональные и соответствующие добровольные спасательные бригады.

3 Учитываются профессиональные и добровольные спасательные бригады.



## Направления деятельности

### Направление деятельности 1.3.1. Изменение расположения спасательной сети на основании расположения населения и рисков

В фокусе направления деятельности – расположение спасательных бригад таким образом, чтобы обеспечить как можно более быстрое реагирование на пожары и помощь населению. Для этого составляются регулярные обзоры изменения расположения населения и рисков, реализуются изменения в услугах на основании потребностей, а также в спасательной сети, и при реализации изменений учитываются также добровольные спасательные бригады.

### Направление деятельности 1.3.2. Использование оснащения и техники на основании особенностей региона

В фокусе направления деятельности – обеспечение спасательной техники и оснащения с учетом особенностей региона. Для этого составляются регулярные обзоры особенностей региона и существующих в нем рисков, а также их изменений. Регулярное обновление оснащения и техники по мере необходимости и возможностей, в т.ч. с учетом добровольных спасательных бригад в ходе приобретения или отчуждения. При обновлении спасательной техники и оснащения также учитываются возможности и потребности, связанные с «зеленым» переходом.

### Направление деятельности 1.3.3. Обеспечение сбора оперативных и рабочих данных, качества и использования на основании потребностей

В фокусе направления деятельности – улучшение качества данных для принятия более эффективных решений в области управления при выполнении спасательных работ. Для этого, прежде всего, следует обеспечить сбор качественных данных о происшествии, а затем принятие решений на базе данных. Для улучшения качества данных повышается осведомленность лиц, занимающихся сбором данных, их ответственность и навыки. Обеспечивается наличие необходимых ИТ-решений и навыки по их использованию, а также уместность процессов управления данными, связанными со спасательными работами.

### Направление деятельности 1.3.4. Более разнообразное привлечение добровольцев к области спасательных работ

В фокусе направления деятельности – более эффективное привлечение добровольцев и налаживание взаимосвязи посредством следующих мероприятий: создание возможностей для совместной работы, обмен наиболее эффективными практиками, организация совместных курсов и учебных дней и сочетание работы бригад/совместной дежурной службы.





## Общая цель 2. Несчастные случаи на воде с летальным исходом случаются редко

Для уменьшения несчастных случаев на воде с летальным исходом мы, прежде всего, должны сосредоточиться на повышении осведомленности и формировании соответствующих установок в обществе, чтобы обеспечить безопасное поведение на водоемах и в их окрестностях. Обращаем внимание на основные целевые группы и

уменьшение числа рисков на воде дома и в его окрестностях. Мы привлекаем к своей работе как партнеров, так и добровольцев. Мы формируем правовое пространство, чтобы поддержать безопасное поведение на водоемах. При несчастных случаях мы обеспечиваем быструю профессиональную помощь.

Единица измерения/заданный уровень	Начальный уровень	2022	2023	2024	2025
Количество людей, погибших в в несчастных случаях на воде	58 (2020)	< 31	< 28	< 24	< 20

## Подцель 2.1. Информированность в области безопасности на воде, улучшение установок и физической среды, люди ведут себя более безопасным и ответственным образом на водоемах и в их окрестности

Единица измерения/заданный уровень	Начальный уровень	2022	2023	2024	2025
Индекс осведомленности населения о безопасности на воде	67,38 (2019)	N/A	≥ 72	N/A	≥ 80

### Направления деятельности

**Направление деятельности 2.1.1. Более эффективное целеполагание профилактической работы в области безопасности на воде и оценка воздействия проводимых мероприятий совместно с научными учреждениями**

В фокусе направления деятельности – более тщательное изучение целевых групп, чтобы обеспечить более эффективную профилактическую работу в области безопасности на воде. Для этого совместно с научными учреждениями разрабатываются более целенаправленные меры по обеспечению безопасности на воде и оценивается их воздействие.

**Направление деятельности 2.1.2. Поддержка партнеров с общими группами риска и повышение их потенциала в области безопасности на воде, а также повышение уровня совместной работы на государственном и местном уровне**

В фокусе направления деятельности – улучшение совместной работы с партнерами с общими группами риска (в т.ч. с местными органами самоуправления). Для этого используются совместные ресурсы и данные для повышения уровня безопасности на воде.

**Направление деятельности 2.1.3. Более эффективная трансляция профилактической информации о безопасности на воде в виде общественного соглашения**

В фокусе направления деятельности – создание более

эффективных сообщений о безопасности на воде. Для этого разрабатываются предложения по внесению поправок в законы.

**Направление деятельности 2.1.4. Более крупномасштабное привлечение добровольцев к профилактической работе в области безопасности на воде и повышение их потенциала**

В фокусе направления деятельности – более обширное привлечение добровольцев к профилактической работе, связанной с безопасностью на воде. Для этого разрабатываются различные возможности для участия добровольцев, которые позволили бы добровольцам вносить более эффективный вклад в своих сообществах.

**Направление деятельности 2.1.5. Создание предпосылок для уменьшения числа рисков дома и в окрестностях**

В фокусе направления деятельности – уменьшение числа рисков в домашней среде, окружающей человека. Для этого совместно с органами местного самоуправления разрабатываются меры по усовершенствованию физической среды.

## Подцель 2.2. Сеть спасательных организаций учитывает расположение водоемов и риски и предлагает быструю и квалифицированную помощь

Единица измерения/заданный уровень	Начальный уровень	2022	2023	2024	2025
Среднее время прибытия первой спасательной бригады на место несчастного случая на воде	8.51 мин. (2020)	≤ 10 мин.	≤ 10 мин.	≤ 10 мин.	≤ 10 мин.

### Направления деятельности

#### Направление деятельности 2.2.1. Изменение расположения спасательной сети на основании расположения населения и рисков

В фокусе направления деятельности – расположение спасательных бригад таким образом, чтобы обеспечить как можно более быстрое реагирование на несчастные случаи на воде и помощь населению. Для этого составляются регулярные обзоры изменения расположения населения и рисков, повышающих опасность наступления несчастных случаев на воде, вносятся изменения в услуги на основании потребностей, а также в спасательной сети, и при реализации изменений учитываются также добровольные спасательные бригады.

#### Направление деятельности 2.2.2. Использование оснащения и техники на основании особенностей региона

В фокусе направления деятельности – обеспечение спасательной техники и оснащения с учетом особенностей региона. Для этого составляются регулярные обзоры особенностей региона и существующих в нем рисков, а также их изменений. Регулярное обновление оснащения и техники по мере необходимости и возможностей, в т.ч. с учетом добровольных спасательных бригад в ходе приобретения или отчуждения. При обновлении спасательной техники и оснащения также учитываются возможности и потребности, связанные с «зеленым» переходом.

#### Направление деятельности 2.2.3. Обеспечение сбора оперативных и рабочих данных и их качества

В фокусе направления деятельности – улучшение качества данных для принятия более эффективных решений в области управления при выполнении спасательных работ. Для этого, прежде всего, следует обеспечить сбор качественных данных о происшествии, а затем принятие решений на базе данных. Для улучшения качества данных повышается осведомленность лиц, занимающихся сбором данных, их ответственность и навыки. Обеспечивается наличие необходимых ИТ-решений и навыков по их использованию, а также уместность процессов управления данными, связанными со спасательными работами.





## Общая цель 3. Жители, органы местного самоуправления и сеть спасательных организаций готовы к кризисным ситуациям

Жители нуждаются в защите в случае экстренных ситуаций и ситуаций, в которых речь идет о государственной безопасности, т.е. в кризисных ситуациях. Прежде всего, мы уделяем внимание повышению уровня информированности жителей, сообществ и партнеров, а также усовершенствованию навыков самопомощи. Мы поддерживаем системную и скоординированную коммуникацию между целевыми группами в области риска, чтобы обеспечить самостоятельную готовность жителей и учреждений к кризисным ситуациям. Спасательный департамент выполняет функции лидера, повышает потенциал и поддерживает партнеров (в т.ч. органы местного самоуправления) в области готовности к кризисным ситуациям, а также при разрешении кризисных ситуаций как посредством предоставления знаний, обеспечения региональной координации, так и ресурсами. Также совершенствуется непрерывность работы спасательной сети как в плане управления кризисными ситуациями, так и оказания услуг в кризисных ситуациях.

Единица измерения/заданный уровень	Начальный уровень	2022	2023	2024	2025
Индекс готовности жителей к кризисным ситуациям	44,1 (2019)	N/A	≥ 57	N/A	≥ 65
Индекс готовности органов местного самоуправления к кризисным ситуациям (в процессе разработки)	Изначальные и заданные уровни будут добавлены в план реализации				
Время автономного функционирования базовой сети <sup>4</sup>		72 ч.	72 ч.	72 ч.	72 ч.

<sup>4</sup> Начальный уровень не отображается в стратегии.

## Подцель 3.1. Улучшается способность людей к адаптации в кризисных ситуациях, люди могут справляться самостоятельно и готовы помогать окружающим

Единица измерения/заданный уровень	Начальный уровень	2022	2023	2024	2025
Индекс готовности жителей к кризисным ситуациям	44,1 (2019)	N/A	≥ 57	N/A	≥ 65

### Направления деятельности

#### Направление деятельности 3.1.1. Лидерские позиции в области оповещения жителей о рисках

В фокусе направления деятельности – формирование целостной картины в плане оповещения жителей о рисках, а также ее реализация в качестве ответственного учреждения. Для этого ведется разработка концепции оповещения о рисках, планируются мероприятия, связанные с оповещением жителей о рисках, и организуется их проведение.

#### Направление деятельности 3.1.2. Повышение потенциала наиболее уязвимых целевых групп в области защиты населения

В фокусе направления деятельности – поддержка жителей, сообществ и, прежде всего, уязвимых целевых групп посредством обучения и консультирования.

#### Направление деятельности 3.1.3. Уточнение ролей добровольцев и партнеров и более широкое их привлечение к мероприятиям, направленным на защиту населения, в целях повышения уровня готовности сообщества и людей к кризисным ситуациям

В фокусе направления деятельности – создание возможностей для более широкого привлечения добровольцев и партнеров к мероприятиям в области защиты населения. Для этого уточняется распределение ответственности и задач в ходе реализации мероприятий, а также осуществляется развитие компетенции сторон-участников.

#### Направление деятельности 3.1.4. Повышение потенциала Спасательного департамента в плане проведения мероприятий, предназначенных для населения

В фокусе направления деятельности – повышение потенциала Спасательного департамента в целях предоставления более эффективной поддержки населению и консультационных услуг, предназначенных для того, чтобы было проще справляться с кризисными ситуациями.



## Подцель 3.2. Региональная координация в кризисных ситуациях функционирует надлежащим образом, и все органы местного самоуправления способствуют проведению мероприятий, направленных на защиту населения, а также готовы к разрешению кризисных ситуаций

Единица измерения/заданный уровень	Начальный уровень	2022	2023	2024	2025
Индекс готовности органов местного самоуправления к кризисным ситуациям (в процессе разработки)	Изначальные и заданные уровни будут добавлены в план реализации				

### Направления деятельности

#### Направление деятельности 3.2.1. Содействие повышению уровня самостоятельной готовности к кризисным ситуациям органов местного самоуправления

В фокусе направления деятельности – поддержка и повышение потенциала органов местного самоуправления. Для этого проводится консультирование местных органов самоуправления относительно работы кризисных комиссий, а также предоставляется совет и поддержка в ходе подготовки к кризису, разрешения кризисных ситуаций и обеспечения непрерывности функционирования, а также при планировании мероприятий в области защиты населения и в ходе их реализации и при проведении контрольных учений для поставщиков жизненно важных услуг.

#### Направление деятельности 3.2.2. Координирование действий в области защиты населения на местном и региональном уровне, повышение потенциала и поддержка при разрешении кризисных ситуаций

В фокусе направления деятельности – координирование мероприятий в области защиты населения на местном и региональном уровне. Для этого посредством кризисных комиссий ведется совместная работа между государственными учреждениями и органами местного самоуправления в плане предотвращения кризисных ситуаций,

подготовки к ним и их разрешения. Поддержка целевого учреждения, занимающегося разрешением кризисной ситуации, осуществляется на региональном уровне.





## Подцель 3.3. Сеть спасательных организаций хорошо функционирует в кризисных ситуациях, готова к управлению кризисными ситуациями и поддержке партнеров

Единица измерения/заданный уровень	Начальный уровень	2022	2023	2024	2025
Время автономного функционирования основной сети <sup>5</sup>	Начальный уровень будет определен в плане реализации на 2021 г.	72 h	72 h	72 h	72 h
Обучение служащих Спасательного департамента, согласно роли в кризисной ситуации		≥ 75%	≥ 85%	≥ 95%	≥ 100%
Создание резерва саперов					Создано

### Направления деятельности

#### Направление деятельности 3.3.1. Улучшение непрерывности работы спасательной сети

В фокусе направления деятельности – в долгосрочной перспективе обеспечение непрерывности работы спасательной сети. В качестве непрерывности мы рассматриваем способность адаптироваться к изменениям в окружающей среде в целях поддержания необходимых функций.

#### Направление деятельности 3.3.2. Развитие компетенции служащих и партнеров в плане поведения в кризисных ситуациях

В фокусе направления деятельности – повышение потенциала служащих и партнеров Спасательного департамента в кризисных ситуациях. Для этого проводятся различные курсы и учения для служащих и при необходимости предоставляется поддержка партнерам в ходе разрешения кризисных ситуаций.

#### Направление деятельности 3.3.3. Создание потенциала для организации масштабной эвакуации (и укрытия)

В фокусе направления деятельности – создание потенциала для организации масштабной эвакуации в Спасатель-

ном департаменте. Для этого осуществляется разработка концепции организации масштабной эвакуации, проводится консультирование местных органов самоуправления и партнеров и составляются принципы привлечения партнеров и добровольцев и их обучения.

#### Направление деятельности 3.3.4. Развитие способности кризисной коммуникации Спасательного департамента и поддержка местных органов самоуправления и других партнеров в мероприятиях, связанных с кризисной коммуникацией

В фокусе направления деятельности – развитие кризисной коммуникации. Для этого уточняется распределение ролей с партнерами в рамках кризисной коммуникации и обеспечивается своевременность и уместность принципов кризисной коммуникации Спасательного департамента и организации работы.

#### Направление деятельности 3.3.5. Создание резерва саперов

В фокусе направления деятельности – создание резерва саперов.

<sup>5</sup> Начальный уровень не отображается в стратегии.



## Общая цель 4. Во взрывах взрывчатых веществ не гибнут люди, и не происходят несчастные случаи, связанные с взрывчатыми веществами

Для предотвращения гибели людей в результате взрывов взрывчатых веществ, прежде всего, мы планируем сосредоточиться на предотвращении несчастных случаев, связанных со взрывчатыми веществами, за исключением преступного умысла. Повышение информированности

жителей и партнеров в области контакта с взрывоопасными предметами. Мы поможем сделать безопасной (жилиую) среду путем обезвреживания взрывчатого материала.

Единица измерения/заданный уровень	Начальный уровень	2022	2023	2024	2025
Количество людей, погибших в результате взрывов взрывчатых веществ	1 (2020)	0	0	0	0
Количество взрывов взрывчатых веществ	4 (2020)	≤ 2	≤ 1	0	0
Количество обезвреженных боеприпасов	3406 (2019)	≥ 4600	≥ 4800	≥ 5000	≥ 5200

### Подцель 4.1. Жители и партнеры знают об опасностях, связанных с взрывчатыми веществами, и правильно ведут себя в случае опасности

Единица измерения/заданный уровень	Начальный уровень	2022	2023	2024	2025
Правильное и осознанное поведение при обнаружении взрывчатых материалов (в разработке)	Изначальные и заданные уровни будут добавлены в план реализации				

### Направления деятельности

**Направление деятельности 4.1.1. Повышение уровня информированности об опасности взрыва среди представителей целевых групп (в т.ч. партнеров)**

В фокусе направления деятельности – установление пра-

вильных целевых групп и партнеров, а также повышение уровня их осведомленности об опасности взрыва. Прежде всего, будет внесен вклад в работу с целевыми группами, которые подвержены опасности.

## Подцель 4.2. Посредством профессионального устранения опасности взрыва взрывчатого материала обеспечивается безопасная среда

Единица измерения/заданный уровень	Начальный уровень	2022	2023	2024	2025
Количество обезвреженных боеприпасов	3406 (2019)	≥ 4600	≥ 4800	≥ 5000	≥ 5200

### Направления деятельности

#### Направление деятельности 4.2.1. Сохранение и развитие компетенции сотрудников в целях обеспечения непрерывности функционирования данной области

В фокусе направления деятельности – развитие знаний профессиональных саперов. Для этого проводятся курсы повышения квалификации и обеспечивается сохранение и развитие компетенции работников посредством внешнего сотрудничества.

#### Направление деятельности 4.2.2. Обеспечение безопасной рабочей среды

В фокусе направления деятельности – обновление тех-

ники разминирования и снаряжения, а также развитие необходимой инфраструктуры (места взрыва).

Направление деятельности 4.2.3. Развитие совместной работы с ключевыми партнерами в целях разрешения событий

В фокусе направления деятельности – совместная работа с ключевыми партнерами в целях более эффективного разрешения событий. Для этого совместно с ключевыми партнерами осуществляется развитие данной области и проводятся совместные упражнения и учения.





## Общая цель 5. С опасными веществами в здании осуществляется безопасное обращение, а ущерб от несчастных случаев минимален

Для предотвращения гибели людей в результате несчастных случаев, связанных с обращением с опасными веществами мы, прежде всего, должны сосредоточиться на развитии компетенции Спасательного департамента и

целевых групп. Мы формируем правовое пространство, чтобы способствовать безопасному обращению с опасными веществами. При несчастных случаях мы обеспечиваем быструю профессиональную помощь.

Единица измерения/заданный уровень	Начальный уровень	2022	2023	2024	2025
Количество людей, погибших в результате несчастных случаев, произошедших на предприятиях с высоким уровнем опасности и на опасных предприятиях	0 (2020)	0	0	0	0
Количество несчастных случаев, произошедших на предприятии с высоким уровнем опасности и на опасных предприятиях	25 (2020)	< 22	< 21	< 20	< 19

## Подцель 5.1. Лица, осуществляющие обращение с опасными веществами, соблюдают требования безопасности

Единица измерения/заданный уровень	Начальный уровень	2022	2023	2024	2025
Предприятия с высоким уровнем опасности и опасные предприятия, которые находятся в хорошем состоянии в плане безопасности	31% (2020)	≥ 50%	≥ 52%	≥ 54%	≥ 56%

### Направления деятельности

**Направление деятельности 5.1.1. Развитие компетенции Спасательного департамента и целевых групп (органы местного самоуправления, лица, осуществляющие обращение с химикатами, составители документов) в области химикатов**

В фокусе направления деятельности – развитие ноу-хау связанных сторон (Спасательный департамент и целевые группы) и знаний, связанных с химикатами, в т.ч. повышение осведомленности органов местного самоуправления, лиц, осуществляющих обращение с химикатами, и составителей документов, об установленных требованиях. В целях формирования установок и безопасного поведения среди людей, проживающих в опасной зоне воздействия предприятий с большим количеством несчастных случаев и опасных предприятий, ведется наблюдение за эффективностью работы по оповещению посредством домашнего консультирования относительно обращения с опасностями, существующими на предприятии.

**Направление деятельности 5.1.2. Повышение правовой компетенции Спасательного департамента и уточнение требований относительно обращения с химикатами в правовом пространстве, связанном с безопасностью**

В фокусе направления деятельности – упорядочивание правового пространства, связанного с обращением с опасными веществами и местом, где осуществляется обращение, в т.ч. повышение правовой компетенции Спасательного департамента. Необходимо установление

четких требований для предприятий, осуществляющих обращение с химикатами, а также уточнение правовой компетенции Спасательного департамента в процессе рассмотрения планировок и проектов.



## Подцель 5.2. Сеть спасательных организаций учитывает расположение жителей и риски и обеспечивает быструю и квалифицированную помощь

Единица измерения/заданный уровень	Начальный уровень	2022	2023	2024	2025
% техники спасательных бригад с особой функциональностью, занимающихся химикатами	97,7% (2020)	≥ 98%	≥ 98%	≥ 98%	≥ 98%
% готовности центра разминирования CBRN	98% (2020)	100%	100%	100%	100%



### Направления деятельности

**Направление деятельности 5.2.1. Развитие CBRN-компетенции спасательных бригад и бомбовой группы в центре разминирования в целях разрешения событий, связанных со спасательными работами и обращением с химикатами**

В фокусе направления деятельности – развитие компетенции спасательных бригад и бомбовой группы центра разминирования в целях разрешения событий, связанных со спасательными работами и обращением с химикатами. Для этого требуется организация различных курсов и обучения, а также создание ИТ-решений, которые позволили бы осуществлять более оперативное управление спасательными работами, связанными с опасными веществами.

**Направление деятельности 5.2.2. Использование оснащения и техники на основании особенностей региона**

В фокусе направления деятельности – обеспечение спасательной техники и оснащения с учетом особенностей региона. Для этого составляются регулярные обзоры особенностей региона и существующих в нем рисков, а также их изменений. Оснащение и техника будут совершенствоваться по мере необходимости и в соответствии с возможностями.



## **Общая цель 6. Сеть спасательных организаций является единым целым, и в ней работают довольные люди, и доверие к Спасательному департаменту на высоком уровне**

Мы формируем сеть спасательных организаций, которая подстегнет общее чувство миссии и соблюдение одних и тех же основных ценностей, и в рамках которой каждый член сети будет проводить спасательные работы и вносить свой вклад с ощущением выполненного долга. Мы способствуем созданию организационной культуры, в которой учитываются потребности всей спасательной

сети целиком, и которая будет способствовать ее развитию и мотивации. Мы ценим профессиональное управление, ориентированное на человека, основанное на знаниях, а также открытость для новаторских решений. Мы являемся надежным партнером в ходе формирования безопасной жилой среды.



Единица измерения/заданный уровень	Начальный уровень	2022	2023	2024	2025
Индекс надежности	96% <sup>6</sup> (2020)	≥ 95%	≥ 95%	≥ 95%	≥ 95%
Рекомендательный индекс работодателя (на шкале от от -100 до +100 баллов)	-4 (2019)	N/A	≥ -4	N/A	≥ 0
Удовлетворенность членов спасательной сети – служащие (по 5-балльной шкале) (источник: исследование уровня удовлетворенности работников Спасательного департамента)	4 (2019)	N/A	≥ 4	N/A	≥ 4
Удовлетворенность членов спасательной сети – добровольцы (по 5-балльной шкале) (источник: исследование уровня удовлетворенности и приверженности своей работе среди добровольцев)	3,5 (2019)	N/A	Заданный уровень будет добавлен в план реализации <sup>7</sup>	N/A	≥ 4
Приверженность своей работе спасательной сети – служащие (по 5-балльной шкале) (источник: исследование уровня удовлетворенности работников Спасательного департамента)	4 (2019)	N/A	≥ 4	N/A	≥ 4
Приверженность своей работе членов спасательной сети – добровольцы (по 5-балльной шкале) (источник: исследование уровня удовлетворенности и приверженности своей работе среди добровольцев)	2,8 (2019)	N/A	Заданный уровень будет добавлен в план реализации <sup>8</sup>	N/A	≥ 4

6 Результаты исследования за 4-й квартал 2020 г.

7 Методика измерения уровня удовлетворенности и приверженности своей работе среди добровольцев будет унифицирована с методикой измерения уровня удовлетворенности и приверженности своей работе среди служащих. Базовый уровень для сравнения выяснится к 2021 г.

8 Методика измерения уровня удовлетворенности и приверженности своей работе среди добровольцев будет унифицирована с методикой измерения уровня удовлетворенности и приверженности своей работе среди служащих. Базовый уровень для сравнения выяснится к 2021 г.

## Подцель 6.1. Руководители Спасательного департамента открыты, вдохновляют своих сотрудников и эффективно выполняют свою работу, соблюдая оговоренные принципы управления

Единица измерения/заданный уровень	Начальный уровень	2022	2023	2024	2025
Удовлетворенность служащих управлением в своем подразделении (по 5-балльной шкале) (источник: исследование уровня удовлетворенности работников Спасательного департамента)	4 (2019)	N/A	≥ 4	N/A	≥ 4

### Направления деятельности

#### Направление деятельности 6.1.1. Систематическая и регулярная оценка компетенции руководителей и развитие руководителей на ее основании

В фокусе направления деятельности – повышение качества управления. В этих целях оказывается поддержка существующим и новым руководителям. Создается система предоставления обратной связи и оценки, а также формируется качество управления, которое будет наилучшим образом способствовать достижению целей.

#### Направление деятельности 6.1.2. Развитие культуры управления, способствующей инновациям

В фокусе направления деятельности – развитие культуры управления, способствующей внедрению инновационных решений, в рамках которой руководители Спасательного департамента придают особую важность инновациям и понимают и могут инициировать необходимые для этого изменения и шаги. Для этого руководителям предлагаются различные инструменты, предназначенные для развития культуры управления.

#### Направление деятельности 6.1.3. Формирование управления, ориентированного на людей

В фокусе направления деятельности – команда и управление, ориентированное на людей. Для этого в рамках управления особое внимание уделяется поддержке командной работы, ее развитию, поощрению и пред-

ставлению обратной связи. Создается рабочая среда, в которой люди хотят работать и совместными усилиями добиваться желаемых результатов.



## Подцель 6.2. Служащие мотивированы на развитие, и правильные люди находятся на правильных местах

Единица измерения/заданный уровень	Начальный уровень	2022	2023	2024	2025
Удовлетворенность служащих своими текущими задачами в Спасательном департаменте (по 5-балльной шкале) (источник: исследование уровня удовлетворенности работников Спасательного департамента)	4,1 (2019)	N/A	≥ 4,1	N/A	≥ 4,1
Как часто служащие думают о поиске нового рабочего места (по 5-балльной шкале) (источник: исследование уровня удовлетворенности работников Спасательного департамента)	2,4 (2019)	N/A	< 2	N/A	< 2

### Направления деятельности

#### Направление деятельности 6.2.1. Планирование предусмотрительной и гибкой рабочей силы. Целеобразное и основанное на потребностях использование средств и возможностей

В фокусе направления деятельности – обеспечение правильных людей на правильных местах, которые будут способствовать планированию предусмотрительной и гибкой рабочей силы, а также применение различных форм работы на основе потребностей.

#### Направление деятельности 6.2.2. Формирование ценностного предложения с учетом особенностей работы 9 для служащих

В фокусе направления деятельности – повышение ценности служащих и их поощрение посредством ценностного предложения. Для этого будут разработаны различные программы, направленные на развитие и обучение, а также справедливая система выплаты зарплат, способствующая карьерному росту.

9 Ценностное предложение – это совокупность ценностей, которую работодатель предлагает работникам: зарплата, бонусы, возможности для карьерного роста, организационная культура и рабочая среда.

#### Направление деятельности 6.2.3. Управление навыками и развитие на базе потребностей совместно с работником

В фокусе направления деятельности – развитие установок, знаний и навыков работников совместно с ними. Для этого будет осуществлено картографирование и применены решения по развитию навыков (например, ротация, наблюдение за работой специалистов).



## Подцель 6.3. В спасательной сети работают люди с общими ценностями и ощущением миссии и новаторскими идеями

Единица измерения/заданный уровень	Начальный уровень	2022	2023	2024	2025
Ощущение миссии среди служащих в ходе работы в Спасательном департаменте (по 5-балльной шкале) (источник: исследование уровня удовлетворенности работников Спасательного департамента)	3,7 (2019)	N/A	≥ 4	N/A	≥ 4
Готовность учреждения к новаторским идеям (на стадии разработки)	Изначальные и заданные уровни будут добавлены в план реализации				



## Направления деятельности

### **Направление деятельности 6.3.1. Формирование крупной единой спасательной сети с чувством миссии**

В фокусе направления деятельности – повышение единства в спасательной сети и взаимосвязи между ними. Для этого будет привлекаться больше добровольцев к работе спасательной сети, а также будет осуществляться развитие единого коммуникационного поля и проводиться совместные мероприятия.

### **Направление деятельности 6.3.2. Содействие развитию инновационной организационной культуры на основе знаний**

В фокусе направления деятельности – развитие инновационных знаний и навыков служащих, содействие совместной работе в области науки и развития, а также развитие анализа данных, качества и управления, которые будут способствовать принятию решений в области управления на основе знаний.

### **Направление деятельности 6.3.3. Мотивирование людей на то, чтобы становиться добровольцами, а также упрощение процесса добровольной работы**

Посредством данного направления деятельности будет осуществляться реализация подключения к единой спасательной сети, а также привлечения к участию в мероприятиях, способствующих участию в сети. Для этого для добровольцев будет упрощен процесс подключения к спасательной сети и процессы работы в рамках сети.

### **Направление деятельности 6.3.4. Повышение ценности работы служащих Спасательного департамента и добровольных спасателей, а также создание опорной рабочей среды и системы социальных гарантий**

В фокусе направления деятельности – придание дополнительной ценности работе людей, которые входят в сеть спасательных организаций, а также создание опорной среды. Помимо прочего, будет вестись работа по созданию опорных условий труда и рабочей среды, развитию физического и душевного здоровья, обеспечению возможностей производственной гигиены и безопасности, а также созданию системы поощрения и различных социальных гарантий.

# 5

## Мечты на будущее, или будущие направления развития департамента

Спасательный департамент год от года адаптируется к изменениям окружающей среды и новым потребностям, чтобы обеспечить более стабильную безопасность общества. Помимо существующих проблем, появляются новые сложные задачи, которые влияют на эффективность вклада Спасательного департамента. Таким образом, в качестве естественного нового этапа Спасательный департамент расширил сферы своей деятельности и ассортимент услуг. Например, на данный момент Спасательный департамент является учреждением, координирующим защиту населения, что еще пять лет назад было лишь на уровне идеи.

В настоящий момент Спасательный департамент обнаружил **два важных узких места**, которые в дальнейшей перспективе нуждаются в целостном подходе и повлекут за собой важные перемены также в самом учреждении.



**Спасательный департамент, как лидер в области безопасности в домах жителей**

Большая часть несчастных случаев происходит с людьми в их собственных домах, в т.ч. в последние годы участились несчастные случаи на воде, вызванные падением. Спасательный департамент желает обратить внимание общества на различные опасности, которые существуют в наших домах, а также на минимизацию связанного с ними травматизма.



## Спасательный департамент, как организация, влияющая на безопасность окружающей среды

Сеть спасательных организаций должна адаптироваться к изменениям в обществе и его потребностям, чтобы обеспечить жителям безопасную жилую среду – среду, в которой каждый человек будет чувствовать себя защищенным, а также будет самостоятельно способствовать созданию чувства безопасности вокруг себя. Придание особой важности роли каждого спасателя и добровольного спасателя в обществе позволит лучше понять потребности общества и существующие риски и тем самым повысить ощущение безопасности.

Для достижения целей из области мечтаний Спасательный департамент постепенно начинает анализировать характер узких мест, планировать решения и затем реализовывать их.



# 6

## Реализация стратегии

Стратегия спасательной сети – это документ, на основании которого в ближайшие годы будет осуществляться управление развитием всей сети, и в реализацию которого внесут свой вклад различные стороны. Стратегия будет обновляться в зависимости от изменений в рамочных документах или внешней среде.

Для реализации стратегии была создана целостная модель реализации стратегии, которая предоставляет собой четкий обзор того, каким образом будет осуществляться реализация целей, каким образом будет вестись наблю-

дение за ее осуществлением, а также кто и за какую цель будет нести ответственность. Реализация новой стратегии по сравнению с предыдущей больше направлена на совместную работу в различных областях, командную ответственность и быстрое вмешательство.

Основной рабочий инструмент по реализации стратегии – это план реализации, составленный на четыре года, в котором содержится описание всех наиболее важных и крупных проектов и мероприятий, необходимых для достижения целей.





# 7

## Понятия

- **CBRN** (англ. яз. *Chemical, Biological, Radiological and Nuclear threats*) – международное сокращение, при помощи которого обозначаются события, вызванные злоупотреблением химическими, биологическими, радиологическими и ядерными материалами, которые представляют опасность для жизни, здоровья, имущества людей или окружающей среды.
- **Непрерывность оказания жизненно важной услуги** – способность непрерывного функционирования поставщика жизненно важной услуги, а также способность к непрерывному восстановлению после прерывания оказания жизненно важной услуги.
- **Сеть спасательных организаций** – в сеть спасательных организаций входят служащие Спасательного департамента, добровольные спасатели и добровольные спасательные службы, которые работают исключительно на добровольных началах или состоят в договорных отношениях со Спасательным департаментом.
- **Группа риска** – группа людей, которая тем или иным образом страдает от неравного обращения или неуверенности (например, терпящие нужду семьи, люди с особыми потребностями). В контексте несчастных случаев на воде в качестве группы риска рассматриваются люди, которые находятся под большей угрозой попасть в несчастный случай на воде, чем средний показатель, т.к. во время выполнения тех или иных действий они не используют защитное снаряжение.
- **Целевая группа** – группы людей, обладающих характерными признаками (возраст, пол, предпочтения, сфера деятельности и т.п.), на которых нацелены услуги Спасательного департамента.
- **Базовая сеть** – сеть, которую образуют спасательные бригады и бомбовые группы, которая также обеспечивает предложение спасательной услуги и услуги разминирования в экстренной ситуации.



**Инфотелефон  
спасательной службы 24/7**

**1247**

**[www.rescue.ee](http://www.rescue.ee)**